



**ID⁺ LORRAINE
FONDATION**

RAPPORT D'ACTIVITÉ

2023

2023 fut une année marquée par la guerre, les crises sociales et les dérèglements climatiques. Au chapitre des conflits, souvenez-vous du 7 octobre, date de l'attaque du Hamas, suivi de la riposte israélienne. Souvenez-vous de la contre-offensive ukrainienne pour cette seconde année de guerre. Souvenez-vous de l'offensive éclair de l'Azerbaïdjan sur le Haut-Karabakh... Souvenez-vous que le terrorisme frappe encore sur notre sol.

Au chapitre du climat, souvenez-vous que l'année 2023 a été la plus chaude jamais enregistrée sur Terre ; souvenez-vous des séismes meurtriers en Turquie, en Syrie et au Maroc, souvenez-vous des tempêtes, des inondations dues à des crues historiques qui ont touchées de nombreuses régions françaises.

Enfin au chapitre social, souvenez-vous des mouvements de protestation contre la réforme des retraites, les inquiétudes provoquées par la montée de l'inflation, les doutes, les incompréhensions de la loi immigration.

Que ce soit à l'autre bout du monde ou juste à notre porte, l'année 2023 restera une année difficile pour beaucoup, tragique pour certains.

Malgré ce contexte anxiogène, l'engagement en faveur de la fondation et par ricochet en faveur de l'Université de Lorraine et du CHRU de Nancy ne cesse de s'amplifier. Alors que nous soufflons notre deuxième bougie, la collecte des dons représente **un total cumulé de 6 millions d'euros**. Autant que lors des 10 dernières années ! Qui l'eût cru ?

Ce sont **137 entreprises mécènes** et **226 donateurs particuliers** qui nous ont fait confiance cette année. Une progression importante du nombre de dons et du montant de la collecte nous permet d'accompagner toujours plus de projets avec **69 projets actifs** référencés au 31 décembre 2023.

Le secteur de la Santé décolle, avec pour la première fois la participation au financement de deux équipements médicaux au CHRU de Nancy, en ophtalmologie et en neurochirurgie. Les porteurs de projets se tournent dorénavant vers les équipes de la fondation avec des projets concrets, dans le but d'améliorer l'offre de soin et les potentialités en recherche et innovation.

La labellisation de **l'IHU Infiny** sur les MICI (Maladies Inflammatoires Chroniques de l'Intestin) dont la fondation sera le gestionnaire à moyen terme, renforce notre rôle structurant dans l'écosystème de la recherche académique en Lorraine.

L'année 2023 a vu finalement la création d'une première fondation abritée : **Géol Nancy Fondation**, une fondation œuvrant pour le développement de l'Ecole Nationale Supérieure de Géologie de Nancy avec le concours de cinq fondateurs, partenaires historiques de l'école.

La soirée de gala du 29 novembre qui s'est déroulée dans les grands salons de l'Hôtel de Ville de Nancy, au bénéfice de l'action sociale étudiante, fut un moment particulièrement réussi grâce à la mobilisation de nos fondateurs et des équipes de la fondation. Vivement la prochaine édition qui devrait se tenir à Metz.

Je conclurai mes propos en remerciant nos généreux donateurs et mécènes grâce à qui nous accompagnons toujours plus d'étudiants, toujours plus de chercheurs et toujours plus de projets, ceci afin d'améliorer le quotidien et trouver des solutions pour demain.

Construisons ensemble une Région innovante et performante, au service de toutes et tous !



Jean-Marc SALZARD
Président

1 FONDATION ID+ LORRAINE

Édito	3
Résumé de l'activité	5
Synthèse financière	7
Chiffres clés	8
Remerciements	9
Vie institutionnelle - Gouvernance	11

2 PROJETS ET FONDATIONS ABRITÉS

Fonds social étudiant	14
GEOL Nancy Fondation	16
IHU INFINY	18
Fonds du cœur au rein (INI-CRCT)	20
Institut Européen du Thermalisme	22

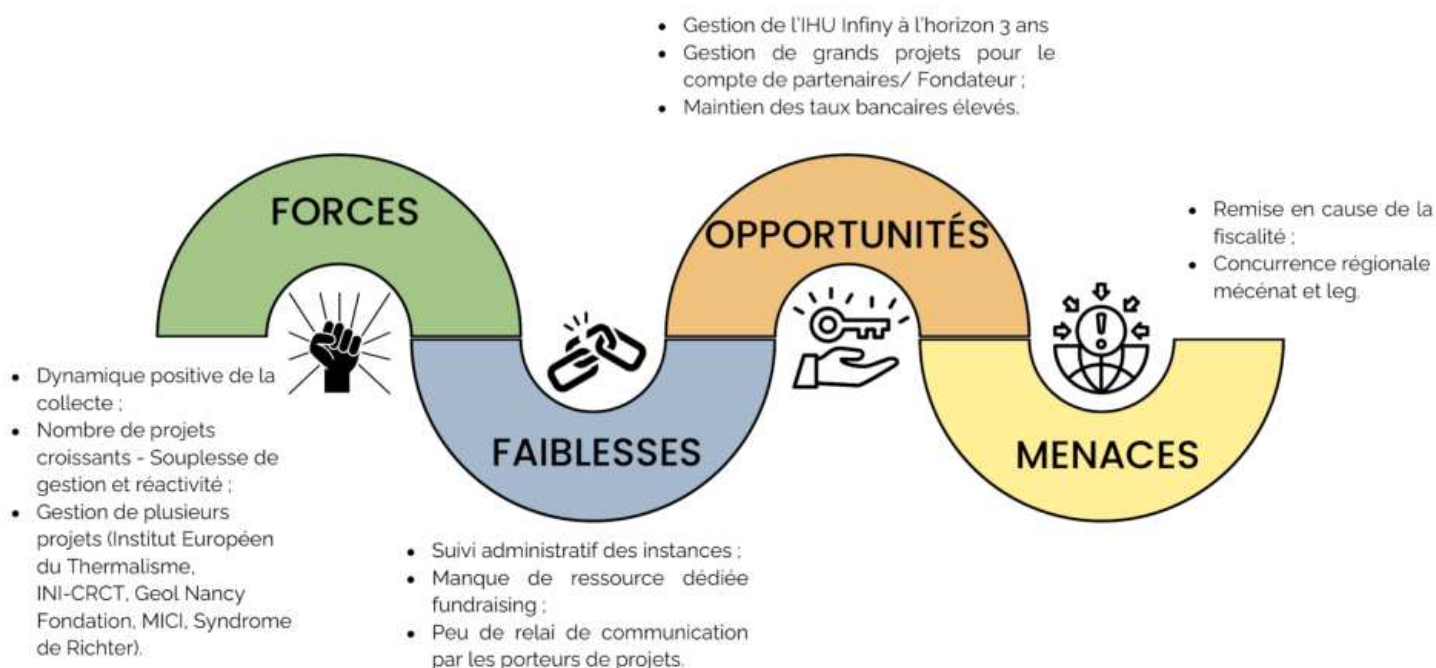
3 LES AXES

Santé	24
Société	36
Territoire	54
Social	57

RÉSUMÉ DE L'ACTIVITE

Après une année 2022 qui peut être considérée comme une année de transition correspondant à l'installation de la fondation ID+ Lorraine avec la reprise des activités et des engagements de la fondation NIT, **l'année 2023 se présente comme une année de développement, notamment envers le secteur de la Santé.**

Cet exercice clôt également le premier programme d'action qui avait été défini sur les années 2022 et 2023 et dont l'objectif principal était de finaliser la mise en place de la nouvelle fondation sur toutes ses dimensions : politique, administrative, financière, communication, développement... 2023, fut entre autres l'année du premier bilan comptable, du premier audit des commissaires aux comptes, de la première soirée de gala... L'analyse du fonctionnement des deux premières années est résumée dans le diagramme présenté ci-après :



D'un point de vue de la gouvernance et en particulier de la préparation des réunions du conseil d'administration, nous considérons que nous sommes encore en phase de rodage et qu'il conviendrait de professionnaliser ce domaine avec des ressources juridiques complémentaires. Il nous reste également à finaliser la composition du COSS* pour occuper les six sièges qui le composent.

Le comité de coordination qui réunit autour de la fondation, l'Université de Lorraine et le CHRU de Nancy a trouvé un rythme de fonctionnement mensuel permettant de partager les informations liées à l'émergence de nouveaux projets mais également au suivi des projets en cours. Ce comité assure le lien entre la fondation et les différents services des établissements pour faciliter toutes les actions qui le nécessitent.

L'année 2023 tire également les fruits de l'effort de communication réalisés ces derniers 18 mois, à destination des porteurs de projets potentiels tant à l'Université de Lorraine qu'au CHRU de Nancy. En effet, les sollicitations directes des médecins et des chercheurs deviennent de plus en plus fréquentes.

Les premiers financements des projets en Santé contribuent également à mieux faire connaître la fondation ID+ Lorraine au sein des équipes du CHRU.

Nous dénombrons **69 projets actifs** au 31 décembre 2023, soit une progression de plus de 50%. La progression la plus significative se situe dans le domaine de la Santé avec 27 projets ouverts, contre 33 pour l'axe Société, le reste se répartissant entre l'axe Social et l'axe Territoire. Le lecteur retrouvera les résumés des activités des projets dans les pages qui suivent sans oublier les projets que nous abritons et dont nous assurons la gestion : Geol Nancy Fondation, l'Institut Européen du Thermalisme, le réseau INI-CRCT (maladies cardio-rénales), le projet MICI (IHU INFINIY) et le projet "syndrome de Richter".

* Comité D'Orientation Scientifique et Stratégique

Mais revenons quelques instants, à la liste des « premières fois », commencée au second paragraphe car ces nouveautés rappellent s'il en était besoin, la jeunesse de la fondation et par conséquent de ses découvertes et de ses succès :

- Premier rapport d'activité réalisé intégralement en interne
- Premier bilan comptable avec audit des comptes
- Première fondation abritée : Geol Nancy Fondation
- Première victoire à un appel à projet national : IHU INFINY sur les MICI
- Première soirée de gala
- Mise en place du premier fonds de soutien des Étudiants Sportifs de Haut Niveau
- Première année de gestion du réseau INI-CRCT labellisé F-CRIN
- Premier accompagnement du PeeL sur un territoire (District Urbain de Faulquemont)
- Première présence dans un village de la fête de la Science..

Par ailleurs, le plan pluriannuel d'action des trois prochaines années (2024-2026) a été approuvé par le conseil d'administration lors de sa rencontre du 17 novembre 2023 avec comme principaux enjeux :

Concernant le **volet gestion**, les priorités sont les suivantes :

- Améliorer globalement la **qualité de la gestion des projets** grâce à l'élaboration de procédures simples et efficaces pour l'ordonnancement et le suivi des dépenses ;
- Améliorer la préparation et le suivi des instances, notamment le conseil d'administration ;
- Finaliser la constitution du comité d'orientation scientifique et stratégique ;
- **Consolider la dotation** grâce au recouvrement des apports publics et privés et par une gestion adaptée du patrimoine.

Concernant le **volet développement**, les priorités se résument en trois verbes : communiquer, rencontrer, convaincre.

- Améliorer la visibilité de la fondation dans la **communication** des projets bénéficiant de fonds collectés ;
- Poursuivre les efforts de présentation de **l'offre de services** de la fondation au sein des services, composantes et laboratoires de l'Université de Lorraine et du CHRU de Nancy ;
- Travailler les synergies entre les grands projets des établissements et le volet mécénat (chaires, grands équipements, événements scientifiques...);
- Coconstruire une **offre de formation** au mécénat en lien avec POLARIS ;
- Renforcer la promotion de la fondation et des projets auprès des entreprises et des réseaux existants par des actions de **prospection** ;
- Mettre en place une stratégie de collecte de fonds **auprès des patients à l'hôpital** en ciblant quelques services volontaires ;
- Dynamiser l'appel annuel à la générosité du public à destination du fonds social étudiant ;
- Organiser une **soirée de gala** annuelle en mobilisant les fondateurs et partenaires de la fondation ;
- Fidéliser les donateurs particuliers grâce à une **newsletter trimestrielle** et une rencontre annuelle ;
- Développer nos communautés d'abonnés sur les **réseaux sociaux** ;
- Mettre en place un **plan d'action** pour développer les **legs**.

Les ressources de l'équipe support de la fondation sont demeurées stables en 2023 avec 4 personnels pour 3,2 ETP. Notons toutefois le renfort d'Eva-Jane VERDELET que nous avons accueillie dans le cadre de son stage étudiant pour une période de trois mois. Autre événement d'importance, le départ de Nadia HARABELI, notre assistante polyvalente, partie pour exercer le métier de professeur de philosophie et l'arrivée de Bénédicte VOINOT qui lui succède sur des fonctions similaires et pour la même quotité de travail (50%), l'autre part de son activité se situant à la direction générale du CHRU de Nancy.

La fondation a réalisé cinq recrutements complémentaires, tous affectés à des projets abrités, preuve du développement de l'activité : trois pour le réseau INI-CRCT, un pour l'IHU INFINY et un dernier pour le projet « syndrome de Richter ».



Vincent QUEUDOT
Directeur général

SYNTHÈSE FINANCIÈRE

Après un premier exercice réalisé sur quinze mois (octobre 2021 au 31 décembre 2022), lié à la mise en place de la fondation ID+ Lorraine, nous revenons à un cycle habituel basé sur l'année civile. L'exercice 2023 s'établit donc entre le 1er janvier et le 31 décembre.

Le total du passif d'élève à 7.250.705 euros se décomposant en 3.758.689 euros en fonds propres, 3.085.105 euros en fonds dédiés, 40.171 euros en provisions pour risques et charges et 366.740 euros d'autres dettes.

L'actif est de 7.282.017 euros, se répartissant en 2.573.018 euros d'actif immobilisé (quasi exclusivement en immobilisation financières) et 4.708.999 euros d'actif circulant (2.258.745 euros de créances, 2.400.254 euros de disponibilités et 40.000 euros de valeurs immobilières de placement).

Les fonds propres sont constitués de la part non-consomptible de la dotation initiale (1.550.000 euros), de la part consomptible (2.177.681 euros) augmentées des réserves, du résultats 2023 et diminués du report à nouveau.

Les créances sont principalement constituées de sommes à recevoir concernant la dotation initiale et des mécénats conclus pour des projets pluriannuels.

Du côté des actifs immobilisés, il s'agit essentiellement d'actifs financiers correspondant aux placements de la dotation initiale et de la trésorerie décidés par le conseil d'administration sur proposition du comité de placement. Ils se répartissent en : 27% en fonds structurés en actions (EMTN), 31% en SCPI, 9,4% en obligations et 3,6% sur des livrets.

Placements	2023	Taux moyen	Part en volume
SCPI	1 148 008 €	4,20 %	31,00 %
EMTN	1 000 000 €	6,25 %	27,0 %
Obligations	350 000 €	9,5 %	9,4 %
Livret	156 500 €	3,0 %	4,2 %
CAT ou DAT	1 050 000 €	3,6 %	28,3 %

L'exercice 2023 présente **un résultat positif de 120.998 euros**, intégrant les subventions d'équilibre versé en 2023 par l'Université de Lorraine et le CHRU de Nancy pour couvrir le déficit du précédent exercice.

L'analyse plus fine des charges relevant des frais de structure, laisse apparaître un déficit de 34.717 euros qui seront couverts par le même dispositif de subvention d'équilibre que l'année antérieure, ceci afin de ne pas consommer nos fonds propres durant la phase de démarrage de la fondation.

Le montant record de la collecte 2023, hors dotation initiale, démontre la vitalité des porteurs de projets de l'Université de Lorraine et du CHRU de Nancy et la qualité des actions qui sont réalisées par la communauté hospitalo-universitaire. Avec **2.266.420 euros** apportés par 137 mécènes (personnes morales) et 226 donateurs (personnes physiques), la collecte 2023 **a progressé de plus de 60%** en un an.

En intégrant la dotation initiale, la collecte globale réalisée par la fondation ID+ Lorraine sur les deux dernières années dépasse le seuil de 6M€.



LES DONNS EN 2023

PARTICULIERS

35 430 €
62 %

2 266 420 €
collectés

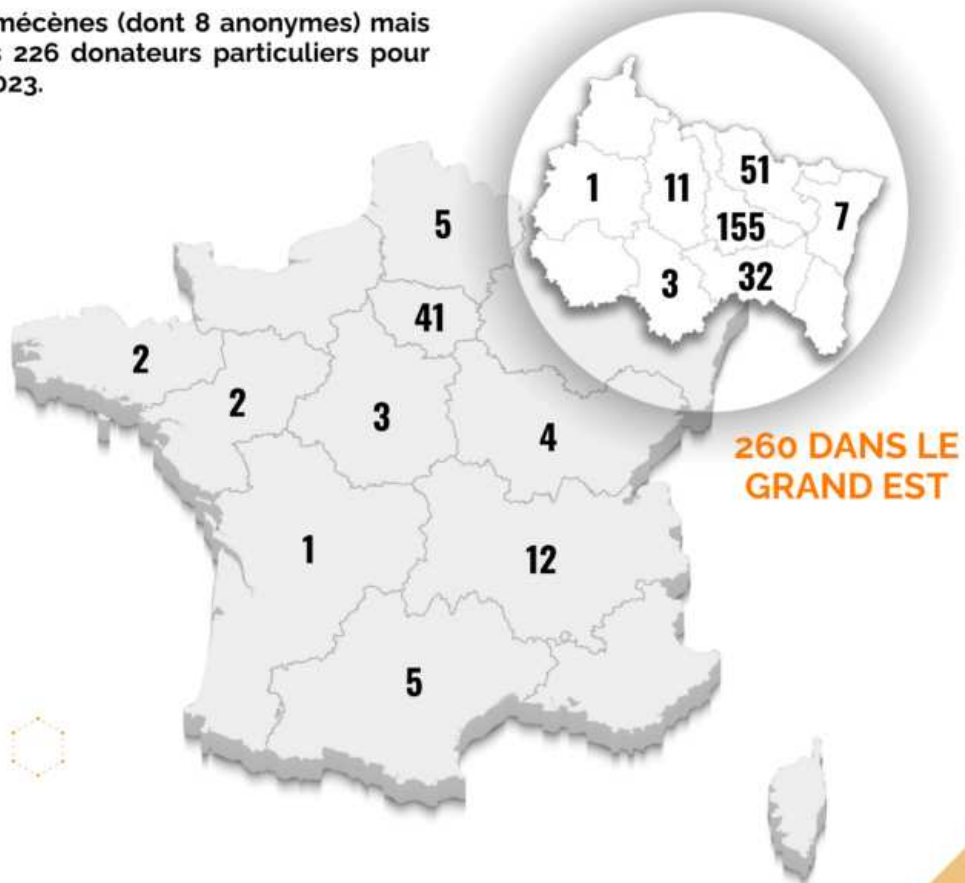
MÉCÈNES

2 230 990 €
38 %



OÙ SONT NOS DONATEURS ET MÉCÈNES ?

Merci à nos 137 mécènes (dont 8 anonymes) mais également à nos 226 donateurs particuliers pour leur soutien en 2023.



MERCI À TOUS NOS
MÉCÈNES, DONATEURS
& FONDATEURS !

ac2m
la com' et l'objet durable



acef
Efficace et solidaire

Agrauxine
by Lesaffre

agrosolutions
Edifier un monde durable

anteagroup

ARTC
Association pour la Recherche
sur les Tumeurs Cérébrales

A.S.G.A.
A.S.G.A.

AUBERT & DUVAL

Auchan | RETAIL
FRANCE

AURIGE

avh
FILMS

bakertilly

BANQUE POPULAIRE
ALSACE LORRAINE CHAMPAGNE

BASF
We create chemistry

BAYER

Billiotte & Co
AGENCE DE COMMUNICATION

BURGER & Cie.
CONSTRUIRE EST UNE BELLE ENTREPRISE.

Caloriver

LA CAVE
401

CBS-CBT

CCI GRAND NANCY MÉTROPOLE
MEURTHE-ET-MOSELLE

CCR RE

cea

Cerfav
Centre européen de recherches
et de formations aux arts métiers.
Formation - Ressource
& Innovation - Culture

CERIBOIS

LC

CHRU
NANCY

CHRU
HÔPITAUX DE TOURS

CHU
TOULOUSE

CIC

CIRTES
recherche & développement

Clinique Louis Pasteur
HÔPITAL GÉNÉRAL

Club
informatique
de Château
Salins

MA
Chambre
des Métiers
et de l'Artisanat
GRAND EST

AGIR CHAQUE
JOUR DANS VOTRE
INTÉRÊT
CA
ET CELUI
DE LA SOCIÉTÉ

TJFU

DEMATHIEU
BARD

DERICHEBOURG
environnement

DESTINATION
NANCY

dfj
DISTRICT URBAIN
de FAULGOMONT
Terre d'énergies

The Ehlers
Danlos
Society.

ELITE
PATRIMOINE

EMC2

EQUASENS
Plus de technologie pour plus d'humain.

esi
ÉCOLE
SUPÉRIEURE
DE L'IMMOBILIER

espace
koltès
scène conventionnée d'intérêt national
40 lieux contemporains d'art et de culture

ESPRIT
BOIS 21

FST
FACULTÉ DES SCIENCES ET TECHNOLOGIES
Nancy

FARGESBOIS

FB
01 **FIBOIS**
A.I.N.

flexia

FNAIM

batt
fondation

FONDATION
CRÉDIT AGRICOLE
DE LORRAINE

DS **DASSAULT**
SYSTEMES
— La Fondation —

la fondation
YZICO

FOOD
TECH
GRAND
EST

Fornells
Data
System

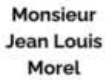
framatome

GEOIDE

GS NS • GERBOIS

GEXPLORE
SERVICES GÉOLOGIQUES ET GÉOPHYSIQUES

GIROLD
constructions bois



VIE INSTITUTIONNELLE - GOUVERNANCE



La fondation a réuni son **conseil d'administration à trois reprises** en 2023 : le 10 mars, le 2 juin et le 17 novembre. Chacune de ses réunions était précédées d'une réunion de l'assemblée des fondateurs.

Le conseil du **10 mars** s'est prononcé principalement sur : la nomination de Jean-Philippe BOLLE à la présidence du comité de placement, l'approbation du rapport d'activité 2022, la ratification des dons encaissés entre le 1er janvier et le 28 février 2023. Un point d'avancement sur la période de maturation de l'Institut Européen du Thermalisme a été réalisé par Jane-Laure DANAN (Directrice).

Le conseil du **2 juin** a approuvé la modification du règlement intérieur, la création de la première fondation abritée Geol Nancy Fondation et les comptes financiers 2022.

Le conseil du **17 novembre** a approuvé : la nomination de Madame Sabine MARTIN au COSS et de Madame Charlyne QUERCIA au Comité de Placement, le programme d'action 2024-2026, l'encadrement des placements financiers et le budget 2024.

Deux réunions de bureau ce sont intercalées les 20 janvier et le 8 septembre. Le bureau initialement programmé le 16 juin a été supprimé du fait de la tenue d'un conseil en début de mois. Parallèlement, le **comité d'orientation scientifique et stratégique (COSS)** s'est réuni à deux reprises les 22 février et le 27 octobre pour rendre ses avis sur l'activité de l'année en cours et ses résultats financiers et produire ses recommandations pour l'année 2024.

Le comité de placement s'est quant à lui réuni le 10 novembre pour analyser les résultats de l'année en cours concernant les placements du patrimoine de la fondation et faire ses préconisations pour l'année 2024.

CHIFFRES CLÉS

UNIVERSITÉ DE LORRAINE



7 100

personnels

682 M€

de budget

60 000

étudiants

9 500

étudiants
internationaux

1 900

doctorants



UNIVERSITÉ
DE LORRAINE

CHRU DE NANCY



9 000

personnels*

908 M€

de budget*

525 000

consultations*

3 000

naissances*

5^{ème}

meilleur hôpital
public français
(Le Point)*



* Chiffres de l'année 2022

PROJETS ET FONDATION ABRITÉS

Chiffres clés

475 717€ collectés

19 mécènes

23 donateurs

La fondation poursuit son développement en assurant la gestion de trois projets distincts ainsi qu'une fondation abritée. Ces initiatives reflètent une volonté affirmée de croissance et d'engagement en tant que catalyseur pour les initiatives visant à promouvoir le progrès sociétal.

Parmi les projets soutenus figurent le Fonds Social Étudiant, qui vise à fournir un soutien financier et social aux étudiants défavorisés, leur offrant ainsi une opportunité d'accès à l'enseignement supérieur et à un meilleur avenir. Le Fonds du Cœur au Rein représente une autre initiative importante, centrée sur la sensibilisation, la prévention et le traitement des maladies cardio-rénales. L'IHU INFINY, quant à lui, symbolise l'investissement dans l'innovation médicale et scientifique. Enfin, l'Institut Européen du Thermalisme (IET) représente une initiative visant à explorer les bienfaits thérapeutiques des sources thermales et des pratiques de bien-être.

La fondation abrite également GEOL NANCY FONDATION, dont les objectifs et les actions sont étroitement alignés avec ceux de la fondation abritante.

Première soirée de gala de la fondation & lancement de la campagne d'appel aux dons pour l'action sociale étudiante

L'évolution du coût de la vie étudiante n'a jamais atteint de tels sommets : Le coût de la vie étudiante a augmenté de **+6,47%** par rapport à 2022, soit « une augmentation du reste à charge annuel de 594,76 euros et 49,56 euros par mois », détaille l'Union Nationale des Étudiants de France (UNEF) sur sa 19e étude annuelle sur le coût de la vie étudiante. Ceci représente une inflation largement supérieure à celle du reste de la population, établie à 4,5%.

La fondation, qui soutient la Fédération étudiante de Lorraine (Fédélor) et notamment les épiceries solidaires AGORAés depuis la crise Covid, a eu écho de ces chiffres alarmants. Ces **épiceries solidaires**, gérées par des étudiants pour les étudiants, ont vu leur nombre de bénéficiaires doubler en 2023, passant de 300 à 600 suite à l'inflation. Elles proposent une large variété de produits alimentaires, hygiéniques et d'entretien à 10% du prix du marché, en laissant la possibilité aux bénéficiaires de faire leurs courses comme partout ailleurs.

Afin de relancer sa campagne annuelle d'appel aux dons pour l'action sociale étudiante, la fondation a organisé sa **première soirée de gala**, au profit du fonds social étudiant. 160 convives (membres fondateurs, administrateurs et mécènes) ont pu être réunis dans les Grands Salons de l'Hôtel de Ville de Nancy.



La soirée a débuté par une conférence animée par Thaïs HERBRETEAU, sur le thème « **Comprendre et manager les jeunes générations** ». Cette conférence a mis en lumière les différences de comportements des jeunes générations ayant un impact dans les organisations et leur management.

Cette soirée de gala a été propice à de **nombreuses rencontres** entre les porteurs de projets de l'Université de Lorraine et du CHRU de Nancy, comprenant des chercheurs, des enseignants et des médecins, ainsi que des décideurs politiques et des chefs d'entreprises. Une tombola a également été organisée afin de récolter des fonds pour soutenir l'action sociale étudiante.



La **campagne annuelle d'appel aux dons** de la fondation ID+ Lorraine a été lancée lors de cette soirée, avec comme chaque année, une présence dans les boulangeries de Lorraine et sur les réseaux sociaux.

Table ronde à la Foire Expo de Nancy

Pour la deuxième année consécutive, **un événement de reconnaissance** envers nos donateurs a pu être organisé lors de l'édition 2023 de la Foire Expo de Nancy, en partenariat avec Destination Nancy.



Une **table ronde** a réuni quelques personnalités éminentes du CHRU de Nancy : Arnaud VANNESTE, Directeur Général du CHRU et Sébastien RICHARD, Vice-Président Recherche, aux côtés du Président de la fondation. Les donateurs se sont vu offrir leurs entrées à la Foire Expo pour toute la journée afin de pouvoir participer à cette table ronde portant sur les grands défis de la recherche médicale au CHRU de Nancy. Ce fut également l'occasion de remettre symboliquement le soutien financier de la Fondation du Crédit Agricole de Lorraine par son Président Denis PIARD au Docteur Nacer MANSOURI, neurochirurgien.

Diplôme franco-ukrainien

L'année universitaire 2023-2024 a connu la deuxième promotion du diplôme universitaire franco-ukrainien « Management et Commerce International ». Ce diplôme unique reconnu par les deux pays, est porté par l'IAE de Metz. Il est destiné aux étudiants qui se trouvent en Ukraine ou provisoirement déplacés en France. Il a accueilli **40 étudiants** pour cette deuxième promo et une nouvelle promo est attendue l'an prochain.

Ce premier diplôme franco-ukrainien a été présenté lors de l'Université d'été franco-ukrainienne, où 25 étudiants et enseignants ont eu l'occasion de participer à des ateliers et conférences données par des professeurs de français. La fondation était également partenaire du concert caritatif NAONI Orchestra en 2022 organisé par l'association Échanges Lorraine Ukraine, au bénéfice des victimes de la guerre en Ukraine. La fondation avait lancé **un appel aux dons d'urgence** en 2022 et avait pu reverser 10 000€ aux victimes de la guerre en Ukraine.



Responsable projet/scientifique : Judith SAUSSE
Déléguée générale : Christelle KNOBLOCH

Cette année 2023 a vu la création de la fondation « GEOL NANCY FONDATION ».

GEOL NANCY FONDATION, abritée par la Fondation ID+ Lorraine, a pour objectif de soutenir l'École Nationale Supérieure de Géologie (ENSG) dans sa stratégie de développement autour de nouveaux projets ambitieux, stratégiques et identifiés lui permettant d'adapter ses formations aux nouveaux enjeux actuels de transition énergétique, numérique et environnementale.

GEOL NANCY FONDATION permet et permettra de développer de façon ambitieuse les projets stratégiques de l'École et de décliner sa stratégie suivant 4 axes :

- Accompagner les évolutions pédagogiques et le Développement des formations
- Soutenir financièrement les élèves ingénieurs et renforcer l'ouverture sociale
- Acquérir des équipements et plateformes scientifiques et techniques de haut niveau
- Maintenir et développer la notoriété, l'attractivité et le rayonnement de l'École.

Jean-Claude ANDREINI, ancien élève de l'École, a été élu président de la « Fondation Geol Nancy », lors de la première réunion du Conseil Stratégique.

Les membres fondateurs sont TotalEnergies, SOLETANCHE BACHY, SLB, ANTEA GROUP et IMERYYS.

Fonds Dan Germiquet



Suzanne Germiquet, veuve de Dan Germiquet entourée des élèves internationaux soutenus par le fonds lors de leur baptême de promotion – 8 décembre 2023

En 2013 naît le Fonds Dan Germiquet. Il fait suite à la disparition de Dan Germiquet, géologue d'IMERYYS, mécène qui alimente ce fond à hauteur de 50 k€ par an, et membre actif du Conseil d'École de l'ENSG avec la volonté de sa famille de poursuivre ses initiatives au travers d'aides aux étudiants internationaux étudiant en France. Fidèle aux valeurs d'humanisme et d'universalité chères à Dan Germiquet, sa famille perpétue l'existence de ce fonds pour soutenir financièrement des étudiants d'excellence issus d'universités partenaires qui ont choisi d'intégrer l'ENSG de Nancy. Ainsi, ceux sélectionnés bénéficient d'une bourse d'étude durant tout leur cursus à l'École.

En 2023, le fonds Dan Germiquet a ainsi permis d'octroyer de nouvelles bourses, à hauteur de 47 k€, à des étudiants internationaux originaires des grands partenaires académiques de l'ENSG : Institut Houphouët Boigny Côte d'Ivoire, Université du Liban, École Supérieure Polytechnique de Nouakchott Mauritanie, Ecole des Mines de Rabat Maroc.

Plateforme d'Expérimentation Géophysique Géotechnique Hydrogéologique PEGGHy

La stratégie de développement de l'école sur la période 2023-2028 inclut la volonté de se doter d'équipements, de plateformes scientifiques et techniques de haut niveau, démonstrateurs scientifiques à destination de la formation initiale et continue, mais pouvant également alimenter des travaux de recherche.

Dans cette optique, une réflexion pédagogique s'est mise en place pour définir sur le Campus de Brabois Ingénieurs, un site ENSG permettant de déployer l'ensemble des outils et méthodes d'auscultation du sol et du sous-sol. Cette auscultation du sol et du sous-sol relève d'un cycle complet : acquisition, traitement, interprétation et modélisation de données naturelles, complexes, spécifiques, qui concernent également la gestion et le monitoring des risques. Chaque diagnostic nécessite des données et mesures spécifiques (géophysiques, géotechniques, hydrogéologiques, pédologiques), qui doivent s'appuyer sur des données de terrain, de sites pilotes identifiés. L'objectif de l'équipe pédagogique ENSG a donc été de créer une situation d'études, travaux pratiques, parfaitement définie dans son concept et design pour pouvoir permettre la corrélation entre mesures expérimentales sur des structures et lithologies identifiées et modélisations.



L'objectif du projet PEGGHy consiste à réaliser un site « artificiel » dont le design et la géométrie sont parfaitement définis de façon à pouvoir déployer, comparer et corréler les méthodes expérimentales d'auscultation physique et les modélisations théoriques numériques. Ce site représente donc aussi une occasion unique de test et/ou calibrage de ces mesures physiques expérimentales.

Le coût total de conception et mise en œuvre de cette plateforme baptisée PEGGHy est de 400 k€ avec un financement de la Région Grand Est à hauteur de 180 k€ et un apport de GEOL NANCY FONDATION de 100 k€. Le reste à financer du projet l'a été grâce aux ressources propres de l'ENSG (Université de Lorraine).

**Responsables projet/scientifique : Pr. Laurent PEYRIN-BIROULET /
Émilie PAWLAK/Djesia ARNONE**

IHU INFINY LAURÉAT "France 2030"

La création de l'IHU INFINY a été officiellement prononcée par le jury "France 2030" le mardi 16 mai 2023, marquant une étape significative pour le projet nancéien. Ce dernier bénéficiera d'une allocation de plusieurs millions d'euros de subventions en vue de son implantation sur le site du Centre Hospitalier Régional Universitaire (CHRU) de Nancy à Brabois.

Le projet **IHU INFINY**, fruit de la collaboration entre la Métropole du Grand Nancy, le CHRU de Nancy, l'Inserm, et l'Université de Lorraine, avait été soumis en novembre 2022 pour la création d'un institut hospitalo-universitaire spécialisé dans les maladies inflammatoires chroniques de l'intestin (MICI). Après avoir passé avec succès les phases de sélection et d'entretien en février 2023, le jury France 2030 a rendu son verdict en allouant une enveloppe de **10 millions d'euros** pour la construction et le développement de l'IHU INFINY.



Laurent PEYRIN-BIROULET

Inauguration de l'IHU INFINY

Le jeudi 7 septembre 2023, au Centre de congrès Prouvé à Nancy, s'est tenue la journée de lancement de l'IHU INFINY. Cette journée a été l'occasion de :

- Présenter l'IHU et ses partenariats.
- Faire le bilan des projets de recherche en cours.
- Discuter des perspectives des travaux des équipes de recherche.

L'événement a constitué une opportunité unique de mettre en lumière l'IHU INFINY, ses partenaires et les progrès significatifs réalisés dans le domaine de la recherche médicale. Djesia ARNONE a pu, notamment, présenter ses travaux passés et à venir de recherche fondamentale, dédiés à la place de la nutrition et de l'environnement dans les MICI.



Le bus MICI et moi

Cet événement est organisé par l'association AFA en collaboration avec les laboratoires Janssen, dédiée aux maladies de Crohn et à la RCH*, deux pathologies qui touchent aujourd'hui 270 000 patients en France. Depuis 2017, le bus Maladies Inflammatoires Chroniques de l'Intestin (MICI) fait le tour de France pour aider les patients à s'exprimer et échanger avec d'autres patients, des professionnels de santé et des chercheurs ! L'IHU INFINY a pour l'occasion préparé un poster qui vulgarisait leurs travaux de recherche et qui a permis d'expliquer aux patients, mais aussi aux équipes de soin ce qu'ils ont réalisé avec l'équipe Inserm au laboratoire. Ainsi, patients et soignants ont pu mieux comprendre ce qu'ils faisaient avec les échantillons que l'IHU INFINY prélève lors des inclusions dans leurs études.



*Réctocolite Hémorragique

The Hungry Games by NGERE

Dans le cadre de la semaine de la Recherche, l'IHU INFINY a organisé les "The Hungry Games by NGERE", un jeu de piste sur le thème de la nutrition et de la santé. Un moyen ludique destiné aux étudiants comme au personnel du campus afin d'en apprendre plus sur le rôle de l'alimentation sur la santé.

Pour l'occasion, l'Inserm a prêté des casques de réalité virtuelle et offert des livres. Les laboratoires Janssen ont offert des BDs sur les MICI et le microbiote intestinal.

Enfin, l'événement a été soutenu par un financement Orion qui a permis à David COHELO (CR Inserm) et à l'IHU INFINY, qui organisaient cet événement, d'acheter des bons cadeaux à offrir aux participants.

Il y a eu 10 équipes de 3 à 5 participants par équipe. Les doctorants du laboratoire ont présenté quelques posters sur leurs travaux respectifs et l'IHU INFINY a même pu recruter des stagiaires à cette occasion (pour des stages d'initiation à la recherche).

Participation au Village des sciences



Dans le cadre de la semaine de la science, IHU INFINY a pu proposer un stand « Bougez pour éliminer les sucres cachés » avec son équipe au stand n°22 du village des sciences à la Faculté des Sciences et Technologies (FST) de Nancy. Ce dernier était dédié à mieux comprendre la digestion des sucres à travers un atelier destiné aux petits comme aux plus grands : le principe était de faire digérer in-vitro différents aliments (petits pois, pain, raisin, jambon) par une enzyme à 37°C dans un tube à essai, et mesurer ensuite la quantité de sucre libéré.

Le vendredi était réservé à des groupes scolaires et tous les créneaux ont été remplis ! Le samedi était dédié à l'accueil du grand public et les animations ont, selon l'organisatrice, Morgane STEFAN, remporté un franc succès ! Les casques de réalité virtuelle prêtés par l'Inserm permettant de suivre le trajet d'une pomme dans l'intestin ont été très appréciés.

En parallèle de ces événements, l'IUH INFINY a consacré le gros de son année à chercher des financements pour leurs projets. En effet, dans l'attente du financement l'IHU INFINY est constitué d'une équipe relativement réduite : une postdoctorante UL Marie BOUDAUD, une ingénieure hospitalière CHRU Nina TOULY et une technicienne, puis 2 stagiaires en M2 depuis le mois de janvier 2024. L'IHU INFINY a candidaté à près de 11 Grants.



Pour le moment, ils ont obtenu 1 grant et été retenus sur la lettre d'intention déposée à l'ANSES.

Responsable projet/scientifique : Pr. Patrick ROSSIGNOL/
Bénédicte ROSSIGNOL/Nancy HAMILTON

Le réseau INI-CRCT

Le réseau d'investigateurs d'excellence INI-CRCT (Cardiovascular & Renal Clinical Trialists), labellisé F-CRIN et dont la coordination est certifiée ISO 9001 depuis 2019, porté par la Fondation ID+ Lorraine, est le seul au monde à avoir une approche cardio-rénale, associant experts du cœur et du rein pour mieux traiter l'insuffisance rénale et les maladies cardiovasculaires.

Le réseau est coordonné par le Pr Patrick ROSSIGNOL, Néphrologue chef de service des spécialités médicales à l'Hôpital Grace de Monaco, le Dr Florence PINET directrice d'une unité Inserm à l'institut Pasteur de Lille, le Pr Nicolas GIRERD Cardiologue coordonnateur du CIC-P du CHRU de Nancy et le Pr Jean-Sébastien HULOT, cardiologue coordonnateur du CIC-P de l'Hôpital Européen Georges Pompidou à Paris.



Le meeting annuel INI-CRCT

Le meeting du réseau INI-CRCT a eu lieu le vendredi 12 mai 2023 à la présidence de l'Université de Lorraine. Plus d'une centaine de chercheuses et chercheurs, tous membres actifs du réseau, se sont rassemblés pour partager les progrès de leurs travaux de recherche, présenter les résultats obtenus et engager des réflexions approfondies sur les problématiques actuelles.



Cette rencontre a permis d'échanger des idées novatrices, de renforcer les collaborations et de favoriser un dialogue constructif au sein de la communauté scientifique. L'événement a ainsi contribué à consolider le réseau INI-CRCT en tant que catalyseur essentiel pour l'avancement des connaissances et la promotion de l'excellence dans le domaine de la recherche.

Le réseau INI-CRCT organise des congrès à l'international



L'Association du Coeur au Rein

L'association du Coeur au Rein, dont la Fondation ID+ Lorraine est partenaire, contribue depuis sa création au soutien de la recherche sur les maladies cardio-rénales en organisant des événements destinés à récolter des fonds.

Parmi eux, le plus identifié dans la région Lorraine, est le Circuit du Coeur au Rein qui, depuis 6 ans, rassemble des collectionneurs de voitures et des propriétaires de véhicules de prestige autour d'une balade conviviale et généreuse. S'y ajoutent, la Métropole du Grand Nancy, l'association de patients France Rein, le Musée de l'automobile de Lorraine de la Forêt de Haye et un certain nombre de partenaires renouvelés chaque année. Toujours parrainé par Jérôme ANTHONY, animateur de la chaîne TV M6, le Circuit du Coeur au Rein a reçu en 2021 le soutien de Jean TODT, lors de son mandat à la présidence de la Fédération internationale de l'automobile. La prochaine édition se déroulera le dimanche 8 septembre 2024.

Le Circuit du Coeur au Rein 2023

La dernière édition du Circuit du Coeur au Rein, qui s'est déroulée le 10 septembre 2023, a proposé un itinéraire automobile d'environ 230 kilomètres. Cette année-là, le parcours a traversé principalement la Meuse, mais également la Meurthe-et-Moselle.

La course a débuté à Écrouves, traversant des étapes emblématiques telles que Ligny en Barrois, Lay Saint Christophe, et Bar-le-Duc, avant de prendre fin au Musée de l'Automobile de Lorraine, situé à l'ouest de Nancy. Cette édition a offert aux participants une aventure passionnante à travers des paysages variés, créant ainsi des souvenirs mémorables au cœur de la région.



Match du cœur d'Héré

Le Rotary Club Nancy Héré a organisé un match de football caritatif opposant l'Équipe de France des Transplantés face au RC Nancy Héré (composé d'anciens joueurs de l'AS Nancy Lorraine), dont la billetterie et la tombola ont été reversés au profit de l'association du Coeur au Rein, pour la recherche cardio-rénale, ainsi que de l'équipe des Transplantés, qui œuvre pour la sensibilisation du don d'organes.





Responsable projet/scientifique : Jane-Laure DANAN

L'institut Européen du Thermalisme

L'Institut Européen du Thermalisme (IET) fonctionne depuis 18 mois, il a fédéré de nouveaux partenaires ainsi que les partenaires engagés préalablement dans le projet du renouveau Thermal à Nancy.

Il a su créer un dynamisme reconnu autour de l'Université de Lorraine, des écoles de santé du CHU, des laboratoires de recherche, des autres instituts du thermalisme nationaux et internationaux et ce dans une démarche d'intentionnalité positive et créatrice.

Le développement de nombreux partenariats a été réalisé notamment avec le collège des enseignants en hydrologie et la climatologie médicale, la société française de médecine thermale, les Associations Nationales et internationales Organisation Mondiale du Thermalisme (OMTH), la Société Internationale d'Hydrologie Médicale et de Climatologie (ISMH), la Fédération Mondiale d'Hydrologie et de Climatologie (FEMTEC), FINE - Europe, les Amis du thermalisme, l'association ATLAGÉ et la société française de kinésithérapie thermale autour de manifestations scientifiques. (Congrès, Colloques, groupes de travail).

Les principales missions de l'IET, sont d'animer et de coordonner les acteurs de la filière thermale, de développer l'offre de formation, d'impulser de nouveaux projets de recherche et d'innovation et d'organiser la réflexion prospective sur les nouvelles pratiques en matière de santé thermale.

Notons l'ouverture du Diplôme Universitaire Santé et Thermalisme en février 2024 et dont le recrutement des candidats s'est achevé en janvier 2024.

Concernant la recherche l'IET a à son actif des publications dans la Presse Thermale et climatique 2023.

ACTIVITÉS

L'année 2023 a été jalonné par des manifestations scientifiques et de communications dont l'objectif principal a été de rendre visible l'activité de l'IET sur le territoire régional, national et international comme : "Les rencontres internationales du thermalisme et du bien-être" qui a eu lieu les 8, 9, et 10 novembre 2023 au Palais des Congrès à Nancy et la gême Université du Thermalisme qui a eu lieu le 9 novembre 2023 à la Faculté de Médecine/Maïeutique et Métiers de la Santé de Nancy.



Première journée francophone des professionnels du soin thermal

La première journée francophone des professionnels du soin thermal organisée avec l'IFAS* du CHRU de Nancy, a réuni le 24 janvier 2023 à la Faculté de Médecine une centaine de participants francophones autour des bonnes pratiques en médecine thermale.



*Institut de Formation des Aides Soignants

Premières Assises franco-marocaines du thermalisme

Enfin les Premières Assises franco-marocaines du thermalisme organisées avec le CHU de Fès (Maroc), la Faculté de Médecine et l'Université de Fès, Le Ministère du Tourisme, de l'artisanat et de l'économie sociale et solidaire marocain ainsi que l'ARS Grand Est, ont eu lieu les 18, 19 et 20 octobre 2023 à Fès au Maroc. Lors de ces assises, l'IET a établi une étroite collaboration en signant une convention de partenariat scientifique avec le Centre Hospitalier Universitaire (CHU) de Fès. Les deuxièmes assises auront lieu en 2024 à la Faculté de Médecine/Maïeutique et Métiers de la Santé de Nancy.

Premier anniversaire de l'IET



Le Premier Anniversaire de l'IET s'est déroulé le 15 juin 2023 à la Faculté de Médecine/Maïeutique et Métiers de la Santé, il a réuni plus de 200 personnes sur le thème « Patient, Usager, Client : Quelle place pour le curiste ? » et sous la bienveillance de sa marraine Madame Brigitte FEUILLEBOIS du Ministère de la Santé, membre du groupe des représentants gouvernementaux à l'OMS, Responsable de l'exercice et de la déontologie des professions de santé. Une manière festive et réflexive pour illustrer ses activités tout au long de cette première année de fonctionnement.



SANTÉ

Chiffres clés

574 961€ collectés

14 mécènes

72 donateurs

Le développement des projets dans le domaine de la Santé nous conduit à ajouter un quatrième axe d'actions aux côtés des axes « Social », « Territoire » et « Société ».

Cet axe regroupe tous les projets liés au domaine de la santé et dont la finalité se trouvera dans des domaines très divers, tels que la recherche clinique, la recherche translationnelle, la recherche scientifique appliquée au secteur de la santé, mais également à la santé publique, le management des organisations sanitaires et sociales, les formations en santé, la psychothérapie, les relations ville-hôpital.

L'ouverture de la fondation aux équipes du CHRU de Nancy renforce considérablement ce secteur en plein développement. C'est ainsi que plusieurs projets ont déjà pu bénéficier de financements en 2023 pour acquérir des équipements indispensables à la mise en œuvre de parcours de soin d'excellence, lesquels sont la plupart du temps associés à des projets de recherche clinique, directement en lien avec les patients.

Responsable projet/scientifique : Pr. Jean-Baptiste CONART

La maladie de la rétine

La qualité de la prise en charge du patient et l'optimisation de son parcours de soin étant un des facteurs clés de la réussite du traitement, les équipes proposent de mettre en place un parcours spécifique simplifié pour les patients en cours de traitement. Ce nouveau parcours nécessite l'acquisition d'équipements de diagnostic dédiés, leur mise en réseau, l'acquisition des licences et la réalisation de travaux d'aménagements.

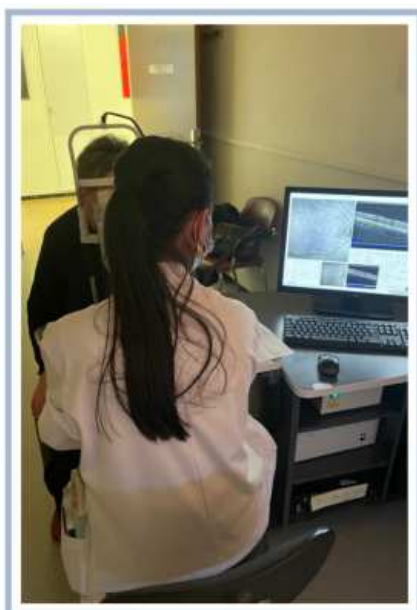
Au-delà des objectifs qualitatifs liés à la qualité de la prise en charge de patients souvent âgés voire très âgés (réduction des trajets lors du traitement, temps médical supplémentaire...), les objectifs quantitatifs concernent une augmentation du nombre de prises en charge en hôpital de jour et une augmentation significative du nombre de consultations (+1500).

En prenant en charge les patients le plus tôt possible, il est possible de ralentir la progression de la maladie et d'éviter ainsi le handicap visuel.



Les enjeux

- Les maladies chroniques de la rétine sont très fréquentes et peuvent entraîner une déficience visuelle importante. Les plus fréquentes sont la dégénérescence maculaire liée à l'âge (DMLA) et la rétinopathie diabétique. Des traitements existent sous forme d'injections intraoculaires qui doivent être réalisées en consultation d'ophtalmologie.
- La qualité et la rapidité de la prise en charge ainsi que l'optimisation du parcours de soins sont des facteurs clés pour la réussite du traitement et pour limiter la perte de vision.
- L'équipe du service d'Ophtalmologie du CHRU de Nancy est spécialisée dans la prise en charge de ces maladies. Les médecins ont le projet de développer un parcours de soins dédié aux personnes atteintes de ces maladies qui permettra de recevoir plus de patients et de les prendre en charge plus rapidement.
- Ce projet nécessite l'acquisition d'équipements dédiés et la réalisation de travaux pour adapter au mieux la prise en charge.



Responsable projet/scientifique : Dr. Nacer MANSOURI

Le service de neurochirurgie

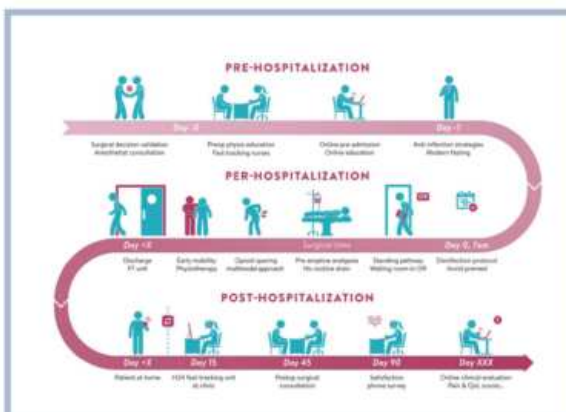
Situé à l'hôpital central, le service de neurochirurgie est le centre de référence régional en neurochirurgie. La mise en place de techniques de microchirurgie a débuté en juin 2019 pour être complété par la mise en place de la RAAC (Réhabilitation Améliorée Après Chirurgie) en juin 2022. À noter que le CHRU de Nancy est un acteur majeur de la formation des neurochirurgiens, notamment grâce aux techniques de simulations développées au sein de l'école de chirurgie (Hôpital Virtuel de Lorraine).



Les équipes de neurochirurgie réunissent 9 chirurgiens, 4 internes de neurochirurgie et 3 internes hors spécialité Orthopédie, ORL, Ophtalmologie, et réalisent environ 1500 chirurgies du rachis chaque année.

Les enjeux

- La neurochirurgie est la discipline chirurgicale spécialisée dans la chirurgie du système nerveux central (cerveau et moelle épinière) et du système nerveux périphérique (nerfs et ganglions). Les pathologies sont nombreuses allant du traumatisme crânien, la tumeur au cerveau, la maladie de Parkinson, aux traumatismes rachidiens.
- Les interventions chirurgicales au niveau du dos concernent les cervicales ou les lombaires et touchent des dizaines (centaines) de milliers de patients chaque année en France.
- La chirurgie conventionnelle (large incision au niveau du dos) a fortement progressé au cours du temps pour laisser la place à la chirurgie mini-invasive aux multiples avantages pour le patient (réduction des complications liées aux pertes sanguines, à l'immobilisation prolongée et aux douleurs postopératoires). L'incision de 25 cm laissant place à une incision de quelques centimètres.
- Les progrès de la médecine ouvrent aujourd'hui la porte à une chirurgie endoscopique mini-invasive où l'incision est limitée à 3 mm, réduisant plus encore les risques de complications mais également en réduisant le temps de présence du patient à l'hôpital et sa convalescence.



FORUM CITOYEN HANDICAP



Responsables projet/scientifique : Sandrine HAYO VILLENEUVE/Mme Murielle COLOMBO

Le forum citoyen handicap

Le deuxième forum citoyen du CHRU de Nancy, qui s'est tenu le 10 mai 2023 au Conseil Départemental de Meurthe-et-Moselle, a été une initiative renouvelée et réussie. Cette rencontre faisait suite à un premier forum organisé le 28 juin 2019, axé sur quatre thématiques prioritaires issues du programme national de la stratégie de santé "Ma santé 2022, un engagement collectif".

Fort du succès de la première édition, le CHRU de Nancy a décidé d'aborder un sujet d'actualité à la fois sanitaire et social lors de ce deuxième forum. L'événement a ainsi été intitulé "Citoyenneté et handicap : vivre et exprimer mes droits au quotidien", dans le but de favoriser les débats et les propositions d'actions visant une meilleure inclusion des personnes les plus vulnérables.

L'enjeu de ce forum participatif était de permettre l'émergence de propositions concrètes d'amélioration, à mettre en œuvre tant au sein du CHRU que grâce à des collaborations avec les partenaires locaux.



LE CENTRE MÉMOIRE DE RESSOURCES ET DE RECHERCHES DE LORRAINE



Responsable projet/scientifique : Dr. Thérèse JONVEAUX

Le Centre Mémoire de Ressources et de Recherches de Lorraine (CMRRL)

Le Centre Mémoire de Ressources et de Recherche (CMRRL) coordonne les actions des consultations mémoires sur le territoire lorrain, il assure aussi des actions d'enseignement et de formation.

L'équipe du CMRRL participe aussi activement à la recherche et réalise des études cliniques visant à tester de nouvelles approches diagnostiques et thérapeutiques.

En parallèle, des moments d'échanges sont également proposés par le CMRRL afin d'aborder différents thèmes comme l'accompagnement social, la présentation de la Fondation Médéric Alzheimer, des actualités sur les pathologies et leurs traitements, etc. Les participants peuvent aussi participer à des activités comme des randonnées inclusives ou encore des réunions visant à recueillir leurs souhaits et attentes afin de favoriser une synergie positive.

ODONTOLOGIE

Un don en nature a été effectué par l'entreprise Meunier Carus. Cette table chirurgicale est un geste généreux qui renforce les services médicaux locaux. Son transfert et son inauguration marquent une collaboration essentielle entre le secteur privé et la santé publique. Cette contribution améliorera les soins chirurgicaux, démontrant l'engagement social de l'entreprise envers la communauté.



Responsable projet/scientifique : Pr. Cyril TARQUINIO

Le Centre Pierre Janet

Le Centre Pierre Janet est un service de l'Université de Lorraine unique en France, dédié aux évolutions et aux innovations dans le domaine de la psychothérapie (EMDR, prise en charge des psychotraumatismes, sexologie...). S'inscrivant dans une démarche intégrative et pluridisciplinaire, il se compose de 3 pôles travaillant en synergie : la Recherche, la Formation et la Consultation.

Véritable espace-ressources, il accueille patients, chercheurs, enseignants, professionnels et futurs professionnels dans un cadre commun. Cette spécificité est sa plus grande force : en puisant dans l'excellence universitaire, il met à la disposition du plus grand nombre les dernières avancées de la recherche, adapte les pratiques du métier aux nouveaux enjeux sociétaux et les transpose sur le terrain. Il s'engage ainsi concrètement, quotidiennement, contre la souffrance psychologique.

Le Pr. Cyril TARQUINIO en assure la direction depuis sa création en 2015. Il est aujourd'hui entouré d'une équipe de 23 collaborateurs.

L'année 2023 fut un tournant dans le développement du Centre Pierre Janet, avec un très fort accroissement de ses activités et de ses projets, que ce soit au niveau local, national ou international. Voici 3 temps forts qui ont marqué, par leur impact sociétal ou leur portée symbolique, la vie de la structure.

DIVERSECO, un jeu en faveur de la diversité et de l'inclusion



Co-financé par l'Europe (programme ERASMUS+), le projet DIVERSECO est un jeu collaboratif à base de cartes pour faciliter les mécanismes d'inclusion et de diversité à l'école et au quotidien. Chaque joueur doit ainsi composer avec une particularité visible ou invisible, parfois perçue comme un handicap par la société et aider son équipe à surmonter une série d'épreuves.

Gratuit et disponible en téléchargement, DIVERSECO convient particulièrement aux enseignants, éducateurs spécialisés, animateurs en périscolaire, personnels de ludothèque, bibliothèque ou centre aéré et aussi dans un cadre familial. Il est accompagné d'un livret pédagogique mettant à disposition de chacun un ensemble de notions théoriques (comme en psychologie de l'enfant) et d'outils pratiques pour donner au jeu sa pleine dimension ludopédagogique : jouer pour sensibiliser à la notion de différence.

Il a réuni pendant 2 ans un groupe d'experts en éducation et d'enseignants de 3 pays différents, dont le Centre Pierre Janet de l'Université de Lorraine.

**“À la fin, tout le monde gagne ou tout le monde perd.
Mais nous l'aurons fait ensemble !”**

Aude-Églantine ROZIER, co-créatrice de DIVERSECO, Centre Pierre Janet

**“Créer un jeu juste pour créer un jeu n'avait pas de sens. Nous avons donc
pensé DIVERSECO comme un véritable outil,
accompagné d'un livret pédagogique.”**

Aude-Églantine ROZIER, co-créatrice de DIVERSECO, Centre Pierre Janet

Certificat SESAME



Le mardi 10 octobre 2023, l'institut culturel franco-irakien de Mossoul accueillait le lancement du certificat SESAME, une formation sur la prise en charge psychologique des victimes de guerre à destination des professionnels de santé irakiens non-spécialistes en santé mentale. Le Centre Pierre Janet s'est vu confié l'ingénierie pédagogique d'un corpus vidéo de 90h de cours (scénarisation, tournage et montage), ainsi que la recherche d'intervenants experts dans leur domaine : psychologie clinique, neurobiologie, pharmacologie, etc.

Conçu en adéquation avec la politique française de stabilisation et de reconstruction des territoires libérés de DAESH, le certificat SESAME constitue un dispositif pérenne et adapté aux besoins de l'Irak et à son contexte, caractérisé par l'absence de psychologues cliniciens. Disponible en français et arabe, il propose des supports théoriques, des méthodes et des outils d'intervention axés sur la prévention, l'évaluation, l'adaptation-réadaptation ainsi que la prise en charge d'urgence.

Ce projet est né d'une sollicitation de l'Ambassade de France en Irak de l'Agence Universitaire de la Francophonie au Moyen-Orient, du ministère de l'Enseignement Supérieur et de la Recherche Scientifique irakien et des Universités de Mossoul et de Ninive.

“Un sujet plus que jamais d'actualité dans un monde en proie à la guerre.”

Pr. Cyril TARQUINIO, directeur du Centre Pierre Janet

De nouveaux locaux



Depuis novembre 2023, le Centre Pierre Janet a pris possession de ses nouveaux locaux (s'inscrivant dans le Plan France Relance), toujours sur le campus du Saulcy à Metz. Ce nouvel espace, de presque 850 m², a été imaginé et conçu pour répondre aux activités toujours grandissantes de la structure et à ses perspectives sur le long terme. Le pôle Consultation se dote ainsi d'un cabinet avec une vitre sans tain, utile à l'observation dans le cadre de projets de recherche. De grandes salles modulables et équipées permettront également d'accueillir les stagiaires de la formation continue tout au long de l'année (regroupés autour d'une dizaine de diplômés universitaires et d'un catalogue riche d'une trentaine de modules de formation courte).

Quant au personnel administratif, il occupe désormais ses bureaux définitifs, avec un effectif ayant triplé en l'espace de quelques années. Nul doute que cette opportunité inscrit le Centre Pierre Janet dans le paysage universitaire lorrain de façon durable. Cette marque de confiance renouvelée contribuera à son prochain projet d'ampleur : le développement du premier Environnement Psychothérapeutique Virtuel européen, adossé à un programme de recherche universitaire et scientifique.





FORMATION EN ANATOMIE

Responsable projet/scientifique : Pr. Marc BRAUN

Le département d'anatomie de la faculté de médecine, maïeutique et métiers de la santé

Le département d'anatomie de la faculté de médecine de l'université de Lorraine est une institution centenaire (fondée en 1896 sous le nom initial d'« Institut anatomique ») qui a pour vocation de prodiguer des enseignements au personnel médical et paramédical lors de leur formation initiale diplômante, d'assurer leur formation continue et de permettre un accès à la recherche sur corps de donneurs. Grâce à un équipement de pointe, le département d'anatomie s'adapte aux différents besoins pédagogiques des enseignements.

Enseignements

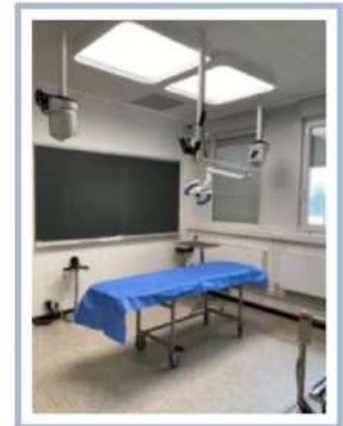


Le laboratoire dispense des enseignements aux étudiants (de médecine, kinésithérapie, soins infirmiers...) sous diverses modalités : des cours magistraux avec dessins à la craie et sur tablette, des séances de travaux pratiques, des séances de dissections et une unité d'enseignement optionnel d'anatomie de surface.

L'acquisition récente de la table Anatomage a permis de redynamiser les séances de travaux pratiques grâce à la possibilité de réaliser des dissections virtuelles de très haute définition tout en visualisant en parallèle des coupes radiologiques de la région d'intérêt. Son pouvoir pédagogique est immense et permet notamment aux étudiants de comprendre l'anatomie dans un aspect tridimensionnel puisque la table permet d'isoler un/des organe(s) et de naviguer autour, facilitant ainsi la visualisation de leurs rapports et des régions anatomiques auxquels ils appartiennent.

La salle de dissection a été équipée d'un système de caméras permettant une vidéotransmission des séances de dissection en amphithéâtre, ce qui facilite l'accès de cette technique d'enseignement à un nombre plus important d'étudiants, avec une meilleure visibilité.

De plus, le laboratoire participe à la préparation des candidats aux concours de recrutement des futurs universitaires français d'anatomie en organisant des journées pédagogiques nationales. Cela permet une transmission et un partage de l'enseignement en anatomie.



Formation continue

En collaboration avec l'école de chirurgie, le laboratoire d'anatomie participe à la formation continue des spécialités chirurgicales, en permettant la réalisation de séances de formation sur corps de donneurs.

Recherche

Dans le cadre du protocole de recherche international Fibratlas, le département d'anatomie de Nancy en coopération avec le Centre d'Investigation Clinique du CHRU de Nancy, participe à l'inclusion de patients inscrits sur la liste de don du corps dans l'objectif de mieux comprendre l'organisation des fibres de connexion du cerveau. Des protocoles de recherche nancéiens sont également menés, portant notamment sur la radio-anatomie de corps de donneurs : le scanner du rocher et l'IRM de la cheville, par exemple.

C'est dire combien le don du corps par des donateurs de toute la région Lorraine est précieux pour mieux former les futurs médecins et chirurgiens ; ce don généreux augmente leurs compétences ; l'équipe du département est fière de contribuer ainsi à leur formation grâce à la fondation ID + Lorraine.

Responsable projet/scientifique : Pr. Julien HUSSON

Organisation d'un Congrès international sur le management des organisations de santé (ARAMOS)



Les 29 et 30 novembre 2023 a eu lieu le Congrès international sur le management des organisations de santé avec pour thèmes « La coopération dans tous ses états ».

Ce congrès annuel de l'Association de Recherche Appliquée au Management des Organisations de Santé (ARAMOS) fait l'objectif d'une collaboration entre la chaire Santé de l'Université de Lorraine et plus particulièrement le Laboratoire lorrain de recherche en management (CEREFIGE) et l'IAE Metz.

L'événement a réuni 450 personnes venues de toute la France. Des chercheurs en management et des professionnels du monde sanitaire et médico-sociale ont pu alors participer à des conférences plénières, des tables rondes ou encore s'investir dans une quinzaine d'ateliers thématiques.

Cette 11e édition a aussi eu la chance d'accueillir l'ancien ministre de la Santé, François BRAUN et le président du Groupe SOS.



Étude HSIS : Health Sector Impact Studies

Le dispositif HSIS est un référentiel de mesure de l'impact socio-économique des établissements hospitaliers et médicaux-sociaux sur leur territoire. Ce programme est capable d'identifier les avantages matériels et immatériels qu'un hôpital ou qu'un établissement médico-social apporte à son environnement dans le cadre de ses activités. Il ne se base pas uniquement sur l'impact financier, celui-ci analyse aussi son impact social et culturel.

Cet outil a pour vocation de devenir un réel atout pour les établissements du secteur sanitaire et médico-social. En effet, au-delà de l'aspect d'évaluation, les établissements pourront s'en servir d'argument lors de leurs négociations avec leurs parties prenantes.

Un nouveau partenaire en 2023 pour la chaire

La chaire Santé a accueilli un nouveau partenaire le groupe Louis Pasteur Santé avec son président Christophe BAILLET.

Responsables projet/scientifique : Pr. Pierre FEUGIER/Ghislain FIEVET

Le sujet de recherche : analyse multi-omique du syndrome de Richter

Le syndrome de Richter (SR) est l'évolution d'une Leucémie Lymphoïde Chronique (LLC) en un lymphome agressif, le plus souvent de type lymphome B-diffus à grandes cellules (LBDGC). Cette évolution tumorale agressive est observée chez 5 à 10% des patients présentant une LLC.

Le projet de caractérisation multi-omique du SR a été initié et est encadré par Pierre FEUGIER, Julien BROSEUS et Sébastien HERGALANT, et les premiers résultats ont été publiés en janvier 2023 (PMID : 36658118).

L'année 2022 fut l'année de la construction du protéome du SR, c'est à dire la mesure du niveau d'expression des protéines présentes dans les tumeurs des patients. Cette année 2023 fut consacrée à l'analyse de ces données selon trois axes majeurs :

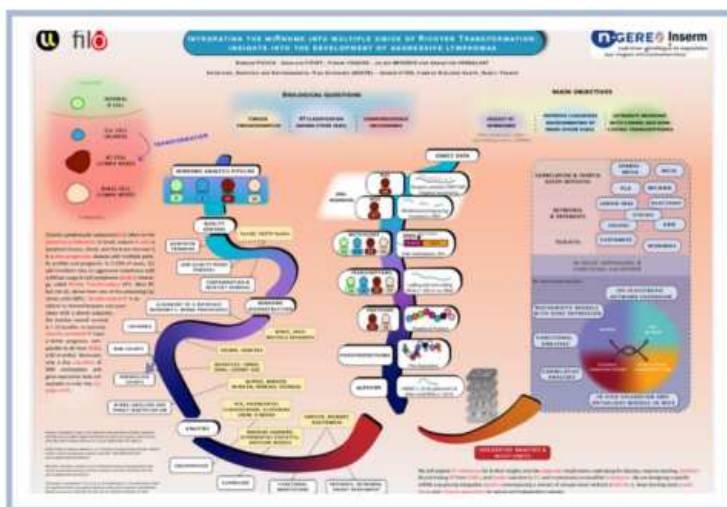
- L'intégration multi-omique, c'est-à-dire l'analyse combinée de données multiples, comme le génome, le méthylome, le transcriptome.
- L'étude de biomarqueurs d'intérêt pronostique, ou permettant d'appréhender les différents mécanismes physiopathologiques sous-jacents.
- Le croisement avec des données nouvelles issues du séquençage des miRNA.

Exploration du potentiel de l'intelligence artificielle

L'intelligence artificielle (IA) fournit une gamme étendue d'outils bénéfiques pour l'analyse des données en recherche biomédicale, en particulier à travers l'IA explicable, qui facilite la compréhension des processus algorithmiques. Nous explorerons ces méthodes pour dévoiler leur potentiel. Néanmoins, l'adoption de ces technologies innovantes soulève des questions de sécurité. C'est pourquoi nous développons des outils dédiés à l'analyse des "attaques adverses", une forme courante de menace malicieuse visant les algorithmes, afin d'identifier et de contrer leurs effets potentiellement néfastes. Cette année fut riche d'étapes clefs pour le projet :

- Juin : poster présenté au JOBIM pour présenter l'outil d'analyse des attaque adverses adverSCarial ;
- Octobre : publication du logiciel adverSCarial sur la plateforme open source Bioconductor ;
- Novembre : officialisation du sujet dans le cadre d'une thèse (Ghislain FIEVET): Intelligence artificielle explicable pour la fiabilité des algorithmes d'apprentissage automatique, l'analyse et la découverte dans les données omiques.

Journées Ouvertes en Biologie, Informatique et Mathématiques



Poster JOBIM de Romain PIUCCO sur l'étude des miRNA des patients présentant un SR.

En juin ont eu lieu les Journées Ouvertes en Biologie, Informatique et Mathématiques (JOBIM), un congrès international organisé par la société française de bioinformatique, dans lequel des membres de l'équipe ont présenté certains résultats préliminaires : une communication orale de Sébastien HERGALANT, ingénieur de recherche, pour présenter les résultats liés au transcriptome ; et un poster de Romain PIUCCO, doctorant, qui étudie les liens entre Richter et les miRNA.

Responsable projet/scientifique : Pr. Nathalie THILLY

Programme ANTIBIOVAC

ANTIBIOVAC est un axe de recherche de l'Unité de Recherche APEMAC, devenue UMR 1319 INSPIRE, Université de Lorraine, Inserm depuis le 01/01/2024. Les projets menés par cette équipe interdisciplinaire constituée d'une quinzaine de chercheurs seniors et de doctorants ont pour but d'explorer les usages des antibiotiques et des vaccins, d'identifier et d'évaluer les actions visant à améliorer les pratiques/usages, notamment avec l'objectif de prévenir l'émergence de la résistance des bactéries aux antibiotiques, ou antibiorésistance.

Projet PrevHPV : améliorer l'acceptabilité de la vaccination anti-HPV en France



L'EST Républicain – 28/02/2023

Ce projet, mené avec sept autres équipes de recherche françaises, a permis de développer et d'évaluer l'efficacité d'une intervention visant à améliorer la couverture vaccinale contre les papillomavirus (HPV) chez les adolescents français. L'intervention a été menée en milieu scolaire (auprès des collégiens et de leurs parents) et hors milieu scolaire (mobilisation des médecins généralistes). Dans les communes où la vaccination a été proposée directement au sein du collège, la couverture vaccinale chez les 11-14 ans est passée de 15,5 % à 33,2 %.

Projet AntibioCiblés : évaluation de l'impact, de l'acceptabilité et de la faisabilité des antibiogrammes ciblés

Dans le but d'orienter et de faciliter le choix des prescripteurs, l'antibiogramme ciblé consiste à modifier le rendu de l'antibiogramme au prescripteur, en limitant la liste des antibiotiques rendus à ceux recommandés en première intention. Le projet AntibioCiblés mené en Lorraine a permis de montrer l'efficacité de l'antibiogramme ciblé dans les infections urinaires pour réduire la part des prescriptions d'antibiotiques particulièrement générateurs d'antibiorésistance (antibiotiques dits « critiques »), sans présenter de conséquences néfastes pour le patient. La faisabilité de la mise en place de l'antibiogramme ciblé par les laboratoires d'analyses et l'acceptabilité de ce rendu ciblé par les prescripteurs (principalement des médecins généralistes) étaient très élevées. Ce projet a participé à l'orientation des nouvelles recommandations de la Haute Autorité de Santé sur les antibiogrammes ciblés pour les infections urinaires à Entérobactéries dans la population féminine adulte. Pour consulter ces recommandations : recommandations antibiogrammes ciblés de la HAS

Perceptions des infirmiers vis-à-vis de leur rôle dans le bon usage des antibiotiques en EHPAD

Quelles sont les missions actuelles des infirmiers dans le bon usage des antibiotiques en EHPAD (établissements d'hébergement pour personnes âgées dépendantes) et comment ces missions pourraient-elles évoluer ? Pour répondre à ces questions, une étude a été diligentée tout d'abord à travers une vingtaine d'entretiens qualitatifs avec des infirmiers et infirmières de la région, qui ont formulé des propositions quant à l'évolution potentielle de leurs missions dans le bon usage des antibiotiques. Les résultats ont permis de soumettre des propositions à l'ensemble de la profession infirmière travaillant dans les EHPAD français via une enquête nationale en ligne, à laquelle plus de 1 000 professionnels ont répondu.

Responsable projet/scientifique : Catherine BUI/Sylvie FOURNEL-GIGLEUX

L'action Syndrome Ehlers-Danlos

Au cours de cette année, l'exploration des mécanismes à l'origine du tableau clinique du syndrome d'Ehlers-Danlos (SED) de type spondylodysplasie a été poursuivie.

Cette maladie génétique sévère est due à des mutations du gène codant la β 3-galactosyltransférase 6, une enzyme-clé dont la perte de fonction produit un défaut de synthèse des glycosaminoglycanes. Ces grosses molécules sont composées de longues chaînes de sucres et représentent les composants majeurs des tissus conjonctifs (peau, os, cartilage) dont ils assurent le maintien et les propriétés mécaniques.

Les patients, généralement des enfants, sont atteints de troubles musculosquelettiques importants (petite taille, déformation des articulations, scoliose...).

Les patients sont maintenant mieux diagnostiqués grâce à des critères cliniques et génétiques, mais leur prise en charge est uniquement symptomatique.

Exploration moléculaire des mutations du gène B3galt6

Les équipes ont également cherché à mieux comprendre la cascade d'événements moléculaires induite par les mutations du gène codant cette enzyme et aboutissant à l'altération des tissus conjonctifs afin de proposer à terme de nouvelles pistes thérapeutiques. Pour ce faire, elles ont mis au point un modèle tridimensionnel de tissu déficient pour le gène B3galt6 lors d'un stage de master 2 (Alison WURTZ sous la direction de Jean-Baptiste VINCOURT) au sein du laboratoire IMoPA.

L'exploitation de ce modèle 3D a permis plusieurs avancées scientifiques présentées dans la figure :

- Des analyses biochimiques ont mis en évidence une absence de glycosylation du collagène XII, une molécule de liaison des molécules du tissu conjonctif. Un nouvel acteur de la pathogénie et une cible thérapeutique potentielle a ainsi été identifié.
- Des analyses histologiques montrent l'altération de la structure du tissu causée par l'extinction du gène B3galt6, renseignant sur les défauts rencontrés chez les patients.
- Des analyses biophysiques par microscopie à force atomique (AFM, en collaboration avec le LCPME de Nancy) montrent une altération des qualités biomécaniques et morphologiques en rapport avec les signes cliniques.

L'équipe a ainsi progressé dans la compréhension des mécanismes qui conduisent aux défauts des tissus conjonctifs et au tableau clinique des patients en espérant, à terme, proposer des pistes thérapeutiques.

Événements marquants

- Obtention d'un « microgrant » de l'IEDS (International Ehlers-Danlos Society) par le Dr. Catherine BUI
- Obtention d'un financement de la Fondation Maladies Rares par le Dr. Catherine BUI (2023)
- Thèse de Roméo DIANA (Soutenance prévue en mai 2024)
- Participation de Roméo DIANA à la finale régionale de Ma Thèse en 180 secondes (mars 2023)
- Stage M1 de Précillia SEZGIN (2023)
- Stage M2 de Précillia SEZGIN (2024)
- Communication orale par le Dr. Catherine BUI au cours du « congrès international des protéoglycanes » en septembre 2023 (Surrey, Angleterre)

Responsable projet/scientifique : Patrice GALLET

Prix pédagogie 2023 : Mise en place d'une formation d'annonce en cancérologie pour les internes (Dr Marie Muller, Oncologue & Hépato Gastro Entérologue – CHRU de Nancy)

Grâce au Fonds Axel Gallet–Thevenot, il a été possible de construire, au cours de l'année universitaire 2022/2023, l'enseignement « Annonce d'une mauvaise nouvelle (situation palliative) en cancérologie », à l'Université de Lorraine. Ce projet, soutenu par le Prix Pédagogie 2023, a pour objectif d'améliorer la communication et la gestion des annonces difficiles pour les internes impliqués en oncologie. La formation comprenait une partie en e-learning et une partie pratique avec des simulations de consultations d'annonce.

Le projet s'est articulé autour de trois étapes majeures : le développement de dix modules pédagogiques, la création de six scénarii de simulation couvrant des situations délicates, et enfin, la validation des scénarii par des tests impliquant 16 médecins de différents niveaux d'expérience.

Les résultats des simulations ont été concluants, les participants percevant l'expérience comme réaliste et immersive. La formation a démontré son efficacité, avec 13 médecins sur 16 se sentant en confiance pour réaliser une annonce après la formation, comparé à un seul avant. Les scénarii ont été jugés opérationnels, abordant efficacement les défis liés aux annonces médicales en oncologie. Les retombées du projet comprennent son intégration dans le curriculum des internes en Formation Spécialisée Transversale (FST) Cancérologie à partir de 2024, un déploiement à l'Université de Montpellier et la réutilisation de modules de formation dans le Deuxième Cycle des études médicales à partir de 2024. Ce travail pédagogique exemplaire a été récompensé par l'attribution du Diplôme Inter-Universitaire de Pédagogie Médicale au Dr Marie MULLER.



Financement d'un piano pour le projet Musiques à l'Hôpital du CHRU



Le Fonds Axel Gallet--Thevenot a financé un piano pour le projet "Musiques à l'Hôpital" du CHRU, afin de contribuer à créer une atmosphère apaisante et chaleureuse dans les espaces communs, pour les patients, leurs familles et le personnel médical.

Les activités musicales organisées pourront apporter un moment de réconfort et de divertissement, créant une pause bienvenue dans le quotidien hospitalier et contribuant à humaniser l'environnement médical.

Concerts organisés au bénéfice du Fonds

Club Arlequin Musical : concert du 27 aout 2023 « En route vers les étoiles » - Salle Bernie Bonvoisin, Vandœuvre-les-Nancy

Chorale Accroch'Notes : concert « Accroch'notes s'enflamme » le 01/12/2023 à 20h30 - Le Trait d'Union, Neufchâteau

SOCIÉTÉ

Chiffres clés

1 072 852€ collectés

90 mécènes

35 donateurs

Cet axe englobe une variété de projets visant à apporter des améliorations significatives à la société. En tout, il comprend 19 projets, dont 11 chaires dédiées à des domaines spécifiques. Ces projets sont structurés en fonction de différents domaines, débutant par l'économie et le management, puis le numérique, l'énergie et procédés, les matériaux, et enfin l'environnement.

Dans chaque domaine, les initiatives sont axées sur l'innovation et le développement durable. Elles visent à améliorer l'efficacité économique, à répondre aux besoins technologiques émergents, à promouvoir des pratiques industrielles plus respectueuses de l'environnement, à découvrir de nouveaux matériaux aux applications améliorées, et à préserver la santé de notre planète. En somme, ces projets représentent une approche holistique pour un progrès global, prenant en compte les dimensions économiques, technologiques et environnementales.

Responsable projet/scientifique : Pr. Jean-Luc HERMANN

La chaire Communication Persuasive des Organisations

La chaire promeut le développement de recherches consacrées à l'efficacité des pratiques de communication des entreprises et des organisations, dans le but d'engager leurs différentes parties prenantes, qu'il s'agisse des clients, des consommateurs, des fournisseurs de ressources, ou plus généralement des citoyens.

Articles et communication

La poursuite des activités de recherche traditionnelles de la chaire avec la réalisation de plusieurs articles et communications, mais aussi l'exercice de responsabilités éditoriales tant dans Journal of Advertising Research (Associate Editor) que dans le 24th World Marketing Congress de l'Academy of Marketing Science (2 Professeurs de la chaire ont servi comme Track co-Chair de 2 tracks différents).

Renforcement de la visibilité et des interactions

Le renforcement de la visibilité et des interactions de la chaire avec les acteurs socio-économiques du territoire, d'une part en partageant les résultats de certaines recherches avec des entreprises/organisations et des agences de communication via notamment des interventions dans des manifestations professionnelles (avec par exemple la participation à un afterwork consacré à la marque employeur le 7 novembre 2023), et d'autre part en invitant les professionnels et leurs principales organisations professionnelles – CRPL, réseau Communication et Relations Publiques, et l'Union des Conseils en Communication (UCC) du Grand-Est – à participer à certaines manifestations organisées par la chaire telles que la Cérémonie de remise des Prix du Concours des Meilleurs Mémoires de Master (doublée de sessions de promotion des métiers et carrières de la communication, et d'un stage dating pour près de 200 étudiants de BUT Techniques de Commercialisation et de Master Marketing-Vente, 26 septembre 2023)

Renforcement de la dynamique doctorale

Le renforcement de la dynamique doctorale au sein de la chaire avec en particulier l'arrivée d'une nouvelle doctorante après la réalisation de son stage de Master au sein de la chaire et qui travaille sur l'éco-conception des sites web, quatre communications de quatre doctorants au Doctoral Colloquium du 24th World Marketing Congress de l'Academy of Marketing Science (2023, July 11-14, Canterbury, England), l'organisation d'une nouvelle édition de l'Ecole Thématique « Faire de la recherche en communication » dans le cadre de la semaine de la recherche de l'Université de Lorraine, ainsi que la soutenance de thèse de Doctorat de M. Bendjaballah avec la présence dans le jury du Pr. John FORD (Old Dominion University, Etats-Unis) qui l'avait accueillie pendant la préparation de sa thèse pour la réalisation d'un séjour de recherche de deux mois au sein de son équipe de recherche (avec le soutien financier conjoint de Dream (LUE) et de la chaire Communication).



Responsable projet/scientifique : Fana RASOLOFO-DISTLER

Lundi 27 février 2023 à 17h00 : Rendez-vous des chaires - Conférences du Pr Moreno

L'IAE Metz School of Management et le Centre européen de recherche en économie financière et gestion des entreprises (CEREFIGE) – deux composantes de l'Université de Lorraine – ont organisé en février dernier la première édition du « Rendez-vous des chaires ». Une soirée qui a rassemblé étudiants et acteurs économiques autour de deux temps forts : la présentation des chaires hébergées au sein de l'IAE School of Management par Fana RASOLOFO-DISTLER, Pr. Julien HUSSON et Pr. Christophe SCHMITT et la conférence du Pr. Carlos MORENO sur le thème "De la Ville monde à la Ville du quart d'heure".



Fana RASOLOFO-DISTLER

Les temps forts

En avril 2023

- Publication d'un nouveau livrable de la chaire European Real Estate Management (EREM) dans la Revue Projectique hors-série sous la direction de Frédéric DISTLER

Le 5 septembre 2023

- Lancement de la table ronde "Transition énergétique dans l'immobilier" coorganisée par la chaire EREM et l'IHEDN Lorraine au Grand Salon de l'hôtel de ville de Metz.

Septembre 2023 : Publication d'un nouveau livrable de la chaire EREM intitulé « L'immobilier face aux défis du numérique » sous la direction de Sylvain CHATRY et Fana RASOLOFO-DISTLER aux Editions Mare & Martin



Le 14 septembre 2023

- Point de vue sur la situation immobilière en France de Fana RASOLOFO-DISTLER, titulaire de la chaire EREM publié dans le Journal La Semaine.

Le 21 septembre 2023

- Participation de la chaire EREM aux Assises de l'immobilier dans les locaux de l'Arsenal de Metz. Débat autour de l'ouvrage « Entreprendre dans l'immobilier » publié aux Editions Dunod

Le 26 septembre 2023

- Début du partenariat Moselle TV – chaire EREM dans le cadre de l'émission « I comme Immo », nouveau rendez-vous dédié à l'immobilier en Moselle avec la participation de Fana RASOLOFO-DISTLER.

Responsable projet/scientifique : Pr. Yamina TADJEDDINE FOURNEYRON

La chaire Economie Finances Numérique (EFNUM)

La chaire EFNUM a été fondée en juin 2021, avec comme mécène fondateur Premista. Depuis lors, conformément à ses statuts, la chaire EFNUM réalise des activités d'animation scientifique dans le cadre de l'Economie et la Finance Numérique.

Manifestations scientifiques



Le 2nd Atelier EFNUM 23 et 24 mars 2023 : « les frontières monnaie/finance »,



La Conférence d'automne de vulgarisation : Les crypto sont-ils si disruptifs ? (Y. TADJEDDINE) Metz, 25 septembre 2023



Le Workshop « Systèmes complexes, réseaux et finance », le 23 novembre 2023

Mise en place divers projets scientifiques inter-disciplinaires

- Le dépôt d'un HORIZON ENSEMBLE le 23/11/2023 consacré à la lutte contre la cybercriminalité, avec les présences de Yamina TADJEDDINE, Abdessamad IMINE, Valérie LELIÈVRE de la chaire EFNUM et de J.Y. MARION (LORIA).
- En juillet 2023, l'obtention d'une ANR MSRI Cry-CIDER (2023-2025) en vue du dépôt de l'horizon sur les liens entre criminalité et crypto-actifs, avec de Yamina TADJEDDINE, Abdessamad IMINE, Valérie LELIÈVRE de la chaire EFNUM.
- L'obtention d'une bourse doctorale LUE LORIA/BETA/chaire EFNUM en mars 2023 portant sur la Taxonomie de Fraudes (TaFCA) dans les crypto-actifs. Wail ZEGUIT (stagiaire EFNUM, mars-juin 2023) a été le récipiendaire de cette bourse à la suite d'un concours et a débuté son doctorat sous la direction d'A. IMINE et Y. TADJEDDINE.
- L'obtention d'une bourse doctorale CIFRE Université de Lorraine / PREMISTA consacrée au malendettement en février 2023. M. Julian LAYANT a début sa thèse sous la direction de Y. TADJEDDINE et C. VOVOR (tuteur professionnel).

Responsable projet/scientifique : Pr. Alexandre MAYOL

L'année 2023 de la chaire Ressources Naturelles et Economie Locale (RENEL)

En 2023, la chaire RENEL a confirmé son ambition : faire l'interface entre la recherche scientifique, les acteurs publics et la société civile en matière de ressources naturelles et d'économie locale.



2ème conférence annuelle de la chaire

Les 25 et 26 mai, la chaire RENEL a réuni plus de 130 participants à la faculté de Droit, Économie et Administration de Metz autour du rôle des marchés publics dans la transition écologique

De nombreuses interventions publiques

Elle s'est aussi distinguée par ses interventions publiques : Alexandre MAYOL a par exemple multiplié les interviews sur la tarification de l'eau, avec comme point d'orgue une audition par le Conseil Économique, Social et Environnemental.



Diffusion de notes et de clips de synthèse

La chaire s'est par ailleurs lancée dans la production de notes de synthèse, visant à rendre la recherche accessible à tous. Ces notes s'accompagnent de clips vidéos didactiques, à retrouver sur le site de la chaire.

Responsable projet/scientifique : Pr. Pierre CHEVRIER

La chaire Behaviour

Inaugurée en novembre 2020, la chaire Behaviour, portée par l'École Nationale d'Ingénieurs de Metz (ENIM) et le Laboratoire Lorrain de Psychologie et Neurosciences de la Dynamique des Comportements (2LPN), s'appuie sur un fort réseau de partenaires institutionnels, industriels, scientifiques et techniques pour développer son expertise à travers une approche comportementale de la sécurité. La chaire Behaviour poursuit, depuis sa création, ses travaux en combinant divers outils, méthodes et technologies pour accéder à une compréhension systémique du comportement humain en situation.

Plusieurs aboutissements ont marqué l'année 2023

L'ensemble des partenaires et de nombreux acteurs scientifiques et experts techniques se sont retrouvés à l'ENIM le 13 juin 2023 à l'occasion d'une journée thématique dédiée à la chaire avec en point de clôture la réunion du 2nd Comité d'Orientation et d'Évaluation.



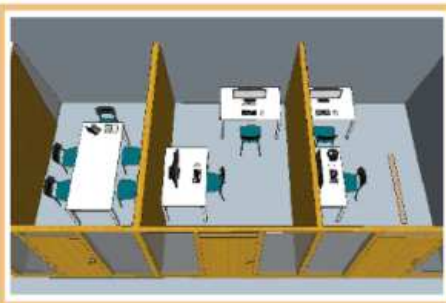
Coté ressources, une équipe de chercheurs a été spécifiquement recrutée en 2023 pour répondre aux objectifs de ce projet. Sur le plan matériel, la chaire Behaviour dispose de matériel de pointe et d'espaces innovants conçus pour réaliser des expériences immersives en réalité virtuelle, recueillir, analyser différentes données qualitatives et quantitatives (neuro-imageries, biophysiologicals, langage, etc.) et favoriser l'étude des compétences non-techniques.

Scénario "risque électrique"

La fin de l'année 2023 a été marquée par la livraison très attendue du scénario « risque électrique » qui permettra à la chaire Behaviour d'élargir les outils dont elle dispose ainsi que les situations de référence qu'elle peut mobiliser pour l'étude des comportements cibles. D'autres scénarios sont en cours de développement et viendront compléter le panel des scénarii utilisés comme supports d'étude et de développement des compétences non-techniques pour des situations spécifiques dans le domaine industriel.



Renforcement de la dynamique doctorale



Installation récente d'un laboratoire (les metabox) permettant la mise en place d'expérimentations diverses pour le recueil de mesures permettant d'instruire les compétences non-techniques visées : conscience de la situation, communication, travail en équipe, gestion du stress... L'analyse des données recueillies a permis la formalisation de scans comportementaux illustrant les profils des participants en considérant les indicateurs recueillis.

La chaire Behaviour s'intègre aussi dans un processus de valorisation nationale et internationale des résultats obtenus via des communications orales, affichées ou encore des publications dans des revues scientifiques.

Une page LinkedIn a été créée pour favoriser la visibilité de la chaire de recherche industrielle Behaviour sur les réseaux sociaux et sur lequel vous pourrez y retrouver toutes les actualités.

Responsable projet/scientifique : Pr. Antoine TABONNE

L'Institut des sciences du Digital- Management & Cognition (IDMC)

L'Institut des sciences du Digital – Management & Cognition (IDMC) est un institut de l'Université de Lorraine né en 2018. Il forme aujourd'hui 700 étudiants, du BAC au BAC+5, en sciences numériques, en innovation, Traitement Automatique des Langues, sciences cognitives et systèmes d'informations. La licence et les trois masters proposés impliquent le suivi d'un stage ou d'une alternance. L'institut propose aussi un master 2 en Sciences des données accessibles en formation continue et une certification data scientist à destination des demandeurs d'emplois.

Forum annuel de l'Avenir dans le Numérique (FAN)

L'IDMC entretient des liens forts avec les entreprises employant ses étudiants et diplômés. Mercredi 31 janvier dernier, 25 d'entre elles ont participé à son Forum annuel de l'Avenir dans le Numérique (FAN). Ce forum, organisé par l'IDMC, permet à plus de 250 de ses étudiants, de rencontrer des entreprises partenaires.



De nombreuses thématiques numériques étaient représentées, de l'Intelligence Artificielle (IA), aux systèmes d'information, en passant par le Traitement Automatique des Langues (TAL). Les entreprises participant au FAN sont des partenaires précieux pour l'institut. Ils sont à la fois la garantie d'un enseignement en phase avec les besoins socio-économiques, et en tant que mécènes de l'événement, ils soutiennent activement l'enseignement universitaire de leurs futurs collaborateurs.

Venus du Grand Nancy, de Strasbourg ou du Luxembourg, les acteurs du numériques de la Grande Région et ses partenaires frontaliers étaient présents en nombre cet après-midi. Ils étaient plus de cinquante à répondre aux nombreuses questions de nos étudiants. Nombre de nos diplômés rejoignent le Luxembourg, mais beaucoup également souhaitent contribuer au développement local et rejoignent des groupes présents dans la métropole Nancéienne ou la Région Grand Est. L'objectif du forum est aussi de leur faire connaître différentes possibilités pour leurs carrières et qu'ils puissent choisir avec discernement celle qui leur correspond pour le début de leur vie professionnelle.

Les rencontres de l'après-midi étaient précédées par une matinée dense et riche avec une conférence en deux parties et proposée par Numéric'Emploi Grand Est (EntrepriseX.o, transition numérique et le numérique un job) et une table ronde dédiée à l'entrepreneuriat animée par le Pôle Entrepreneuriat Etudiant de Lorraine (Peel). Des alumni (Gatien SANCHO, co-fondateur de Qwenty et Hostay, Olivier RAULOT, Fondateur d'iNUI Studio SA | AIRxTOUCH, Grégoire PARANT, co-fondateur de WordAdventure, Aline ZIMMER, d'AZ Solutions IT) des différents masters de l'IDMC ont présenté leur aventure entrepreneuriale aux étudiants actuels.

Responsable projet/scientifique : Pr. Julien HUSSON

Valorisation des travaux des étudiants de M2 du master Management des organisations de santé

La troisième édition d'une hors-série de la revue Projectique sur le management de la santé met en avant les travaux des étudiants de M2 du master MOSS (Management des Organisations du Secteur Sanitaire, Social et médico-social). En effet, les synthèses des meilleurs mémoires sont publiés sous forme d'articles de recherche dans le hors-série d'une revue « Paroles de managers en santé ». Ces publications ont pour but de valoriser leur travail afin de reconnaître leurs efforts et surtout de faire découvrir leurs travaux de recherche aux lecteurs.



Diplôme Universitaire Franco-Ukrainien Management et Commerce International

Le Diplôme Universitaire Franco-Ukrainien en Management et Commerce International est un programme d'études conjoint proposé par des institutions universitaires françaises et ukrainiennes. Cette formation vise à fournir aux étudiants des compétences approfondies dans les domaines du management et du commerce international, en mettant l'accent sur les relations entre la France et l'Ukraine.

Ce diplôme repose sur une approche collaborative, favorisant l'échange de connaissances et la compréhension mutuelle des pratiques commerciales et managériales entre les deux pays. Les cours abordent des sujets tels que la gestion stratégique, le marketing international, la logistique, les négociations commerciales internationales et les aspects culturels influençant les affaires.

« Undiscovered Ukraine »

Les participants au Diplôme Universitaire Franco-Ukrainien en Management et Commerce International ont orchestré le 12 janvier 2023 une rencontre interculturelle intitulée « Undiscovered Ukraine » à l'Espace Bernard-Marie Koltès sur le Campus de Saulcy.

Cette opportunité a permis aux étudiants ukrainiens de partager les aspects marquants de leur culture, mettant en lumière des traditions telles que les célébrations de Noël et le Vertep, un théâtre traditionnel ukrainien. À la suite de ces présentations, la chanteuse d'opéra Anastasia LAPOCHKINA a interprété « 1944 », une chanson évoquant la déportation des Tatars de Crimée en 1944. Ensuite, le pianiste Mike KAUFMAN-PORTNIKOV a offert une série de compositions, accompagnées par des textes du célèbre philosophe ukrainien Hryhoriy SKOVORODA.

L'événement s'est conclu par une dégustation de spécialités ukrainiennes, offrant à tous l'occasion d'apprécier, entre autres, des varenyky.



Responsables projet/scientifique : Pr. Pierre-Etienne MOREAU/Anne-Laure CRUGNOLA

Le séminaire « investir sa vie active »



Les fonds récoltés via la fondation ont permis de participer au financement du séminaire « investir sa vie active » qui a eu lieu en octobre 2023. Toute la promotion de nos étudiants en dernière année a suivi ce séminaire d'une semaine au Fort Pélissier à Bainville sur Madon. L'objectif était de préparer leur insertion dans la vie active au travers de différents ateliers animés par des comédiens ou des professionnels de sociétés partenaires de l'école. Ils ont travaillé leurs soft skills et affiné leur boîte à outils pour décrocher leur stage et leur futur emploi : rédaction du CV, simulations à des entretiens d'embauche, tables rondes...

**ARCHIVES
NUMÉRIQUES DE
PHILIPPE MONGIN**

Responsable projet/scientifique : Samuel FERREY

Projet Archives d'économiste : constituer une mémoire du temps présent

Les archives scientifiques ont toujours constitué une ressource de premier plan pour les chercheurs en histoire de la pensée. Or, la période contemporaine, marquée par l'irruption des technologies numériques, est paradoxale. D'une part, il n'a jamais été aussi simple, pour un chercheur, de conserver ses papiers personnels, ses correspondances ou ses brouillons de recherche. Mais d'autre part, le risque de perdre ces matériaux de recherche n'a jamais été aussi élevé (les boîtes mails sont écrasées, les disques durs ou les ordinateurs peuvent être perdus ou volés).

Le projet Archives d'économistes : constituer une mémoire du temps présent, a pour objet de sensibiliser les économistes à la question de la pérennité de leurs archives et d'aider les ayants-droit à expertiser les fonds d'archives dont ils ont la charge. L'année 2023 a permis, grâce à un mécénat de la CCR-Re, de commencer à traiter un premier fonds, les ouvrages et archives de Philippe MONGIN, économiste et philosophe, disparu en 2020, qui a marqué de son empreinte les domaines du choix social, de la philosophie économique et des politiques publiques.

L'année 2023 a permis l'achèvement d'une première étape : l'inventaire complet et le dépôt de sa bibliothèque personnelle à l'Ecole normale supérieure dont Philippe MONGIN avait été étudiant. L'année 2024 verra la mise en place d'une deuxième étape à savoir le traitement de ses archives papiers et numériques dans un but de conservation et de mise à disposition à l'intention des chercheurs intéressés aux questions de politique publique, de philosophie économique et de choix social.

Responsables projet/scientifique : Pr. Olivier FESTOR/Jean-Philippe AUZELLE

L'édition 2023 du Cyber Humanum Est

Du 6 au 10 février 2023 s'est déroulé le Cyber Humanum Est : un exercice de référence en cyberguerre réunissant une centaine d'étudiants. Organisé par l'Université de Lorraine, la base de défense de Nancy et le COMCYBER, le Cyber Humanum Est se présente sous la forme d'un exercice de cybersécurité de type "Wargame / Capture The Flag". Son but principal est d'identifier et d'exploiter des vulnérabilités sur des plateformes virtuelles et réelles, dans le contexte spécifique d'une lutte d'influence informationnelle.



Cette année, l'édition s'est vue plus ambitieuse avec une infrastructure étendue et de nouveaux partenaires. En effet, les organisateurs ont élaboré un scénario original qui repose sur la rivalité d'influence entre deux pays engagés dans une lutte pour obtenir le droit d'exploiter des ressources minières sur un territoire indépendant.

Cet exercice de cybersécurité amène les étudiants à :

- Appréhender des mécanismes de sécurité pour protéger des équipements informatiques, réseaux et physiques ;
- Déjouer des attaques cyber par la pratique ;
- Mettre en œuvre des activités d'hacking dans un cadre éthique ;
- Manager des équipes et gérer une crise de cyber.

En plus d'apporter de solides compétences en cybersécurité, le Cyber Humanum Est est avant tout un lieu de rencontre pour les étudiants venus au rendez-vous. Naturellement, cet événement a réuni des étudiants de différents échelons allant d'un niveau BUT au niveau Master. On compte alors six établissements nancéiens distincts (Faculté des Sciences et Technologie, IUT Nancy-Brabois, Mines Nancy, Polytech Nancy, Télécom Nancy et l'UFR Sciences Humaines et Sociales).

L'événement réunit aussi de nombreuses entreprises partenaires provenant de divers secteurs comme de l'industrie, de la santé, des réseaux/télécommunications ou encore des services.

Responsables projet/scientifique : Pr. Éric GNAEDINGER/Carole GÉHIN

Inauguration salle Marcel BONVALET

Le 22 juin 2023, Polytech Nancy a inauguré la salle du conseil Marcel BONVALET, rénovée et équipée de technologies de pointe grâce aux dons des anciens élèves des promotions 1964 à 1968. La salle bénéficie désormais d'un système de visioconférence sans fil avec du matériel dernier cri.

La cérémonie a été décrite comme émouvante et a été l'occasion d'accueillir chaleureusement les anciens élèves de ces promotions, lesquels revenaient à l'école après plus de 40 années passées dans l'industrie. La nouvelle salle du conseil a été officiellement inaugurée en l'honneur de Marcel BONVALET, un geste généreux de la part des anciens élèves de l'école.



Élection directeur de Polytech Nancy

À cette même période, Eric GNAEDINGER a été réélu directeur de Polytech Nancy lors de la réunion du conseil de l'école qui s'est tenue le samedi 3 juin 2023, pour un second mandat de 5 ans.



Qui est Marcel BONVALET ?

C'est le fondateur de l'Ecole supérieure des Sciences et Technologies de l'ingénieur de Nancy (ESSTIN) qui deviendra plus tard Polytech Nancy. Marcel BONVALET a joué un rôle clé en tant que premier directeur de l'institut et à travers son enseignement de l'ingénierie.

Présentation des projets industriels des 4ème année

La traditionnelle séquence de présentation des projets industriels des 4ème année spécialité Informatique, Automatique, Robotique, Réseaux s'est déroulée le 1er juin 2023 en présence de nombreux partenaires industriels. Ceux-ci ont pu apporter leur expertise dans l'accompagnement et l'évaluation des projets qui s'étalent sur toute l'année universitaire.

Programme innovant axé sur l'urbanisme et la santé

Depuis septembre 2020, Polytech Nancy et la Fondation Dassault Systèmes collaborent sur un programme innovant axé sur l'urbanisme et la santé, utilisant des outils numériques 3D. Le succès des projets en 2021-2022 a conduit au renouvellement de la collaboration pour 2022-2023, avec des équipes travaillant sur l'E-Urban Manager et l'E-Santé Manager. Les étudiants ont apprécié l'approche collaborative et le modèle de gestion de projet axé sur le challenge. En parallèle, trois étudiants ont effectué un stage en Inde sur l'énergie solaire, grâce à la Fondation Dassault Systèmes.

Participation à Cyber Humanum Est

Enfin, Polytech Nancy a participé pour la 3ème année consécutive à l'exercice de cyberguerre, Cyber Humanum Est, organisé par Lorraine Institut national Polytechnique (INP) et la Base de Défense de Nancy avec l'appui du Commandement de la Cyberdéfense (COMCYBER), du ministère des Armées et de l'Université de Lorraine (UL).

Responsables projet/scientifique : Pr. Laure MOREL/Isabelle LE MAY

L'École Nationale Supérieure en Génie des Systèmes et de l'Innovation (ENSGSI)

L'ENSGSI, l'École d'Ingénieurs de l'innovation durable de l'Université de Lorraine, a créé à l'occasion de ses 30 ans, le « Fonds ENSGSI » pour une innovation durable et responsable.

Par la création de ce fonds dédié à l'innovation pédagogique, l'ENSGSI réaffirme avec conviction et ambition sa mission de former des cadres de haut niveau, scientifiques et managers responsables, créatifs et entrepreneurs. Dans les 5 ans à venir, pour adapter sa pédagogie et ses équipements aux enjeux de l'ingénieur de demain, elle a besoin de toutes ses parties prenantes : partenaires socio-économiques, alumni, élèves, personnels et parents d'élèves.

Les projets de l'ENSGSI auxquels les parents d'élèves, les alumni, les partenaires, les élèves peuvent contribuer via la Fondation ID+ Lorraine, s'articulent en 4 thématiques :

- Renouveler le pôle MP3 - Pôle Management / Projet Professionnel et Personnel - et renforcer l'autoapprentissage des langues ;
- Soutenir le plan d'actions DD&RS - Développement Durable et Responsabilité Sociétale ;
- Innovation pédagogique et innovation éco-responsable ;
- Le classgift.

« La matinée des parents »

À la rentrée scolaire 2023-2024, l'ENSGSI a organisé « la matinée des parents », événement inédit pour l'école qui marque le premier temps fort de cette nouvelle année. À cette occasion, sa Directrice Laure MOREL a pu exposer devant une soixantaine de parents de nouveaux élèves, les différents projets objet d'une campagne de levée de fonds.

30ème anniversaire de l'ENSGSI

Samedi 21 octobre 2023, une soirée extraordinaire a marqué le 30e anniversaire de l'ENSGSI. Elle a réuni, sous le prestigieux chapiteau d'Arlette Gruss installé sur la place Carnot de Nancy, plus de 500 étudiants, anciens diplômés, enseignants-chercheurs, personnels, partenaires universitaires (Université de Lorraine, Collegium Lorraine INP, Incubateur Lorrain...), élus locaux (Métropole du Grand Nancy, Ville de Nancy) et acteurs clés de l'écosystème d'innovation (Grand Nancy Innovation, Grand ENov+, DHDA), partenaires industriels (Cristal Laser, TEA, Noremat...).



Cette soirée mémorable a rassemblé les 25 promotions de diplômés de l'ENSGSI, venus des 4 coins de la France et de l'étranger pour participer à l'événement et retrouver l'esprit unique de l'école. Le dîner-spectacle, rythmé par des sublimes numéros des artistes circassiens d'Arlette Gruss et d'animations spécialement créées par les équipes ENSGSI et les associations étudiantes, a été suivi d'une soirée dansante sur la piste du cirque.



Responsable projet/scientifique : Pr. Stéphane MANGIN

Pulse laser ultra-rapide pour stocker l'information

La chaire PLUS a débuté en 2019 ; celle-ci propose une solution de rupture du stockage de l'information pour permettre à la technologie d'offrir des vitesses d'écriture accrues (par un facteur 1000) et des consommations d'énergie réduites. Pour cela, l'utilisation d'une solution optique à partir de lasers pouvant produire des impulsions femtosecondes (10-15 s). Cette idée est basée sur les travaux de Arthur ASHKIN, Gérard MOUROU et Donna STRICKLAND (Prix Nobel 2018) qui ont montré qu'il était possible de produire des impulsions lumineuses ultra-brèves de forte intensité dans les lasers.

Le premier objectif de la chaire PLUS consiste à acquérir une meilleure connaissance du phénomène à l'origine du renversement d'un bit d'information magnétique sous l'action d'un pulse laser femtoseconde unique. Ainsi, sur cette base, les matériaux magnétiques eux même pourront être optimisés pour avoir le retournement le plus rapide, peut-être avec des temps de renversement inférieurs à la picoseconde. Un tel retournement serait 1000 fois plus rapide que celui obtenu pour les techniques plus conventionnelles. Ces dernières se heurtent à des limites physiques évaluées à 35 ps.

Ensuite, il s'agira d'intégrer ces matériaux dans des dispositifs soit de type disque dur, soit de type mémoire magnétique à accès aléatoire (MRAM) composée de composants tout solides. L'écriture se fera à l'aide d'un pulse femtoseconde unique et la lecture sera faite soit de manière électrique, soit de manière optique.

Réalisation

L'atteinte de l'ensemble des objectifs peut être affirmée à ce jour, avec la réalisation réussie des différentes actions entreprises. En effet, les actions suivantes ont été exécutées avec succès :

- Mise en opération du banc de mesure femtoseconde
- Démonstration d'écriture ultra-rapide dans des dispositifs à Électronique de SPIN
- Réalisation de démonstrateurs de type mémoire magnétique MRAM





Responsables projet/scientifique : Pr. Laurent BLÉRON/Gérard XOLIN

Lancée en 2024, à l'initiative de l'ENSTIB et en collaboration avec les laboratoires et centres technologiques du Campus, le projet de Fondation Excellence Campus Bois a pour objectifs de répondre et s'adapter aux mutations qui s'imposent dans la filière bois, en constituant une plate-forme collaborative entre institutions, entreprises, équipes, enseignants, chercheurs et étudiants, pour catalyser et encourager le développement économique, l'innovation technique et la responsabilité sociétale et environnementale.

Elle a vocation à agir avec vous en faveur de la filière bois et de ses acteurs actuels et futurs :

- En stimulant la recherche et la création d'entreprises ;
- En soutenant l'innovation technologique et pédagogique ;
- En contribuant au bien-être et à l'évolution des acteurs du Campus Bois.

Responsable projet/scientifique : Jacob KENNEDY

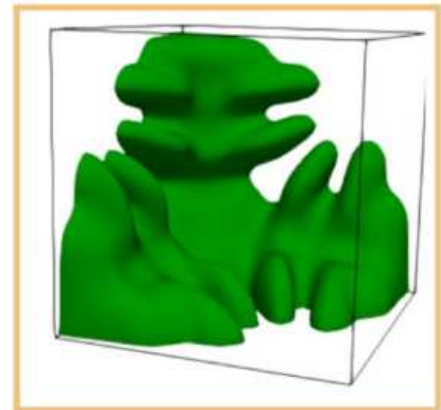
La chaire Solidification



La chaire « Solidification » comprend maintenant trois personnes, Jacob KENNEDY titulaire de la chaire, Ahmed BOUKELLAL chercheur contractuel, et Lucie GUTMAN doctorante en dernière année. Dans le cadre de sa thèse CIFRE avec Framatome, Lucie a reconstruit dans l'espace (3D) les canaux de ségrégation chimique dans un lingot d'acier. Cette reconstruction est la première dans son genre ! La même figure montre des petites « poches » d'une concentration différente de celle de l'acier : c'est probablement des « méso-segrégations ». Les méso-segrégations, dont la cause exacte reste ambiguë, apparaissent à une échelle intermédiaire entre les microsegrégations, causées par la diffusion et les macrosegrégations, causées par les phénomènes de transport de masse.

En parallèle du travail expérimental de Lucie, Ahmed a développé un code basé sur le formalisme du champ de phase. Ce code permet de suivre l'évolution spatio-temporelle des dendrites à une échelle plus fine. Pour le moment, le code est limité aux alliages binaires. La figure montre une dendrite de Fe 1,5% massique Mn simulée dans le cadre de la chaire.

Grâce au champ de phase, des paramètres nécessaires pour calibrer les codes de calculs mésoscopiques et macroscopiques peuvent être obtenus. Ainsi, une approche de modélisation multi-échelle peut-être mise en place afin de résoudre les problèmes pertinents à l'industrie.



Participation à plusieurs congrès internationaux

Cette année, l'équipe de la chaire a pris part à divers congrès internationaux. L'ensemble du groupe a assisté au 16e Congrès international sur la modélisation des procédés de coulée, de soudage et de solidification avancée (MCWASP16) à Banff, Canada. Lucie a été la seule à présenter son travail en personne, en effet Jacob a effectué sa présentation à distance. Malheureusement, Ahmed n'a pas pu présenter son travail en raison de problèmes de visa, mais son article a été publié. Ahmed a représenté l'équipe lors de la plus grande conférence sur les matériaux en Europe, EUROMAT 2023, qui s'est tenue à Francfort, en Allemagne.

L'équipe a été invitée à participer à la "8th International Conference on Solidification Science and Processing" à Jodhpur, en Inde. Ahmed a été désigné pour représenter l'équipe, sa présentation a été très appréciée par les scientifiques présents.

Responsable projet/scientifique : Thibault QUATRAVAUX

La chaire Métal Liquide

La chaire « Métal Liquide » a démarré en mars 2019 à l'Institut Jean Lamour, au sein de l'équipe Procédé d'Elaboration, cofinancée par la Métropole du Grand Nancy, l'Université de Lorraine, le Centre National de la Recherche Scientifique (CNRS) et cinq mécènes industriels. Cette chaire a été créée dans le cadre du Groupement d'Intérêt Scientifique « Métallurgie » afin de renforcer le potentiel de la France dans ce domaine pour une durée de 5 ans jusqu'en décembre 2023. Le projet scientifique de la chaire porte sur une compréhension plus fine des interactions chimiques au sein du métal liquide entre les éléments qui le composent, en vue de l'élaboration d'alliages métalliques de propreté chimique et inclusionnaire contrôlée.

Depuis janvier 2021, Jonathan MARTENS travaille à plein temps sur une thèse en collaboration avec la Direction Générale de l'Armement (DGA). Son projet vise à comprendre comment les inclusions se forment dans certains alliages métalliques. Les objectifs principaux incluent la création d'un four spécial qui utilise des ultrasons pour maintenir du métal en lévitation, la mesure de propriétés physiques du métal liquide comme sa viscosité, et l'étude de la croissance d'oxydes dans des alliages de nickel.

En 2022, le dispositif expérimental a été développé pour maintenir du métal en lévitation et des mesures ont été effectuées sur du Gallium. Les résultats ont été présentés lors de conférences en 2022. Des améliorations ont permis de maintenir de l'acier liquide à plus de 1500 °C. Ces progrès ont été brevetés et une étude de marché a montré un intérêt industriel.

Le travail de Jonathan MARTENS dans le cadre de cette activité a été reconnu par le CNRS, puisqu'il fait partie des lauréats 2023 de la médaille Cristal du CNRS. Une nouvelle phase de recherche a débuté en novembre 2023, financée par le Labex DAMAS, pour étudier les réactions dans le métal liquide. L'objectif est d'utiliser ce dispositif avec un synchrotron pour des études in-situ, avec une demande de temps de faisceau prévue en mars 2024.

Activités d'avenir : recyclage des métaux critiques par voie pyrométallurgique

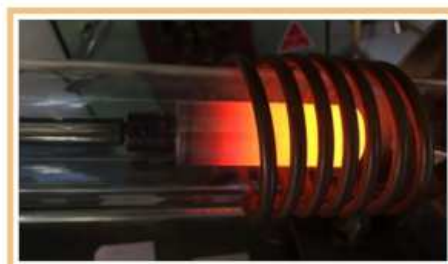


Essai d'extraction à chaud dans le four à induction

L'équipe de recherche de la chaire travaille sur de nouveaux projets. Ils ont lancé une étude sur le recyclage des métaux importants en collaboration avec Alexandre CHAGNES du laboratoire Géoressources. Nicolas STANKOVIC, un doctorant financé par Lorraine Université d'Excellence, a commencé en septembre 2021. Il compare comment extraire les terres rares des aimants Nd-Fe-B, soit par des méthodes chimiques (hydrométallurgie), soit par chauffage (pyrométallurgie).

Pendant les 18 premiers mois de sa thèse, Nicolas a travaillé dans la chaire Métal Liquide. Ils ont développé un appareil spécial pour extraire les terres rares des aimants en utilisant du magnésium liquide, entre 700 °C et 900 °C. L'aimant est placé avec du magnésium dans une capsule en acier sous argon. Le tout est chauffé dans un four à induction, avec une capsule qui tourne pour mélanger le contenu.

Les premiers résultats de cette activité ont fait l'objet d'une publication en septembre 2023.



Soudage de la capsule

Responsables projet/scientifique : Pr. Marion MARTINY et Pr. Sébastien MERCIER

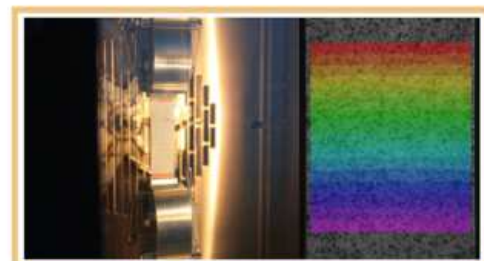
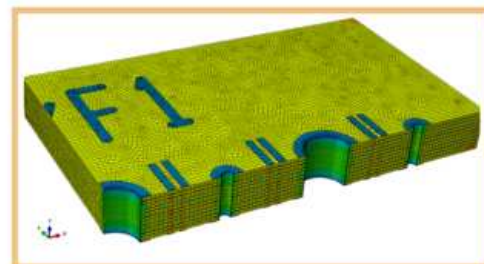
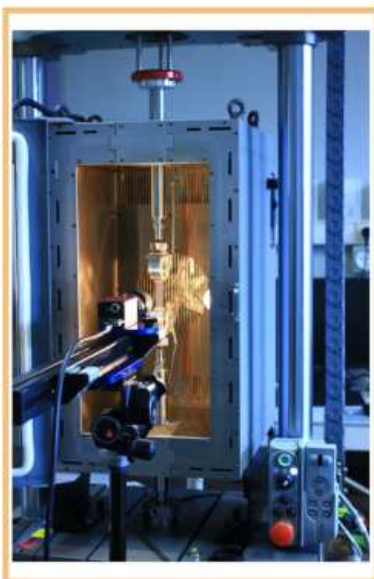
La chaire EFICI (Fiabilité des Circuit Imprimés)



En janvier 2023, la visite de Madame la Ministre Sylvie RETAILLEAU a apporté une belle reconnaissance à l'activité de recherche sur la fiabilité des circuits imprimés. Le déplacement ministériel était axé sur l'innovation et la valorisation de la recherche, et la plateforme expérimentale a été sélectionnée pour être mise en avant.

Concernant l'avancement des activités, les travaux sur la caractérisation en viscoélasticité des matériaux isolants utilisés dans les circuits imprimés ont abouti et ont été publiés. Ces travaux ont été remarqués lors de présentations effectuées en conférences.

En fin d'année, l'acquisition de l'enceinte climatique *Climats Extrême 320 T* a été réalisée dans le cadre du contrat de plan État-Région (CPER) pour compléter les moyens d'étude des circuits imprimés. Ce nouvel équipement permettra d'évaluer la fiabilité en environnement sévère. Cette dynamique se poursuit en 2024 avec le soutien confirmé du groupe CIMULEC et le démarrage de nouveaux contrats de collaborations industrielles.



Responsable projet/scientifique : Pr. Yves LE ROUX

La chaire AgroMétha

La mise en place de cette chaire en 2020 trouve son fondement dans la recherche axée sur le remplacement du carbone fossile par du carbone renouvelable grâce à la méthanisation. Les travaux, entrepris à la ferme expérimentale de Bouzule, ont pour objectif d'optimiser l'autonomie énergétique et azotée du système agricole.

En collaboration avec les cinq laboratoires de l'École Nationale Supérieure en Agronomie et Industries Alimentaires (ENSAIA), des collectivités et des entreprises, la chaire développe également un volet formation, marqué par la création d'un Diplôme Universitaire "Méthanisation" en partenariat avec le lycée agricole de Bar-le-Duc.



Cette chaire vise à renforcer et à pérenniser les liens entre les acteurs de la recherche et de l'industrie, à accroître la visibilité des participants de la filière, et à structurer les réflexions et les travaux. Elle se structure autour de quatre axes principaux :

- La Recherche et l'Innovation, avec des recherches sur les procédés, l'agronomie et les polluants dans la chaîne alimentaire
- La R&D axée sur des problématiques spécifiques provenant des collectivités et des entreprises, visant à assurer le développement industriel de la filière, notamment la méthanisation voie sèche, la méthanation biologique, et la valorisation agronomique des digestats
- Le transfert des connaissances, à travers la formation initiale pour les étudiants et les élèves-ingénieurs, ainsi que la formation continue pour les professionnels du secteur
- La création d'un réseau d'échanges entre partenaires universitaires, collectivités, organismes professionnels et industriels.



Pr. Yves LE ROUX

PHYTOBIORET

Responsable projet/scientifique : Frédéric PIERLOT

Phytobioret représente un projet visant à atténuer l'impact des activités agricoles sur l'environnement en capturant les produits phytosanitaires présents dans les réseaux de drainage à l'aide de charbons d'origine agricole. Les principaux défis de ce projet résident dans la création de Zones Tampons Humides Artificielles (ZTHA) qui soient à la fois efficaces et présentent une empreinte foncière acceptable pour les exploitants, en les intégrant dans les bandes enherbées.

L'objectif clé est d'améliorer l'efficacité de rétention sur une superficie de 21 hectares, un enjeu majeur pour la préservation des masses d'eau, nécessitant la collaboration de tous les acteurs impliqués. Les deux axes prioritaires pour relever ces défis sont :

- Prolonger le temps de résidence hydraulique, ce qui implique d'augmenter la surface, mais cela doit être équilibré pour ne pas compromettre l'acceptabilité en termes d'emprise foncière.
- Optimiser la rétention au sein des ZTHA en explorant des solutions telles que l'utilisation de substrats d'adsorption, notamment des biochars et des charbons actifs, qui pourraient s'avérer des alternatives efficaces.

Responsable projet/scientifique : Pr. Alain HEHN

La Chaire Bio4solutions

En 2023, un consortium incluant la chaire Bio4solutions a été lauréat d'un financement en réponse à l'Appel à Projet Deffinum lancé par le Ministère du Travail, de la Santé et des Solidarités. Le projet, nommé DIGI-AGRO, est porté par l'ACTA et est financé pendant 3 ans (début en janvier 2023). Il regroupe 7 partenaires qui sont tous des acteurs de la protection agroécologique des cultures. On y retrouve un institut technique agricole (ACTA), une entreprise du biocontrôle (IBMA France), des établissements d'enseignements secondaire et supérieur (CFPPA de Rivesaltes, l'Université de Lorraine (chaire Bio4Solutions), l'INP Toulouse Purpan), et des EdTechs (My Training Box, Play Curious). Ce projet a pour objectif de créer des contenus pédagogiques en lien avec la protection agroécologique des cultures, contenus qui seront diffusés en accès libre et gratuit sur la plateforme My Green Training Box (formations digitales et jeux sérieux). Ces formations s'adresseront à l'ensemble des acteurs de la Protection Intégrée des Cultures : agriculteurs, conseillers, formateurs, enseignants agricoles, entreprises. Elles concerneront 5 filières : Grandes cultures, polyculture, élevage / Viticulture / Arboriculture / Maraîchage / Cultures sous-abris.

Sur 5 sujets différents :

- Ennemis des cultures et évaluation des risques ;
- Méthodes prophylactiques et curatives physiques ;
- Infrastructures agroécologiques et lutte par conservation ;
- Solutions de biocontrôle ;
- Combinaison des techniques et mise en place de systèmes de cultures innovants
- En une année, le projet DIGI-AGRO a bien évolué et des vidéos sont déjà disponibles sur la plateforme « My Green Training Box »

Parallèlement à la mise en route de ce projet, des actions permettant de rendre plus visible, la chaire et ses actions, ont été mises en œuvre. Ainsi, la formation de la chaire Bio4Solutions a obtenu une certification pour sa formation « Accompagner la transition agroécologique par l'utilisation des biosolutions ». Ce label national décerné par France Compétence est valable pour 3 ans et permet de délivrer un certificat.

La chaire a également participé à l'organisation d'un « Carrefour de l'Innovation Agronomique » avec l'alliance Agreenium et l'ENSAIA. Cet événement a rassemblé plus de 140 personnes (étudiants, personnels de la recherche académique et privée, industriels, agriculteurs) autour d'une vingtaine d'intervenants sur le thème « Biosolutions : processus d'innovation et évolution des systèmes techniques en agriculture ».



TERRITOIRE

Chiffres clés

86 400€ collectés
8 mécènes

Cet axe vise à promouvoir et encourager l'entrepreneuriat parmi les étudiants, tout en soutenant la diffusion de la culture scientifique, technique et industrielle au sein des établissements d'enseignement supérieur. Il s'agit d'offrir aux étudiants des opportunités concrètes de développer leurs idées innovantes et de transformer celles-ci en projets entrepreneuriaux.

Parallèlement, en encourageant la diffusion de la culture scientifique, technique et industrielle, cet axe cherche à sensibiliser les étudiants à l'importance de ces domaines dans notre société. Il s'agit de les inciter à s'intéresser aux avancées technologiques, aux découvertes scientifiques et aux applications pratiques de ces connaissances dans le monde industriel. En éveillant leur curiosité et en leur offrant des opportunités de formation et d'expérience dans ces domaines, cet axe contribue à former des individus mieux préparés à répondre aux besoins et aux défis du marché du travail.

Responsable projet/scientifique : Pr. Christophe SCHIMTT

Le Pôle entrepreneuriat étudiant de Lorraine (Peel)

Durant les années 2022-2023, le Peel a accueilli un total de 515 étudiants-entrepreneurs, dont 87 étaient inscrits au programme de Diplôme Étudiant Entrepreneur (D2E) et 6 au programme de Diplôme Universitaire de Recherche en Entrepreneuriat et Transformation (DURET). Cette promotion diversifiée comprenait 290 hommes (56,31 %) et 225 femmes (43,69 %), reflétant ainsi une représentation équilibrée des genres au sein du programme.



Pr. Christophe SCHIMTT

Parmi ces étudiants-entrepreneurs, 150 ont eu la possibilité d'effectuer leur stage au sein de leur propre projet entrepreneurial, démontrant ainsi un engagement concret dans la concrétisation de leurs idées. Ce stage au sein du projet leur a permis d'acquérir une expérience pratique précieuse dans le développement et la gestion de leur projet.

Il convient de noter que la grande majorité de ces étudiants-entrepreneurs, soit 416 au total, sont actuellement inscrits à l'Université de Lorraine (UL). Cette forte participation des étudiants de l'université témoigne de l'engagement et du soutien actifs de l'université envers l'entrepreneuriat étudiant.

De plus, un nombre significatif de 85 étudiants-entrepreneurs a développé des projets à fort impact social, démontrant ainsi leur engagement envers la responsabilité sociale et l'innovation sociale. Ces projets ont le potentiel de générer un impact positif significatif sur la société et l'environnement.

En outre, 11 de ces étudiants-entrepreneurs ont eu l'opportunité d'être incubés dans un incubateur de recherche, où ils ont bénéficié d'un soutien spécifique pour développer leurs projets entrepreneuriaux. Cela leur a offert un environnement propice à leur projet et à la concrétisation de leurs idées.



Le Prix PEPITE

Parmi les 515 étudiants-entrepreneurs, 22 ont candidaté au Prix PEPITE National 2022, une reconnaissance prestigieuse pour leur travail et leur créativité entrepreneuriale. Au final, 8 projets issus de cette promotion ont été récompensés lors de cet événement au niveau régional et 2 ont été récompensés au national, mettant en lumière l'excellence et l'innovation des étudiants-entrepreneurs du Peel.

Cette année universitaire témoigne de la diversité, de l'engagement et du talent des étudiants-entrepreneurs qui ont participé au programme du Peel, ainsi que du soutien actif de l'Université de Lorraine envers l'entrepreneuriat étudiant.

Responsables projet/scientifique : Pr. Frédéric HAMELIN/Morgane STEFAN

La Fête de la Science 2023 – Campus Sciences de Vandœuvre-lès-Nancy



Du 6 au 16 octobre, le Campus Sciences a accueilli petits et grands dans le cadre de son événement « Sport & Science ». Au cours de conférences, d'ateliers participatifs, d'expériences et de diverses autres activités, le public a eu l'occasion de faire un plongeon total dans le monde de la science et de comprendre l'importance de celle-ci.

Ce partage de connaissances et ce plaisir de découverte permettent réellement de promouvoir la science auprès du grand public et surtout de répondre à des multiples enjeux sociétaux :

- Favoriser le partage des savoirs et les échanges entre chercheurs et citoyens ;
- Valoriser le travail de la communauté scientifique ;
- Faciliter l'accès à une information scientifique de qualité ;
- Permettre à chacun de mieux comprendre les enjeux des évolutions scientifiques et ainsi favoriser une participation active au débat ;
- Faire découvrir le travail des scientifiques et les métiers liés à la recherche ;
- Sensibiliser le grand public à la culture scientifique ;
- Stimuler l'intérêt des jeunes pour les sciences et susciter des vocations.



Cette édition 2023 a très bien été reçue par le public en témoigne des retours positifs sur l'organisation et la diversité des thèmes abordés. En effet, l'atmosphère était propice à la découverte et à l'apprentissage pour tous.

MA THÈSE EN 180 SECONDES



Responsable projet/scientifique : Nicolas BECK

En 180 secondes, les doctorants ont l'opportunité de communiquer leur sujet de recherche de manière claire et accessible à un public varié grâce à ma thèse. Chaque étudiant doit présenter son projet de recherche de manière concise, convaincante et compréhensible, facilitant ainsi une transmission efficace d'idées complexes en français.



- **Camille LAKHLIFI** a remporté le 1er prix du jury.
- **Mathieu AGUILERA** s'est classé en deuxième position, obtenant le 2e prix du jury.
- **Robin GUELIMI** a décroché la troisième place, remportant ainsi le 3e prix du jury.
- **Vanessa HATCHI** a été honorée du Prix du public.

SOCIAL

Chiffres clés

46 782€ collectés

9 mécènes

74 donateurs

Cet axe priorise l'octroi de bourses sur critères sociaux aux étudiants de l'Université de Lorraine, renforçant ainsi le soutien financier aux étudiants défavorisés. Il s'engage également à soutenir les associations qui viennent en aide aux étudiants en difficulté, ainsi qu'à accompagner la mission handicap de l'université.

De plus, il encourage différentes initiatives visant à soutenir les étudiants en situation de handicap, afin de garantir leur égalité d'accès et de participation dans la vie universitaire. En somme, cet axe s'efforce de promouvoir l'inclusion sociale et de fournir un soutien significatif aux étudiants confrontés à des obstacles financiers ou liés au handicap.

La création du fonds social étudiant

Retour sur une période marquante, à l'échelle internationale : La crise sanitaire mondiale due à la pandémie de COVID-19, et l'impact significatif qu'elle a eu sur la communauté étudiante. Cette crise a pu mettre en lumière la réalité de la pauvreté étudiante, et la première vague a malheureusement amplifié ces manques de moyens, laissant de nombreux étudiants sans emploi ou stage, isolés loin de leurs familles et confrontés à des difficultés financières grandissantes, y compris la précarité alimentaire.

La Fondation NIT, dont la Fondation ID+ Lorraine a repris les actifs, avait rapidement réagi suite à cette crise révélée dès la première vague de cette pandémie en s'associant notamment à la Fédération étudiante de Lorraine (Fédélor), et notamment leurs épiceries solidaires AGORAés, portées par la Fédération des Associations Générales Étudiantes (FAGE).



Créées par des étudiants, pour des étudiants, ces dernières revendent des produits alimentaires et hygiéniques à 10% du prix du marché et mettent en place des ateliers. Ces épiceries solidaires avaient vu leur nombre de bénéficiaires exploser rapidement suite à cette pandémie, alors qu'elles ne pouvaient pas assurer leur ouverture ni même la réception de produits alimentaires.

La fondation a directement réagi en lançant une première campagne d'appel aux dons via les réseaux sociaux, et plusieurs autres campagnes pour répondre aux prochaines vagues de la pandémie via des étuis à baguettes de pain : un large élan de générosité en est ressorti ! En effet, en plus des nombreux donateurs particuliers et entreprises mécènes ayant contribué à cette campagne, plusieurs actions de solidarité ont pu être menées, dont :

- Une collecte de vêtements avec une participation de la Croix-Rouge de Nancy ;
- Un don de 203 ordinateurs de la part de l'Agence de l'Eau Rhin-Meuse avec une participation du Crous Lorraine pour restauration et redistribution auprès des étudiants en situation de précarité numérique ;
- Une distribution de paniers « boulanger » organisée par la Fédération des Boulangers de Moselle pour les étudiants à Metz ;
- la mise en place d'une cellule de soutien psychologique par le Centre Pierre Janet ;
- Une vente aux enchères solidaire par le Crédit Municipal de Nancy au bénéfice des étudiants lorrains ;
- Une distribution de repas organisée par le restaurant l'Impromptu.

La fondation en profite pour remercier une nouvelle fois tous ses partenaires et ses donateurs pour leur contribution au fonds social étudiant ! Mais malgré le déploiement de cette immense chaîne de solidarité, la fondation renouvelle annuellement ses campagnes d'appels aux dons, et reçoit continuellement des dons en soutien aux étudiants.



**133 000€ collectés
à destination du
fonds social
étudiant depuis
son lancement !**



Responsables projet/scientifique : Patrick CHARPENTIER/ Tanguy ABSCHIEDT

Le projet Étudiants Sportifs de Haut Niveau (ESHN)



L'Université de Lorraine, de manière volontariste, a décidé de mener une politique d'accompagnement de ses Étudiants Sportifs de Haut Niveau (ESHN) afin de leur permettre de mener de front leurs études et la pratique de leur sport dans des conditions optimales. Ce projet a vu naissance en 2023. Il est piloté par le SUAPS, en lien avec l'ensemble des composantes de l'UL, pour proposer un Régime Spécial d'Études, lequel se concrétise par un parcours de formations adapté aux exigences du projet sportif de l'étudiant. La fondation ID+ Lorraine intervient pour sa part pour la recherche et la collecte de fonds permettant à ces jeunes de soulager leurs dépenses liées aux entraînements et aux compétitions, et en particulier pour des sports pas ou très peu médiatisés.

Les fonds collectés en 2023 auprès de différents mécènes ont ainsi permis l'attribution de 14 bourses à des étudiants particulièrement méritants pour l'année 2024. Les mécènes de ce projet (Crédit Agricole, ELITE Patrimoine, SODEL Électricité et Vinci Construction) ont eu l'occasion, le 23 octobre, de participer à la cérémonie des mérites du sport 2023, manifestation permettant de mettre à l'honneur les étudiants aux résultats sportifs remarquables.

Notre objectif commun est de permettre à ces ESHN de réussir aujourd'hui et demain.



Responsable projet/scientifique : Yves CARDELLINI

Hébergement d'étudiants porteurs d'autisme (TSA) à la résidence universitaire du « Nouveau GEC »

Dans le cadre d'un partenariat entre la Mutuelle Générale des Etudiants de L'Est (MGEL) et l'Université de Lorraine, neuf chambres de la résidence universitaire du « Nouveau Groupe des Etudiants Catholiques (GEC) », située Place Carnot à Nancy, ont été réservées à des étudiants porteurs d'autisme (Trouble Spectre de l'Autisme) inscrits à l'Université de Lorraine.

Un espace dédié à l'accueil de ces étudiants a été aménagé à proximité des chambres ; cet espace deux studios et un espace « foyer ». Les deux studios sont occupés par deux étudiants solidaires, recrutés par l'Université de Lorraine dans le cadre du projet d'accompagnement déployé par la Mission Handicap de l'Université de Lorraine en lien avec ses partenaires habituels intervenant dans le champ de l'accompagnement des étudiants en situation de handicap : SISU-Service d'Intégration Scolaire et Universitaire et Fondation Bompard.



L'intervention des deux étudiants solidaires consiste à rassurer et à accompagner les étudiants TSA dans leur vie quotidienne au sein de la résidence. Actuellement, sept étudiants sont hébergés et accompagnés dans le cadre de ce dispositif.

L'espace « foyer » est un lieu de vie dans lequel les différents intervenants du dispositif d'accompagnement et d'animation se retrouvent et développent des activités.

Ce foyer est en cours d'équipement grâce au concours de la Fondation BATT, organisme sollicité par la Fondation ID+ Lorraine, qui a accompagné la Mission Handicap de l'Université de Lorraine pour le financement du projet. Une somme de 3 000 € a été attribuée qui a déjà permis de faire l'acquisition de mobilier et d'un poste informatique complet.



SOUTENEZ LA FONDATION ID+ LORRAINE



Votre concours peut prendre la forme d'un don en espèces ou en nature, d'un legs ou de mécénat de compétences.

Entreprise : vous bénéficiez d'une réduction d'impôt de 60 % dans la limite de 0,5 % de votre CA.

Particulier : vous bénéficiez d'une réduction d'impôt de 66 % du montant de votre don dans la limite de 20 % du revenu imposable.

IFI : vous bénéficiez d'une réduction d'impôt de 75 % du montant de votre don dans la limite de 50 000 €/an.

FAITES UN DON

Versement en ligne sécurisé depuis le site
fondation-idplus-lorraine.fr

contact@fondation-idplus-lorraine.fr

06 21 73 27 60