

FONDATION\_NIT

---

Soutenez  
la Fondation de l'Université  
et donnez, vous aussi,  
du souffle à un progrès  
humaniste !

# LE DON D'ÉCLAIRER L'AVENIR

---

[fondation-nit.univ-lorraine.fr](http://fondation-nit.univ-lorraine.fr)  
[fondation-nit@univ-lorraine.fr](mailto:fondation-nit@univ-lorraine.fr)  
03 72 74 07 17

RAPPORT  
D'ACTIVITÉ  
2017

## éditorial

### Un nouvel élan !

Fidèle à son positionnement en tant qu'interface entre l'université et les acteurs socio-économiques, la fondation NIT - Université de Lorraine a réalisé un exercice 2017 qui consolide les acquis de sa phase initiale de développement. La collecte de plus de 2,7 millions d'€ constitue donc le bilan de cette première phase. Les fonds récoltés ont permis le soutien à de nombreux projets à fort impact sociétal. Le présent rapport d'activité permet au lecteur de parcourir les réalisations de cette dernière année.



Avec la même philosophie et les mêmes valeurs qui ont présidé à sa création, le temps est venu de réinterroger la place de la fondation : son rôle, ses missions et les conditions de leur mise en œuvre. Université la plus entreprenante de France, porteuse de l'excellence scientifique de tout un territoire, l'Université de Lorraine souhaite renforcer son rôle moteur pour le développement économique régional. Pour contribuer à asseoir cette ambition et élargir le cercle de ses partenaires, une évolution de la fondation (qui en ferait tout à la fois un détecteur, un accélérateur, un fonds de ressources) implique des changements de paradigmes, pour mêler les intelligences, mailler les connaissances, partager les savoir-faire. Il s'agit bien de se doter d'un outil nouveau et partagé au service des projets des partenaires et des territoires (métropoles, CHRU, ICL, grands opérateurs de recherche, entreprises...) à l'échelle du site lorrain. Pour ce faire, une évolution du dispositif et une réforme de la gouvernance sont incontournables, assurant une cohérence à l'échelle du territoire et encore plus de réactivité. C'est bien l'objet du travail exploratoire conduit depuis plusieurs mois. Plus inclusive, plus partenariale, c'est un nouvel élan pour toute la Lorraine que nous voulons affirmer avec cette évolution.

Pierre Mutzenhardt  
Président  
de l'Université de Lorraine

François Laurent  
Président  
de la Fondation NIT

ACD  
ADH  
AE2I  
ARS Grand Est  
ASGA  
BPALC  
Caloriver  
Carl Zeiss Meditec France  
CCI 54  
CELCA  
CEVA santé animale  
Conseil Départemental 57  
Cora  
Crédit Agricole  
Crédit Mutuel  
Crédit Mutuel Enseignant  
Demathieu & Bard  
EDF  
Eiffage Construction  
ENEDIS  
Fondation YZICO  
Fonds de dotation  
Recherche, Valorisation  
et Territoires  
Fresenius Medical France  
GAN Assurances  
ILP Sadepar  
Imerys  
Interact Systèmes  
Métropole Grand Nancy  
Novartis Pharma  
ONET  
Ordre des experts  
comptables  
Région Grand Est  
Saint Gobain PAM  
Saint Hubert  
SHIRE France  
SNCF  
Solvay  
Stan Conseil  
TDF  
Welcoop



**MERCI**  
**À TOUS CEUX**  
**QUI NOUS**  
**SOUTIENNENT**

**2,7M€**  
collectés depuis 2011



# L'accompagnement vecteur de réussite

Abondé par le fonds de dotation de la Caisse d'Épargne Lorraine Champagne-Ardenne Ecureuil & Solidarité, la Fondation NIT vient compléter les dispositifs d'accompagnement social visant à assurer la pleine réussite de tous les étudiants de l'Université de Lorraine. Dans ce domaine, elle soutient notamment le Comité d'Action Sociale Étudiante de l'Université Lorraine (CASE).



**Laurence CANTERI**  
Vice-présidente  
de l'Université de Lorraine  
**en charge du conseil  
de la vie universitaire**

*“ Les aides financées par le Fonds de dotation sont accordées à des étudiants en grande précarité financière qui ont à faire face à des situations exceptionnelles. Le CASE instruit les dossiers tout au long de l'année sur proposition des assistantes sociales du SUMPPS<sup>1</sup> et du CROUS<sup>2</sup> Lorraine. Notre ambition est de permettre à des étudiants particulièrement méritants de surmonter leurs difficultés et de poursuivre leur parcours universitaire. ”*

(1) SUMPPS : Service universitaire de médecine préventive et de promotion de la santé.  
(2) CROUS : Centre régional des œuvres universitaires et scolaires.

## CASE... à cocher

Le Comité d'Action Sociale Étudiante de l'Université de Lorraine propose des exonérations des droits d'inscription et des aides exceptionnelles aux étudiants en situation de fragilité socio-économique.

Le service santé social de l'Université de Lorraine, en lien avec le CROUS, accompagne les étudiants et étudiantes dans leurs démarches d'accès aux droits, prend en compte le soutien moral et psychologique des étudiants et participe à des actions de promotion de la santé.

## Mécénat via la Fondation NIT



**14 k€**  
en 2017

## Caisse d'Épargne Lorraine Champagne-Ardenne

En 2017, cette dotation a permis d'apporter une aide financière exceptionnelle à 49 étudiants pour des montants compris entre 112 et 500 € : 44 aides au logement, 1 aide au transport, 3 aides liées à la santé, 1 aide à la formation.



**Jean-Pierre BARBOT**  
Chargé de mission mécénat  
d'intérêt général  
**Caisse d'Épargne  
Lorraine - Champagne -  
Ardenne**

*“ Spécifique à la Caisse d'Épargne Lorraine Champagne-Ardenne (aujourd'hui Grand Est Europe), le Fonds de Dotation Ecureuil et Solidarité oriente ses financements dans deux directions qui croisent les engagements de la Fondation NIT : l'insertion par l'emploi et la satisfaction des besoins fondamentaux.*

*Pour notre banque et les valeurs de proximité qu'elle porte, ce soutien aux étudiants de notre région est légitime. Il marque notre attachement à la jeunesse et notre partenariat naturel avec l'Université de Lorraine. ”*

(\*) 20 k€ au total dont 14 k€ affectés à l'aide sociale aux étudiants et 6 k€ à la politique handicap.





SOCIAL / PROJETS SOUTENUS



**Yves CARDELLINI**  
Référént Handicap  
Université de Lorraine

“ L'accueil et l'accompagnement des étudiants en situation de handicap à l'université concernent uniquement l'accès au savoir (cours et examens) et en aucun cas les prestations "d'aide à la personne". A partir du moment où l'étudiant choisit de faire reconnaître son handicap, nous procédons à une

évaluation précise de ses besoins, dans le cadre d'une commission qui associe, à minima, son chargé d'accueil et d'accompagnement, un enseignant et le médecin. Rien ne se fait sans lui. Les modalités d'accompagnement qui lui sont accordées peuvent être ajustées autant que de besoin, en fonction de son cursus ou de l'évolution de sa pathologie. Une centaine de preneurs de notes, de secrétaires et d'accompagnants professionnels –dont la moitié d'étudiants salariés par l'université– sont mobilisés chaque année pour assurer ce service. ”

## Accès au savoir : une priorité, l'adaptation

La Fondation NIT appuie les initiatives de la Mission Handicap, dispositif de l'Université de Lorraine qui propose à tous les étudiants concernés un accompagnement adapté. L'objectif : favoriser leur accès aux formations supérieures et à l'insertion professionnelle et s'assurer du bon déroulement de leurs études et de leur vie quotidienne au sein des campus lorrains.

**Mécénat**  
via la Fondation NIT

En 2017, le dispositif soutenu par la Fondation NIT a concerné 165 étudiants qui ont bénéficié d'un accompagnement aux cours et aux examens. En 10 ans, leur nombre a été multiplié par 2,4.



**6 k€**  
en 2017

Caisse d'Épargne Lorraine  
Champagne-Ardennes

## Dan Germiquet, fonds sans frontières

Placé sous la gouvernance de la fondation NIT de l'Université de Lorraine, le fonds Dan Germiquet soutient financièrement des étudiants d'excellence issus d'universités partenaires qui ont choisi d'intégrer l'École nationale supérieure de géologie (ENSG) de Nancy. Les candidats sélectionnés bénéficient d'une bourse d'étude durant tout leur cursus à l'école. Ils ont été 12 dans ce cas depuis la création du fonds en 2014, les uns originaires de Côte d'Ivoire (9), les autres du Liban, du Vietnam, et du Congo.

**Mécénat**  
via la Fondation NIT



**272,4 k€**  
fonds collectés  
(2014 - 2017)

**174,5 k€**  
bourses attribuées  
(2014 - 2017)

Imerys : 50 000 €/an  
(sur 5 ans)

**12**  
étudiants boursiers  
**4**  
pays d'origine



# Peel\* la soif d'entreprendre

Depuis sa création en 2011, le Peel cultive avec réussite l'esprit entrepreneurial des étudiants. Avec le soutien de ses mécènes, ce projet audacieux a su mobiliser les acteurs économiques et les collectivités locales et faire de l'Université de Lorraine la plus entreprenante de France.



**Christophe SCHMITT**

Vice-président  
en charge de l'Entrepreneuriat  
et de l'incubation  
**Université de Lorraine**

*" Pour la troisième année consécutive, l'Université de Lorraine a décroché en 2017 le titre d'université la plus entreprenante de France. C'est un vrai motif de satisfaction pour tous ceux qui participent à la montée en puissance du Peel. Et ça continue ! En 2017, le pôle s'est associé à l'Incubateur lorrain à travers le projet Global Incubation\* : Entreprendre par la Recherche dans le cadre de Lorraine Université d'Excellence. Il s'agit à la fois de développer l'entrepreneuriat auprès des doctorants et de créer un "écosystème recherche" favorable aux projets des étudiants entrepreneurs. "*

\* Le programme Global Incubation de l'initiative Lorraine Université d'Excellence consiste à élaborer une approche globale de l'incubation et de l'entrepreneuriat afin de créer de la valeur économique par le soutien au développement de start-up.

(\*) Pôle entrepreneuriat étudiant de Lorraine.

## Faits marquants 2017

**12 000**

étudiants de l'Université de Lorraine concernés par les dispositifs du Peel

**193**

étudiants entrepreneurs

**54**

activités nouvelles

**1,5 M€**

de fonds levés  
par les porteurs de projet

## Partenaires 2017

Ministère de l'enseignement  
supérieur, de la recherche  
et de l'innovation

Région Grand Est

Métropole du Grand Nancy

Metz Métropole

Banque Populaire Alsace  
Lorraine Champagne

Communauté d'Agglomération  
Sarreguemines confluences

Fondation Yzico

Caisse d'Épargne Lorraine  
Champagne-Ardenne



**Julien FALENTIN**  
Étudiant entrepreneur  
**Projet Handi Interim**

*" Le statut d'étudiant entrepreneur me permet de lancer mon activité dans un contexte privilégié. Inscrit au DU entrepreneuriat et hébergé au PeelLab, je bénéficie du suivi d'un tuteur et j'ai la possibilité de participer à des ateliers pratiques. Pour moi, c'est une période clé. Handi Interim a pour objectif de favoriser l'accès à l'emploi des travailleurs handicapés au travers d'une agence d'intérim spécialisée et de formations répondant aux problématiques : comment valoriser son handicap et comment retrouver confiance ? "*

En 2017, le PeelLab a emménagé dans le bâtiment de l'Institut Jean Lamour, sur le campus ARTEM. Un site qui vient compléter les implantations de Metz (IAE) et Sarreguemines (IUT).

**Mécénat**  
via la Fondation NIT



**125 k€**  
en 2017

BPALC : 38 k€

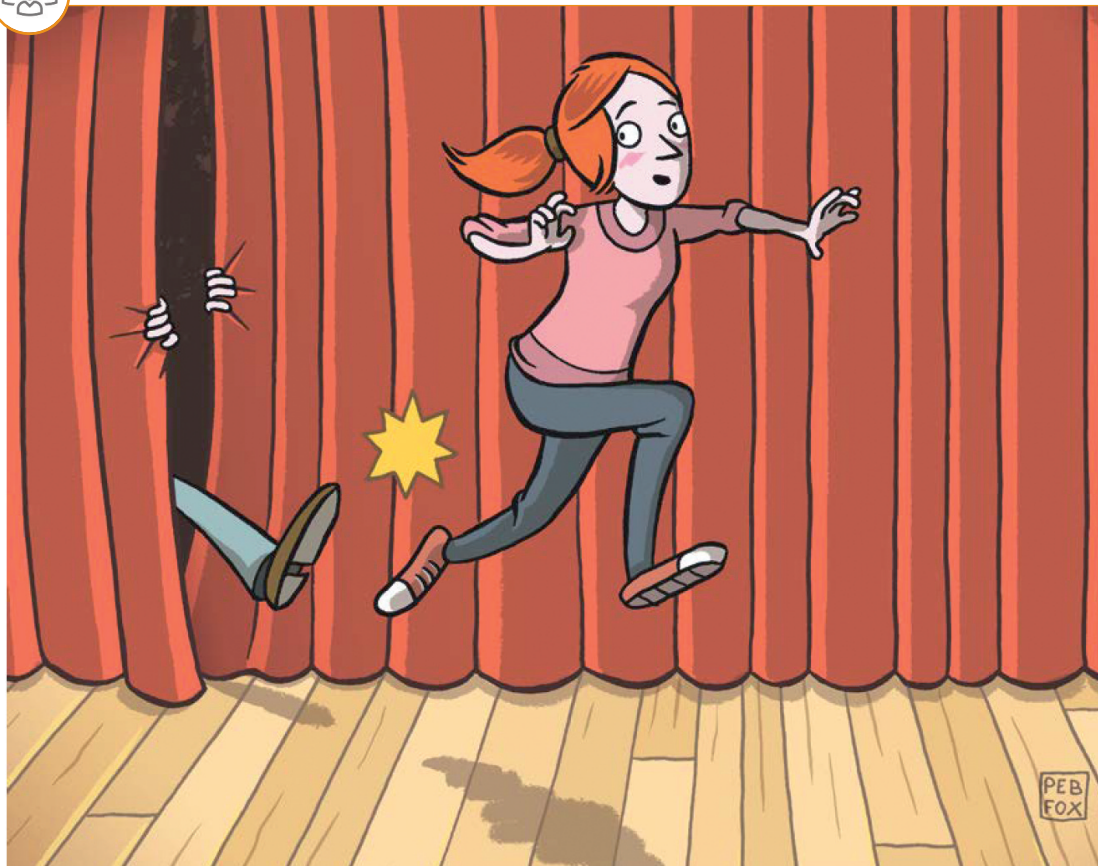
Fondation Yzico : 40 k€

CELCA : 40 k€





**TERRITOIRE / PROJETS SOUTENUS**



**Nicolas BECK**  
Responsable  
du service culture  
scientifique et technique  
**Université de Lorraine**

*D'un autre côté, nous nous employons à aiguïser la curiosité du grand public. Il ne s'agit pas de délivrer un point de vue unique, plutôt de mettre des connaissances à la portée du plus grand nombre. On ouvre des portes et, ainsi armé, le citoyen est en capacité de se forger sa propre opinion.*

*"Le rôle de la culture scientifique et technique est de créer des moments d'échange, des opportunités de dialogue entre des scientifiques au sens large et le grand public.*

*D'un côté, nous sensibilisons les chercheurs, les doctorants et les étudiants aux enjeux de la vulgarisation. C'est plus que jamais une nécessité pour mener des activités de recherche de manière éclairée.*

*Notre démarche consiste à aller à la rencontre du public et de construire des projets avec les acteurs locaux : bibliothèques, MJC, associations, entreprises mais aussi collèges et lycées. L'Université de Lorraine est présente sur tout le territoire et elle n'hésite pas à sortir de ses murs. Pas seulement pour des événements ponctuels ! Notre objectif est bien de créer des dynamiques durables."*

# CST : la citoyenneté au rendez-vous

**La Culture Scientifique et Technique (CST) s'emploie à construire des passerelles entre les scientifiques et les citoyens. Et sur ce terrain, celui des échanges constructifs, l'Université de Lorraine s'affirme comme l'un des établissements français les plus dynamiques.**

Les équipes CST de l'Université de Lorraine proposent chaque année plus de 150 manifestations. À côté des conférences, expositions et ateliers, elles étaient à pied d'œuvre pour la finale régionale du Concours "Ma thèse en 180 secondes", le 23 mars 2017. Cet événement grand public a réuni 11 candidats doctorants et a attiré plus de 400 personnes, avec en prime l'édition d'une adaptation en bande dessinée de 52 pages signée Peb & Fox.

**Mécénat**  
via la Fondation NIT



**17,5 k€**  
en 2017

Crédit Mutuel  
EDF

# Quoi de neuf docteurs ?



**Romain PIERRONNET**  
Conseiller délégué  
Recherche et Enseignement Supérieur  
**Métropole du Grand Nancy**

Le 18 octobre 2017, Saint Gobain PAM, la Métropole du Grand Nancy et la Fondation NIT se sont associés pour faire découvrir aux doctorants la richesse des métiers des PME/ETI implantées sur le territoire. Lors de cette soirée entreprises qui s'est tenue au PeeLab sur le site ARTEM, les chefs d'entreprises ont pu quant à eux vérifier que les jeunes docteurs possèdent toutes les qualités pour être leurs futurs managers de l'innovation. Une première qui a rassemblé 38 participants venus de toute la Lorraine, parmi lesquels 12 doctorants.

*"Compétences de haut niveau d'un côté. Besoin d'innover de l'autre. Et paradoxalement, malgré les dispositifs d'incitation (exonération de charges, Jeune entreprise innovante, crédit impôt recherche), entre les docteurs qui souffrent d'un déficit de reconnaissance dans la sphère économique et les chefs d'entreprises en recherche de développement, il y a une forme d'occasion manquée. On ne peut donc qu'encourager les initiatives qui favorisent la rencontre entre ces deux publics, sur un mode plus convivial et finalement plus engageant qu'une conférence."*

**Mécénat**  
via la Fondation NIT  
**5 k€**





# ANTIBIOVAC : du bon usage des antibiotiques

Face à la résistance de certaines bactéries aux antibiotiques, un véritable enjeu de santé publique, les équipes pluridisciplinaires du laboratoire APEMAC\* concentrent leurs recherches sur les comportements et les usages, sous l'animation du professeur Céline Pulcini, infectiologue au CHRU de Nancy et à l'Université de Lorraine.



**Pr. Céline PULCINI**

service de maladies infectieuses et tropicales  
**CHRU Nancy**

*“ Nous nous employons à prévenir l'émergence de la résistance bactérienne aux antibiotiques : un phénomène qui fait planer une menace bien réelle car des infections réfractaires aux traitements classiques augmentent le risque de complications chez les patients. Nous misons pour cela sur l'approche interdisciplinaire. C'est la spécificité d'ANTIBIOVAC, un axe de recherche novateur qui associe médecins, pharmaciens, psychologues, sociologues et spécialistes en droit de la santé. Nos travaux scientifiques débouchent sur des communications adaptées, car réduire sa consommation d'antibiotiques permet de préserver l'efficacité des traitements pour soi et pour les autres. ”*

## Soutien financier via la Fondation NIT



**167,5 k€**  
en 2017

ARS Grand Est

**Repères**  
**12 000**

C'est le nombre de décès causés chaque année en France par les infections résistantes aux traitements antibiotiques.

## Champions !

Les pays scandinaves montrent l'exemple. On y consomme deux à trois fois moins d'antibiotiques que chez nous et les taux de résistance des bactéries y sont parmi les plus faibles au monde !

**7 français sur 100**

Deux études, l'une réalisée sur des adultes en 2011 à Paris, et l'autre sur des bébés dans le sud-est de la France en 2014, montrent que 7 % des Français ont des Escherichia Coli multirésistants dans leur tube digestif.



## Centre Pierre Janet : à suivre !

Créé par l'Université de Lorraine en 2016, c'est le premier centre universitaire français consacré à la recherche, à la formation et à la consultation psychothérapeutique, activités dont Pierre Janet se propose de favoriser le développement croisé. Soutenu par la Fondation NIT, il poursuit son développement sur son terrain d'excellence : la prise en charge psychologique des malades atteints de pathologies chroniques.

**Mécénat**  
via la Fondation NIT

**35 k€**  
versés en 2017

Cora : **300 k€**  
(sur 5 ans)

BPALC : **50 k€**  
(sur 5 ans)

## Les lipides font recette

Après Paris, en 2007, 2011 et 2015, l'Université de Lorraine et Nancy ont accueilli durant trois jours, du 8 au 11 octobre 2017, les 4<sup>e</sup> " Journées Lipids & Brain ", de la SFEL\* : une référence internationale. Cette édition spéciale dédiée aux lipides dans la maladie d'Alzheimer aura permis de renforcer les connexions entre médecins, nutritionnistes et scientifiques internationaux et de mettre en évidence les dernières découvertes dans le domaine.

(\*) Société française d'étude des lipides

**Mécénat**  
via la Fondation NIT

**6 k€**

Saint Hubert



\* APEMAC : Adaptation, mesure et évaluation en santé. Approches interdisciplinaires.





**SOCIÉTÉ / PROJETS SOUTENUS**



Pour faire connaître son action, le réseau a organisé le 3 septembre 2017 un circuit de voitures anciennes et de collection. Les véhicules ont fait étape à Toul, Pont-à-Mousson, Nancy et Lunéville.



**Pr. Patrick Rossignol**  
Cordonnateur du projet  
**Centre d'investigation  
clinique plurithématique  
de Nancy**

*"2017 a été une année faste, tant par l'organisation de congrès et workshop internationaux que par le développement et la pérennisation des liens étroits avec les leaders mondiaux. À l'échelle nationale, le réseau s'est illustré comme vecteur dynamique de la recherche : il a intégré de nouveaux acteurs –à*

*l'instar des centres de réanimation– et les urgences, et mis en place un comité de mentoring afin d'accompagner de jeunes porteurs de projets à gagner des appels d'offres. Cette dynamique nous a poussés, en outre, à développer des actions de mécénat et de communication en direction du grand public. L'exemple le plus concret est le lancement du fonds du Cœur au Rein sous l'égide de la Fondation NIT et de l'Université de Lorraine et de son évènement phare "Le Circuit du Cœur au Rein", dont les participants ont sillonné les routes de Lorraine le dimanche 3 septembre 2017. "*

# Réseau cardio-rénal : en route pour l'excellence

**Réseau de recherche d'excellence, soutenu par la Fondation NIT et l'Université de Lorraine, INI-CRCT\* réunit les forces vives du domaine cardio-rénal. Son ambition : améliorer le pronostic cardiovasculaire des patients insuffisants rénaux.**

Initié en 2014 et coordonné par le professeur Patrick Rossignol, le réseau national INI-CRCT réunit pour la première fois tous les acteurs majeurs du domaine cardio-rénal : cardiologues, néphrologues, anesthésistes réanimateurs, médecins internistes... Ses objectifs :

- étudier les interactions entre la maladie rénale chronique et les maladies cardiovasculaires ;
- identifier et valider des biomarqueurs, en particulier sanguins, comme nouveaux outils diagnostiques et de médecine personnalisée ;
- favoriser l'émergence de projets académiques et industriels au niveau national et international.

## Financiers



via la Fondation NIT

**15,5 k€**  
en 2017

INSERM

Région Grand Est

Métropole du Grand Nancy

F CRIN

Fresenius

Université de Lorraine

## Le sous-sol sur écoute

La compréhension des mécanismes de fracturation dans les roches est un élément fondamental dans la résolution de nombreux problèmes d'ingénierie géotechnique, tels que la stabilité des pentes, la conception des ouvrages souterrains, le stockage des déchets et la gestion des ressources naturelles. L'objectif du projet\* soutenu par la fondation est de modéliser la propagation des fractures dans les roches. L'approche, essentiellement numérique, se concentre sur l'isotropie transverse (comportement d'un matériau conservant les mêmes propriétés physiques dans toutes les directions) qui est notamment intégrée dans le calcul de la trajectoire des fissures.

(\* Propagation des fractures dans les roches anisotropes avec prise en compte des couplages hydro-mécaniques

**Mécénat 33 k€**  
via la Fondation NIT en 2017  
ASGA  
Association scientifique pour la géologie et ses applications

## Renouvelable et connectée !

La production d'électricité à multi-sources renouvelables (photovoltaïque, éolien, hydrogène...) est soumise à l'influence de facteurs environnementaux, météorologiques et industriels qui jouent un rôle prépondérant sur les rendements et compliquent les estimations. Les recherches menées par le laboratoire LCOMS\* ont pour but de développer des systèmes interconnectés dédiés à l'évaluation et la gestion intelligente de cette ressource. De quoi favoriser l'implantation de micro-réseaux urbains de production, un des enjeux majeurs pour la transition énergétique.

(\* Laboratoire de conception, optimisation et modélisation des systèmes

**Mécénat**  
via la Fondation NIT

**15 k€**  
TDF

(\* INI-CRCT : Investigation Network Initiative Cardiovascular and Renal Clinical Trialist





# Gouvernance

## de la Fondation au 01/01/2018

La Fondation est administrée par un Conseil de Gestion constitué de quatre collèges.

### MEMBRES FONDATEURS (6 SIÈGES)

BANQUE POPULAIRE  
ALSACE LORRAINE CHAMPAGNE

CALORIVER

MÉTROPOLE DU GRAND NANCY  
SAINT GOBAIN PAM

SOLVAY

WELCOOP

### DONATEURS (6 SIÈGES)

ASGA

EDF

ENEDIS

Fonds de Dotation Recherche  
Valorisation et Territoires

François Laurent

Un siège vacant

### REPRÉSENTANTS DE L'UNIVERSITÉ DE LORRAINE : (3 SIÈGES)

Président,  
Pierre Mutzenhardt

Vice-président en charge  
des partenariats socio-économiques  
et du développement territorial,  
Michel Fick

Vice-président délégué en charge  
de l'entrepreneuriat et de l'incubation,  
Christophe Schmitt

### PERSONNALITÉS QUALIFIÉES (3 SIÈGES)

Pr. Claudine GUIDAT

Jean-Philippe BOLLE

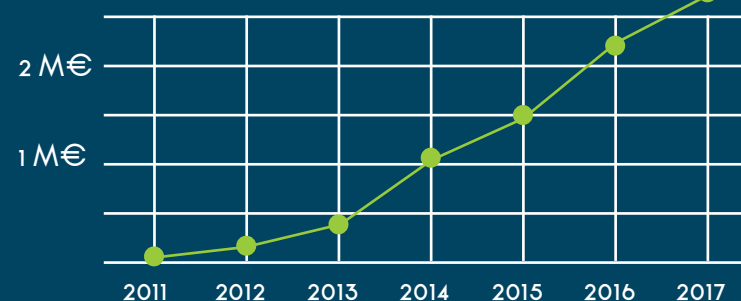
Denis HEFTRE

## Tableau de bord

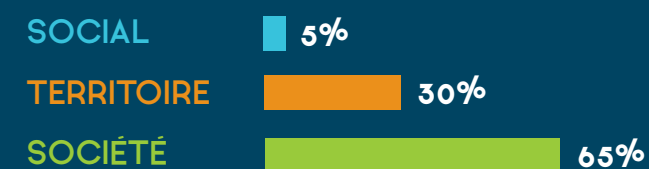
### Mécénat

global (cumul sur 6 ans)

2,73 M€



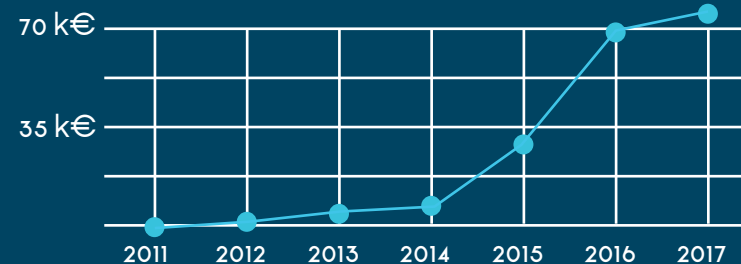
### ventilation des soutiens par axe



### Dons

de particuliers (cumul sur 6 ans)

72 k€





Aux côtés des mécènes qui lui ont apporté leur soutien, la Fondation de l'Université de Lorraine souhaite associer tous les acteurs désireux de contribuer directement à la mise en œuvre de réponses concrètes, directes et pérennes aux défis sociétaux auxquels nous sommes tous confrontés.

## Faire un don à la Fondation, c'est :

- Favoriser la réussite de tous les étudiants
- Renforcer le développement de notre territoire
- Répondre aux grands enjeux de la société à travers des projets de recherches et de formations



Depuis 2017, vous pouvez effectuer votre versement en ligne de manière anonyme et sécurisée sur la plateforme sécurisée du site de la Fondation NIT

[fondation-nit.univ-lorraine.fr](http://fondation-nit.univ-lorraine.fr)

## Les grandes actions de la Fondation NIT

La Fondation intervient principalement sur trois axes

### La réussite pour tous les étudiants

à travers principalement des bourses à caractère social, des bourses d'excellence pour accueillir des étudiants étrangers et des aides pour la mission handicap.

### Le rayonnement et l'attractivité de son territoire

grâce à l'appui à l'insertion professionnelle des docteurs, à l'entrepreneuriat étudiant et aux actions de la culture scientifique et technique.

### La transformation de la société

par le soutien à des projets scientifiques d'excellence de type chaires de mécénat, en favorisant la diffusion des résultats grâce à des innovations pédagogiques et en construisant des intelligences collectives par l'implication de toutes les parties prenantes.

## Soutenez nos actions

Votre concours peut prendre la forme de don en espèces, en nature, de mécénat de compétences ou de leg.

### ENTREPRISE

Vous bénéficiez d'une réduction d'impôt équivalant à 60% de votre don, dans la limite de 5% du chiffre d'affaires.

### PARTICULIER

Votre réduction d'impôt s'élève à 66% dans la limite de 20% du revenu imposable. Les particuliers assujettis à l'ISF peuvent quant à eux imputer 75% du montant de leur versement dans la limite de 45 000 euros.