

FONDATION_NIT

LE DON D'ÉCLAIRER L'AVENIR

RAPPORT
D'ACTIVITÉ
2018



UNIVERSITÉ
DE LORRAINE



Avancer, en 2011, que le mécénat avait sa place dans le financement des missions de l'Université pouvait relever d'une affirmation hardie.

Constater aujourd'hui qu'entre 2010 et 2016 le mécénat d'entreprise a doublé (passant de 945 millions à 1,7 milliard d'euros) est un fait.

Pourtant les fondations des universités françaises sont encore très peu visibles parmi les bénéficiaires de ces dons.

En un septennat, NIT la fondation de l'université de Lorraine a cumulé 3,2 millions € de dons. Ces ressources ont bénéficié à la réalisation de projets relevant de ses 3 axes d'action :

Social : permettre la réussite de tous

Territoire : développer l'attractivité et le rayonnement de la Lorraine

Société : renforcer l'excellence, le dialogue des savoirs, les coopérations

En 2018 nous avons enregistré 720k€ d'engagements émanant de 43 entreprises et de 42 particuliers.

Le présent rapport d'activité que nous vous proposons de parcourir permet d'entrer dans les projets soutenus et de mesurer combien l'engagement des mécènes et partenaires est précieux pour le monde académique.

2019 s'annonce d'ores et déjà un cru prometteur !

Mais 2019 sera aussi l'année de l'inflexion. L'ambition est de constituer une fondation de site portée par l'Université et le CHRU de Nancy, dotée d'une personnalité morale, pour développer plus encore les coopérations scientifiques et pouvoir abriter des projets spécifiques et des fonds.

Pour assurer la pérennité, la transparence, pour renforcer le centrage sur la recherche et son environnement, le statut de fondation de coopération scientifique est la cible à atteindre.

Avec nos partenaires entreprises (groupes, PME, ETI) et collectivités territoriales nous avons entrepris de relever ce défi !

Pierre Mutzenhardt
Président de l'Université de Lorraine

François Laurent
Président Fondation NIT

merci

à tous ceux qui nous soutiennent

3,23 M€ collectés depuis 2011

APERAM
ARCELORMITTAL
ASGA
AUBERT & DUVAL
AXELOR
BANQUE POPULAIRE ALSACE LORRAINE CHAMPAGNE
CAISSE D'ÉPARGNE
CORA
CRÉDIT MUTUEL
EDF
EFLUID
ENGIE
FNAIM
FONDATION YZICO
FONDS ÉCUREUIL ET SOLIDARITÉ CELCA
IFPRI
IKEA INDUSTRY FRANCE
IMERYS
MÉTROPOLE DU GRAND NANCY
METZ MÉTROPOLE
MSD
NIELS BOHR INSTITUTE
OVERCOME
PFIZER
POLYTOUL
REHAU
RS COMPONENTS
SADEPAR
SAFRAN
SANOFI
SOGETREL
TWIN MÉDICAL
UEM
URBAVENIR
VALLOUREC TUBES FRANCE
VINCI TECHNOLOGIES



Certains projets sont soutenus par la Fondation NIT sur ses fonds propres

FONDATION_NIT

FINANCEMENT DE CHAIRES

Quatre chaires ont reçu des dons et des engagements en 2018 pour démarrer leurs programmes en 2019. Elles impliquent trois composantes de l'Université de Lorraine.

IAE Metz

School of Management

110 000 € Financement global pluriannuel selon engagements



2018

20 000 € Crédit Mutuel caisses Fédérale, Enseignant 54, Enseignant 57 et Fonds Régional de Communication

10 000 € FNAIM

Chaire EREM European Real Estate Management

(Management des patrimoines, des projets et des services immobiliers)

Promouvoir la formation et la recherche sur les métiers de l'immobilier

La Chaire EREM a l'ambition de donner un nouvel élan aux relations partenariales de l'Université de Lorraine avec le secteur de l'immobilier en multipliant les liens entre recherche, enseignement et entreprises. De ces relations elle développe de nouvelles pratiques innovantes autour de trois axes de recherche : immobilier et écologie, immobilier et société et l'évolution des métiers qui font l'objet de trois thèses (dont deux lancées en 2018).

UN TRIPLE OBJECTIF : FORMATION, EXPÉRIMENTATION ET INNOVATION

D'une part, la chaire EREM promeut la formation et la

recherche sur l'immobilier en cohérence avec les besoins du terrain, en réfléchissant aux formations de demain et à l'évolution des pratiques. D'autre part, elle développe les coopérations entre chercheurs et entreprises en présentant aux professionnels les avantages stratégiques des travaux de recherche. Enfin, elle valorise et capitalise sur les pratiques innovantes des entreprises dans le cadre de colloques et conférences.

Jean-Marc Torrollion, président national de la FNAIM et parrain de la Chaire

" Les métiers de l'immobilier ont un avenir : ils se sont spécialisés et le poids économique des professionnels de l'immobilier est important (transactions, gestion de co-propriété, activité de location et re-location). Grâce à ce partenariat, nous allons nous nourrir réciproquement de nos compétences et ainsi continuer à délivrer un enseignement de qualité et adapté aux nouveaux enjeux. "

UN ÉCOSYSTÈME VERTUEUX

La Chaire EREM repose sur la constitution d'un réseau de chercheurs, de professionnels, d'usagers, de collectivités territoriales qui apporteront leurs questionnements et permettront d'expérimenter des réponses "grande nature" pour les transposer dans les pratiques des acteurs de l'immobilier. Elle sert également d'adossement recherche à la filière de formation aux métiers de l'immobilier de l'IAE Metz School of Management (220 étudiants en alternance).

La chaire EREM est portée par Fana Distler, maître de conférences en Sciences de Gestion à l'IAE Metz School of Management.

Patrick Morel, président du conseil d'administration du Crédit Mutuel Enseignant 54

" Le Crédit Mutuel reste fidèle à la Fondation NIT avec ce nouvel engagement, fruit des relations humaines tissées ces trois dernières années avec l'Université de Lorraine. Soutenir la chaire EREM, c'est soutenir une filière particulièrement stratégique sur le plan économique et pour de nombreux métiers.



Institut Jean Lamour

700 000 € Financement global pluriannuel selon engagements



2018

30 000 € Vallourec Tubes France

30 000 € Aubert & Duval

Chaire "Métal liquide"

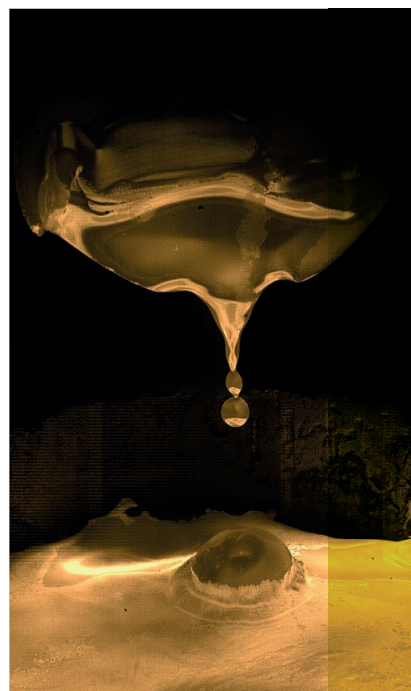
Une vision d'avenir pour la métallurgie française

La création de la chaire "Métal liquide" et son implantation dans la région Grand Est est une incontestable marque de reconnaissance de l'Institut Jean Lamour et de son équipe "Procédés d'élaboration" à laquelle la chaire sera associée. Elle a pour ambition de devenir la référence scientifique internationale d'une filière en pleine mutation sur le développement de nouveaux alliages et les questions de qualité chimique et de propriété du métal.

La chaire réunit cinq grands acteurs de l'industrie et nouveaux mécènes : ArcelorMittal, Safran, Aperam (fonds imputés sur le budget 2019 de la Fondation), Aubert & Duval et Vallourec se sont engagés à soutenir la chaire durant cinq ans. Elle est portée par Thibault Quatravaux, docteur ingénieur en provenance d'Arcelor Mital et recruté pour 5 ans en début 2019.

Alain Jardy, responsable de l'équipe "Procédés d'élaboration" de l'Institut Jean Lamour

" Le but de cette chaire est de pérenniser, conforter et développer le thème "métal liquide", un secteur en sous-effectif de chercheurs. Les industriels ont besoin que cette activité soit maintenue et renforcée car beaucoup de sujets de recherche à forts enjeux ne sont pas étudiés».



Institut Jean Lamour

60 000 € Financement global
pluriannuel selon engagements



2018

40 000 € Vinci Technologies

Chaire PLUS

Pulse laser ultra-rapide pour stocker l'information

Face aux besoins exponentiels de stockage des données, la technologie magnétique d'enregistrement montre ses limites. En s'appuyant sur la reconnaissance internationale de l'équipe " nanomagnétisme et électronique de spin " de l'Institut Jean Lamour, la chaire PLUS poursuit trois objectifs : développer la recherche, transmettre les nouvelles connaissances et agréger des compétences transversales de différentes disciplines. Aujourd'hui, le stockage des données fait face à trois challenges : augmenter l'efficacité énergétique, la densité de stockage et la vitesse de lecture et d'écriture des données. La chaire PLUS est portée par Julius Hohlfeld dont le profil mêle carrières académique et industrielle.

Stéphane Mangin, responsable de l'équipe "nanomagnétisme et électronique de spin "

" Nous travaillons sur une découverte unique dans le monde : la possibilité de stocker de l'information sur des matériaux ferromagnétiques grâce à l'envoi ultra-rapide (femto secondes) de lumière par un laser.

Cette technique permet d'écrire plus d'informations, plus rapidement et avec moins d'énergie. Mais nous devons passer de la preuve de concept à l'utilisation. C'est la raison de l'accueil au sein de la chaire de l'ancien collaborateur de l'entreprise Seagate (l'un des trois fabricants de disques durs dans le monde) : Julius Hohlfeld "



CEREFIGE

180 000 € Financement global
pluriannuel selon engagements



2018

60 000 € E. FLUID

Chaire Communication persuasive des organisations

La communication contemporaine passée au crible

Les travaux de recherches de la chaire Communication des Organisations portent sur les conditions d'efficacité des pratiques de communication des organisations utilisées dans le but d'influencer les consommateurs, clients, collaborateurs, financeurs, citoyens. La Communication des Organisations a évolué vers des pratiques plus indirectes et subtiles, souvent fondées dans des contenus divertissants : jeux interactifs, placement de produit, sponsoring, bannières publicitaires sur des sites web, pages entreprise sur les réseaux sociaux, etc.

Ces évolutions posent des questions auxquelles la chaire Communication des Organisations se propose de répondre en réunissant des experts de différentes nationalités et une communauté de praticiens. Elle est portée par Jean-Luc Herrmann, directeur du CEREFIGE.

SANTÉ

INI-CRCT (Investigation Network Initiative Cardio-vascular and Renal Clinical Trialist)

Réseau cardio-rénal.
Fonds du cœur au rein



2018

200 € SAS Polytoul

295 € Overcome

325 € Dons de particuliers

1 000 € Grand Nancy

Équipe d'accueil APEMAC, Université de Lorraine



2018

20 000 € Pfizer

20 000 € MSD

20 000 € Sanofi

Antibiovac

La résistance aux antibiotiques est désormais une menace grave pour la santé publique (Déclaration OMS, 2014). En Europe, la France se trouve dans la moyenne en termes de résistances bactériennes mais reste classée parmi les pays les plus consommateurs d'antibiotiques (+ 30 % par rapport à la moyenne).

Les professeurs Céline Pulcini (infectiologue) et Nathalie Thilly (pharmacienne spécialiste de santé publique) coordonnent depuis 2015 le programme de recherche Antibiovac.

Parmi les actions de recherche portées par Antibiovac en 2018 figurent :

➡ **Antibio-Charte** : une mise à disposition des médecins généralistes d'outils de communication à destination de leurs patients, et évaluation de l'impact sur les prescriptions antibiotiques. Le projet est conduit en collaboration avec l'ARS Grand Est, l'Assurance Maladie et le réseau AntibioEst ;

➡ **L'enquête nationale Eduvac** : évaluation de l'enseignement de la vaccination à destination des étudiants en médecine. Les résultats ont permis de mettre au point un séminaire pratique dédié à cette thématique.

Circuit du cœur au rein 2^e édition



L'INI-CRCT est un réseau de recherche d'excellence qui réunit tous les acteurs du domaine cardio-rénal (cardiologues, néphrologues...). Son travail porte sur la réduction des complications cardio-vasculaires chez les patients atteints de maladies rénales chroniques.

Elle a fait l'objet en 2018 d'une excellente évaluation par le jury international d'F-CRIN pour son nombre de publications et la force des liens tissés avec des experts internationaux reconnus et impliqués dans des projets innovants.

Parmi les événements parrainés par le réseau figure le " Circuit du cœur au rein ", journées de soutien et de collecte de dons.

INNOVATION ET SOUTIEN PÉDAGOGIQUES

Polytech Nancy

60 000 € Financement global
pluriannuel selon engagements



2018

13 000 € Ikea Industry France

15 000 € Sogetrel

2 000 € RS Components

De la théorie à la pratique

Donner l'occasion à ses étudiants de mettre en pratique leurs connaissances et de se frotter à des étudiants formés à l'étranger, tel est le parti pris pédagogique de Polytech Nancy.

Deux manifestations ont ainsi ponctué la vie de l'école en 2018 : la coupe de France de robotique et le Shell Eco-Marathon Europe. Deux événements majeurs pour de futurs ingénieurs dans le cadre desquels leur établissement, soutenu par du mécénat d'entreprise, inscrit sa politique d'innovation pédagogique.

Coupe de France de Robotique

La compétition se tenait en Vendée en mai 2018. Organisée par l'association Planète Sciences, elle rassemble des élèves-ingénieurs accompagnés de leurs tuteurs enseignants dans une ambiance de défi ludique, scientifique et technique. Deux équipes d'étudiants de Polytech Nancy ont participé à cette troisième édition dont le thème était : " Robot Cities ". L'occasion pour les 27 étudiants de l'école de concevoir deux robots.

Shell Eco-Marathon Europe 2018

C'est à Londres que les 14 élèves-ingénieurs de l'Eco Motion Team de Polytech se sont rendus en juillet dernier. But de la compétition : parcourir avec un prototype à énergie électrique une vingtaine de kilomètres dans un temps contraint et en consommant le moins d'énergie possible. Après 9 mois de conception, l'équipe nancéienne a présenté son véhicule électrique baptisé Vir'Volt. Elle s'est classée 11^e sur 36 participants dans la catégorie " prototypes - batterie électrique ".

Éric Gnaedinger
directeur de Polytech Nancy
" La Fondation NIT est une belle image de marque : elle donne de la visibilité à l'université et facilite les relations avec les acteurs industriels. Les composantes peuvent ainsi en profiter ! "



École Nationale Supérieure en Génie des Systèmes et de l'Innovation - ENSGSI

Même les particuliers s'en mêlent !

 2018

120 € Dons de particulier

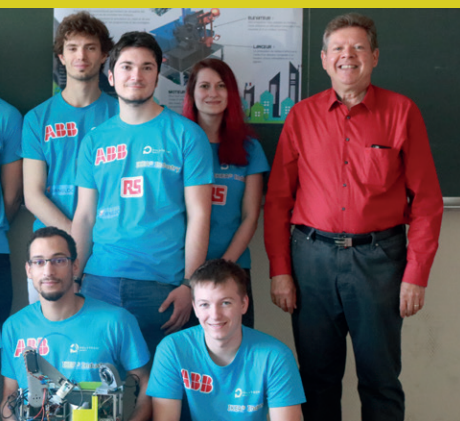
Séance de créativité collective et simultanée

Près de 1 800 étudiants originaires de 7 pays et de formations différentes ont participé à l'édition 2018 de l'opération 48 heures pour faire vivre des idées®.

14 sites (8 en France et 6 à l'international) étaient impliqués.

Cette manifestation est une "coopétition" (contraction de coopération et compétition) étudiante reposant sur un dispositif pédagogique créé et animé depuis près de 20 ans par l'ENSGSI de Nancy, école d'ingénieur de l'Université de Lorraine. Pendant deux jours, les étudiants travaillent sur une problématique formulée par une entreprise et touchant à divers secteurs d'activité (16 sujets définis pour l'édition 2018).

Objectif : favoriser l'ouverture à l'innovation et son déploiement en entreprise, tout en initiant les étudiants aux outils et méthodes stimulant la créativité et les étapes amont de l'innovation.



2018 : année phare

L'IAE Metz School of Management a fêté ses 30 ans en mars 2018. A cette occasion, la Fondation NIT a participé au financement d'une brochure consacrée à l'histoire et l'avenir de l'école. Le lancement de la chaire EREM a par ailleurs fait l'objet d'un deuxième temps fort durant l'Open de Moselle, où lors d'une soirée les partenaires de la chaire ont construit un mur de Lego®, chacun apportant symboliquement sa brique à l'édifice.

Julien Husson directeur de l'IAE Metz School of Management

" La défiscalisation possible des dons via la Fondation convainc les entreprises. Et sa prise en charge des procédures juridique et financière nous simplifie le travail. En outre, du rapprochement avec les entreprises naissent d'autres collaborations. Un exemple : une thèse Cifre chez Urbavenir sur les opportunités de marché et de construction de maisons individuelles pour la filière bois "



Institut Supérieur Franco-Allemand de Techniques, d'Economie et de Sciences -ISFATES

 2018

1 000 € Rehau SA

40 ans d'amitié franco-allemande

Créé en 1978 par décision intergouvernementale, l'ISFATES représente aujourd'hui la plus grande coopération franco-allemande de l'enseignement supérieur avec plus de 450 étudiants et presque 3 000 diplômés. Il délivre des diplômes conjoints de licence et de master communs à l'Université de Lorraine et à la HTW Saar (Hochschule für Technik un Wirtschaft des Saarlandes) de Sarrebruck. L'ISFATES a fêté ses 40 ans d'existence en novembre 2018.

Bureau d'Économie Théorique et Appliquée - BETA

 2018

400 € Fondation NIT



D'où venons-nous ? Que sommes-nous ? Où allons-nous ?

Le BETA, Bureau d'Économie Théorique et Appliquée de l'Université de Lorraine a organisé un workshop sur le thème " La régulation des creative commons scientifiques " autrement dit réfléchir à la régulation à mettre en place concernant la production, la diffusion et la protection de la connaissance scientifique quand les parties impliquées ne procèdent pas de la même approche de la connaissance. Dix experts en sciences juridiques, sciences économiques et sciences de gestion issus de neuf établissements français, ont été conviés à partager leurs recherches.

GéoRessources, laboratoire de recherche en géologie de l'Université de Lorraine/ CNRS

56 700 € Financement global pluriannuel selon engagements



2018

23 700 € ASGA (Association Scientifique pour la Géologie et ses Applications)

Stratégie en sous-sol

“ Initiation et propagation de la fracturation en milieu anisotrope avec prise en compte des couplages hydro-mécaniques ”, thèse soutenue en décembre 2018. La compréhension des mécanismes de fracturation est un élément fondamental en ingénierie géotechnique.

Elle permet de résoudre des problèmes liés à la stabilité des pentes, la conception des ouvrages souterrains, le stockage géologique des déchets et la gestion des ressources naturelles. Ce projet a également fait l'objet d'un partenariat avec le Centre de Recherches sur la Géologie des Matières Premières Minérales et Energétiques (CREGU).

Laboratoire d'Ingénierie des Biomolécules de l'Université de Lorraine-LIBIO

33 000 € Financement global pluriannuel selon engagements



2018

10 440 € IFPRI* (International Fine Particule Research Institute)

Poudre sans perlimpinpin !

“ Étude multi-échelle des phénomènes de réhydratation de poudres issues d'agro-ressources ”, thèse débutée en février 2019. Les recherches soutenues par la Fondation portent sur une meilleure compréhension des poudres issues d'agro-ressources.

Elles s'intéressent particulièrement à leur réhydratation et à la conservation de leurs fonctionnalités, autrement dit les raisons pour lesquelles elles sont rajoutées dans un aliment : apport de protéines, amélioration du goût, ajout de vitamines...

* consortium d'industriels du domaine des solides divisés : Procter and Gamble, Unilever, Nestlé, Merck, Lilly, DSM...

Télécom Nancy

Séminaire pédagogique Investir sa vie active

En début d'année 2018, près de 130 étudiants de troisième année de Télécom Nancy ont bénéficié d'une semaine d'accompagnement.

Objectif : améliorer leur potentiel d'employabilité et d'évolution professionnelle.

Cette démarche a également permis à des représentants d'entreprises de rencontrer ces élèves dans le cadre de simulations d'entretiens d'embauche, de tables rondes ou d'ateliers.



2018

5 250 € AXELOR

**Direction
de l'Entrepreneuriat
et des Partenariats
Socio-économiques - DEPAS**



2018

3 000 € Fondation NIT



Les Brunchs générateurs d'idées

“ Faire dialoguer les savoirs, c'est innover ”

En s'appuyant sur le slogan de l'Université de Lorraine, la Direction de l'entrepreneuriat et des partenariats socio-économiques (DEPAS) a développé le dispositif des Brunchs, temps fort prospectifs programmés pendant la pause-déjeuner.

Ils constituent une occasion privilégiée de croiser les points de vue et de partager les savoirs. Ainsi, un groupe de 30 à 45 personnes, universitaires, entrepreneurs, artistes, usagers, décideurs politiques et étudiants sont réunis pour apprendre à se connaître et favoriser l'émergence de nouvelles collaborations.

Construit avec des partenaires autour d'une thématique précise, chaque Brunch est éclairé par les apports d'intervenants venus d'horizons différents : académique, socio-économique et artistique, dans le but de faire apparaître les discussions sous un prisme différent et complémentaire.

Une captation vidéo est réalisée lors de la table ronde et donne lieu à la réalisation d'un clip diffusé sur le site de l'Université de Lorraine à l'attention de ceux qui n'auraient pu y participer.

AU SERVICE DES ENJEUX DU TERRITOIRE

“ Finance, numérique et responsabilité ”, “ La gestion des données : un enjeu économique et touristique pour le thermalisme ”, “ Mobilité douce et mixité d'usages », “ Matériaux, design et usine du futur ”... Voici quelques exemples de thématiques proposées à la réflexion lors des Brunchs organisés durant l'année 2018. Ce sont des temps de prospection. Ces rendez-vous, en lien avec des projets concrets, permettent de renforcer la connexion entre l'Université et les acteurs du territoire, dans une démarche multi-sites, multi-acteurs, multi-thèmes.

Michel Fick
**vice-président en charge
des partenariats
socio-économiques et du
développement territorial
de l'Université de Lorraine**

“ Au-delà du moment convivial, les Brunchs permettent des rencontres qui pour certaines donnent naissance à des actions très concrètes. Exemple avec le Brunch consacré à la méthanisation qui a participé à la création d'un Diplôme universitaire grâce au rapprochement de l'ENSAIA (École Nationale Supérieure d'Agronomie et d'Industrie Alimentaire) et les acteurs du monde agricole. Autre rapprochement opéré lors du Brunch du 22 novembre 2018, celui de la Fédération du thermalisme du Grand Est, du pôle de compétitivité Hydreos et de l'université de Lorraine ”.

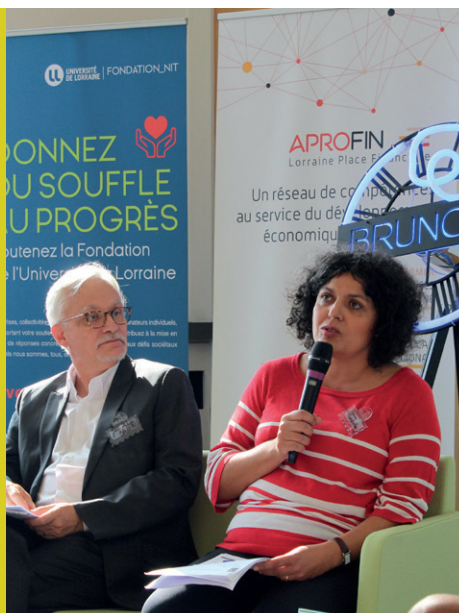
Audrey Raguet
directrice de la DEPAS

“ Sortir des sentiers battus, croiser les regards, prendre de la hauteur... c'est aussi le rôle de l'université de créer ces espaces d'échanges informels et de créer du lien ”.

Zoom

Les Brunchs depuis 2013, ce sont :

- ▶ 36 brunchs organisés autour des 5 défis sociétaux : numérique, santé, énergie, bioéconomie, matériaux et usine du futur,
- ▶ 1 072 participants du monde économique, universitaire, artistique, politique et territorial,
- ▶ plus de 118 intervenants ou animateurs issus de l'Université de Lorraine,
- ▶ plus de 12 laboratoires et 9 écoles représentés,
- ▶ plus d'une vingtaine de projets et collaborations initiées.



Centre Pierre Janet

350 000 € Financement global
pluriannuel selon engagements



2018

25 000 € CORA

10 000 € Banque populaire
Alsace Lorraine

200 € Don de particulier

Des consultations au cœur de l'université

UN LIEU UNIQUE, SINGULIER...

Le Centre Pierre Janet poursuit son développement avec un succès confirmé pour ses formations et une activité soutenue pour ses projets de recherche.

Les consultations ont dépassé le seuil de 1 000 à l'automne 2018. Créé en 2016 par l'Université de Lorraine, le Centre Pierre Janet est unique en France.

Centre de psychologie et de psychothérapie, son activité s'articule autour de trois pôles : la recherche académique, la formation (pôle de formation continue) et la consultation psychothérapeutique. Il accueille du public sur le campus du Saulcy à Metz où il est implanté.

Décloisonnement, approche intégrative et interdisciplinarité...

Le mode de fonctionnement original du centre permet d'envisager de nouvelles perspectives pour la psychothérapie.

Sa vocation ? Devenir un lieu d'excellence où les patients, praticiens, universitaires, formateurs et chercheurs se croisent. Un lieu où les chercheurs proposent aux patients de participer à des protocoles de recherche. Un lieu enfin où les grands défis de notre société constituent le cœur des recherches : l'aide psychologique aux migrants, la souffrance au travail, la consultation à distance...

... ET ACCESSIBLE

L'originalité du Centre Pierre Janet tient par ailleurs de sa capacité à développer de nouvelles formes de psychothérapie. Mais aussi à renouveler les méthodes et répondre au besoin d'innovation cher à toutes les disciplines. Hypnose, thérapie cognitive ou familiale, consultation EMDR participent ainsi à la transformation du métier de psychothérapeute.

Autre particularité du centre : la "consultation suspendue". Héritière du principe du "café suspendu" et mise en place grâce à un partenariat avec la Ligue contre le cancer de la Moselle, elle permet de proposer des consultations prépayées à des patients atteints de cancer (830 bons prépayés pour une valeur de 50 000 €).

Ce dispositif s'appuie sur un réseau de psychologues référencés par le centre.

Le fruit des recherches menées au centre est également accessible. Tous les chercheurs de l'université peuvent en disposer grâce à une plateforme ouverte de connaissances.



Aurélie Lesquoy-Simonin
psychologue clinicienne
libérale inscrite dans
le réseau des professionnels
du centre

“ C’est un centre très stimulant et riche en apports de nouvelles connaissances. Nous sommes au contact des étudiants, des doctorants et de la recherche. Il y a de l’émulation dans les liens qui se tissent avec les collègues désireux de faire avancer leurs pratiques, qui s’interrogent sur l’évolution de leurs prises en charge au regard des nouvelles approches validées scientifiquement (systémique, mindfulness, hypnose, techniques psycho-corporelles, etc.). Des approches modernes.”

Zoom

Le Centre Pierre Janet en 2018, c’est :

- un pôle clinique :
25 psychothérapeutes,
- plus de 1 900 consultations en 12 mois,
- 30 psychologues impliqués,
- 190 “ consultations suspendues ” en Moselle,
- 139 étudiants inscrits en formations diplômantes,
- 13 formations courtes (1 ou 2 journées),
- 5 projets de recherche en cours de réalisation.



Direction de la Vie Universitaire et de la Culture - DVUC



2018

2 500 € EDF

500 € Fondation NIT



Laboratoire Conception, Optimisation et Modélisation des Systèmes LCOMS



2018

20 000 € UEM

Ma thèse en 180 secondes MT180



MT180 secondes est un concours international francophone invitant les doctorants de toutes disciplines à partager leurs recherches en un temps limité. Organisé en Lorraine depuis 2013, le concours réunit en France 28 regroupements universitaires. Au niveau international, une dizaine de pays envoient leurs meilleurs doctorants pour une finale annuelle rassemblant le Québec, la France, la Belgique, le Benin, le Cameroun, l'Indonésie, le Maroc, le Sénégal, la Suisse, la Tunisie.

Le concours a vocation à former les jeunes chercheurs à la médiation des sciences, en les préparant à se faire comprendre rapidement et en faisant de chacun un ambassadeur de la recherche.

" Des marées noires... souterraines ! ", thèse de Clotilde Johanssen, chercheuse au LIEC. Premier prix du jury régional le 29 mars 2018.

Tous chercheurs en Lorraine

" Vivre les sciences par l'expérience ", c'est la proposition faite chaque année aux collégiens et lycéens lors de l'opération " Tous chercheurs ". La démarche pédagogique mise à développer l'esprit critique, rendre les sciences plus attractives, poser des cadres d'investigation, faire connaître les métiers, assurer une continuité entre le lycée et le supérieur et promouvoir la parité.

Organisée sous forme de stages, le programme s'appuie sur une équipe de chercheurs, tuteurs et représentants d'entreprises ou de collectivités.

158 élèves ont ainsi participé en 2018 à l'opération grâce au laboratoire " Tous chercheurs " de Metz.

Stéphanie Schmitt UEM

" Cette démarche correspond d'une part à la politique RSE du groupe UEM qui a vocation à accompagner les porteurs de projets en lien avec le territoire et tournés vers la jeunesse.

D'autre part, elle participe, dans le cadre de la transition écologique, à la prise de conscience de l'importance de la préservation de l'énergie dans notre société ".

**Association des Doctorants
et docteurs Cifre en
Sciences Humaines
et Sociales
ADCIFRE SHS**



2018

10 000 € Metz Métropole

Soirée jeunes chercheurs entreprises

Les 25 et 26 octobre 2018, plus de cinquante décideurs institutionnels, jeunes chercheurs et dirigeants d'entreprise se sont réunis le temps d'une soirée conviviale à Metz.

Sous forme d'ateliers thématiques, les participants ont réfléchi à la plus-value de la recherche en Sciences humaines et sociales pour l'activité économique et l'innovation territoriale.

La soirée était soutenue par la Fondation NIT et l'accélérateur C2IME, dans le cadre du lancement du premier atelier d'Invent Metz Campus qui permet aux entreprises de proposer aux jeunes chercheurs des missions courtes pour contribuer à leur insertion professionnelle.

Comme par exemple : l'étude de la brevetabilité d'un produit, l'élaboration du cahier des charges d'actions de formation, la recherche de financements pour un projet R&D, etc.

Véronique Cerutti
directrice du développement
économique et de
l'enseignement supérieur

“ Metz Métropole a pour priorité de renforcer le développement économique, l'innovation dans les entreprises et l'attractivité de son territoire. C'est pour contribuer à ce triple objectif que Metz Métropole soutient l'insertion professionnelle des docteurs dans les entreprises du territoire pour qu'ils en deviennent les pilotes de l'innovation et les interlocuteurs des laboratoires de Recherche ”.



CÔTÉ Peel

Depuis sa création en 2011, le Pôle Entrepreneuriat Étudiant de Lorraine (Peel) développe la culture entrepreneuriale au sein de l'Université de Lorraine. Grâce au soutien de ses mécènes, il accompagne des étudiants entreprenants et entrepreneurs.

Pôle Entrepreneuriat Étudiant de Lorraine Peel

700 000 € Financement global pluriannuel selon engagements



2018

33 334 € Banque Populaire Alsace Lorraine Champagne

40 000 € Caisse d'épargne

40 000 € Fondation Yzico

16 000 € Fondation NIT

7 500 € ENGIE

1 500 € Métropole du Grand Nancy



En 2017-2018, avec 287 étudiants-entrepreneurs, le Peel faisait partie des leaders français spécialisés dans l'accompagnement entrepreneurial d'étudiants.

En fédérant autour de sa mission de nombreux acteurs économiques et collectivités locales, le Peel est partie prenante de l'écosystème de l'entrepreneuriat et de l'innovation de notre territoire.

* le statut étudiant-entrepreneur est un statut officiel, accordé par le Ministère de l'Enseignement Supérieur, de la Recherche et de l'Innovation, qui reconnaît l'engagement d'un étudiant dans un projet entrepreneurial, et lui permet d'avoir accès à des ressources humaines et techniques.

DES ACTIONS ANCRÉES SUR LE TERRITOIRE

Insuffler et cultiver l'esprit entrepreneurial chez les étudiants passe par la mise en place d'actions de sensibilisation, de formation et d'accompagnement.

Cette combinaison gagnante orchestrée par le Peel permet d'approcher et d'encadrer des étudiants de tous niveaux et de domaines d'études différents sur l'ensemble des campus de l'Université de Lorraine.

Le Peel propose à celles et ceux potentiellement intéressé(e)s par la création, voire la reprise d'activité de tester leur appétence pour la démarche entrepreneuriale.

Ils peuvent ainsi bénéficier d'un espace de coworking (PeeLab) pour développer idées ou projets.

Depuis sa création, le Peel a accompagné plus de 800 étudiants-entrepreneurs*.

Zoom

Parcours BeeP : Boost étudiant entrepreneur du Peel

- ➔ En 2018, 15 étudiants impliqués dans 10 projets différents ont été accompagnés par le Peel et la Fondation YZICO via le parcours de formation-actions BeeP (près de 4 mois d'accompagnement).
- ➔ Avec l'appui de professionnels du soutien aux entreprises, ce parcours a permis aux porteurs de projet de changer de dimension en passant pour certains de la maturation à la création d'entreprise (un tiers des participants).

Zoom

Prix Pépite 2018 :
deux lauréats lorrains !

Le concours national Pépite distingue chaque année des projets à haut potentiel en recherche de reconnaissance et de financement. Deux lauréats issus du Peel ont été récompensés en 2018 :

↔ **Nina Caput**

étudiante en Sciences économiques et de gestion
Equineledger est une application Blockchain privée créée pour optimiser les échanges de données relatives aux chevaux. Sous forme d'interface interactive, accessible via le numéro de puce électronique du cheval, elle permettra de rendre disponibles plusieurs types de données propres à l'équidé : données d'identification, identité du (ou des) propriétaire(s), performances en compétition, suivi vétérinaire, données d'élevage.

↔ **Denis Salem** ingénieur en développement logiciel et management de projet

DSociety est une entreprise d'investissement qui s'appuie sur des techniques de trading dites algorithmiques.
" C'est une forme de trading dans laquelle c'est un ordinateur qui prend les décisions d'investissement de façon automatisée, sur la base de règles préalablement programmées par l'investisseur ".
L'objectif du projet est d'extraire des capitaux des places de marchés pour les réinjecter dans une économie vertueuse en aidant les porteurs de projets d'Économie Sociale et Solidaire (ESS).

Première remise du prix Docteur Entrepreneur

Le prix Docteur-Entrepreneur est une initiative de la Métropole du Grand Nancy. Il récompense d'une dotation de 1 500 € des travaux de thèse menés en faveur du territoire.

Ce prix a été remporté par Amine Chaabouni, ingénieur en télécommunications, titulaire d'un doctorat en Automatique, Traitement de signal et des images et Génie informatique et porteur d'un projet de compression et de tatouage de vidéos pour la télémédecine (projet monté avec ses deux directeurs de thèse devenus ses associés).

Amine Chaabouni lauréat du prix Docteur-Entrepreneur

" Cette technologie permet de transmettre en temps réel et de stocker les données médicales dans les régions à haut et bas débit afin de lutter contre les déserts médicaux. Elle permet ainsi de rendre la télémédecine accessible partout et pour tous, malgré les contraintes de la bande passante ".



École Nationale Supérieure de Géologie de Nancy - ENSG

253 357 € Financement global pluriannuel selon engagements



2018

50 000 € Imerys

3 357 € Niels Bohr Institute

3 275 € Dons de 30 particuliers

Dan Germiquet un fonds, une histoire

Depuis 2014, le fonds Dan Germiquet soutient financièrement des étudiants d'excellence issus d'universités partenaires qui ont choisi d'intégrer l'École Nationale Supérieure de Géologie de Nancy. Ils bénéficient d'une bourse durant leur cursus à l'École.

Le fonds Dan Germiquet porte le nom de l'ancien directeur Géologie & Mines du groupe Imerys et vice-président du conseil d'administration de l'ENSG de Nancy brutalement disparu en juillet 2013 à son décès sa famille a proposé de créer un fonds destiné à promouvoir les valeurs d'humanisme, d'universalité et d'excellence qui lui étaient chères.



ATTRIBUÉES EN 2018

Quatre candidats ont été sélectionnés en 2018.

Deux bourses ont été attribuées à deux étudiants de l'Institut National Polytechnique Houphouët Boigny (INPHB) de Yamoussoukro en Côte d'Ivoire (dans le cadre d'une coopération entre l'École Supérieure de Géologie et des Mines et l'ENSG). Une étudiante libanaise ainsi qu'une étudiante sénégalaise admise sur titre en première année par la procédure Licence ont également reçu ce soutien financier.

Le fonds Dan Germiquet est un outil extrêmement efficace. Il permet de faire vivre des partenariats internationaux de façon durable, comme ceux avec l'INPHB et l'Université Libanaise. En offrant un financement, il donne également l'opportunité à l'ENSG de choisir les meilleurs étudiants. Au total, 16 étudiants ont été diplômés entre 2014 et 2018 grâce au fonds Dan Germiquet.

Marie-Eugénie Jamba promotion 2018

" La bourse du Fonds

Dan Germiquet a été d'une grande aide pour moi.

N'ayant pu bénéficier d'une bourse en Côte d'Ivoire, j'ai pu subvenir à mes besoins durant mes 18 mois d'études.

J'en suis très reconnaissante ".

Sirina Chokr promotion 2018

" Grâce à ce soutien financier, j'ai pu suivre les études qui me plaisaient et bénéficier aujourd'hui de belles opportunités professionnelles : expériences à l'étranger et recrutement chez Capgemini ! "



Assurer la pleine réussite des étudiants lorrains

Les aides financées par le fonds "Écureuil et solidarité" de la Caisse d'Épargne Grand Est Europe sont accordées à des étudiants en grande précarité financière par le Comité d'Action Sociale Étudiante (CASE) de l'Université de Lorraine, son service santé et le CROUS. Elles permettent à des étudiants particulièrement méritants de surmonter leurs difficultés et de poursuivre leur parcours universitaire.

Ces aides portent sur des exonérations de droits d'inscription et des aides exceptionnelles. Elles transitent par le Fonds de Solidarité et de Développement des Initiatives Étudiantes (FSDIE) de l'université.

En 2018, la dotation de la Caisse d'Épargne Grand Est Europe a permis d'accorder une aide financière exceptionnelle à 44 étudiants, pour des montants compris entre 100 € et 600 € : 20 aides au logement, 14 aides directes pour des frais de vie, 6 pour des frais liés à la santé et 4 aides à la formation.

Laurence Canteri vice-présidente du conseil de la vie universitaire

" Cette dotation vient compléter le FSDIE et permet de financer des aides d'urgence. C'est très concret car nous pouvons être amenés à régler des factures de gaz, des loyers, quelques frais médicaux, des équipements dans le cadre de problèmes de santé... "

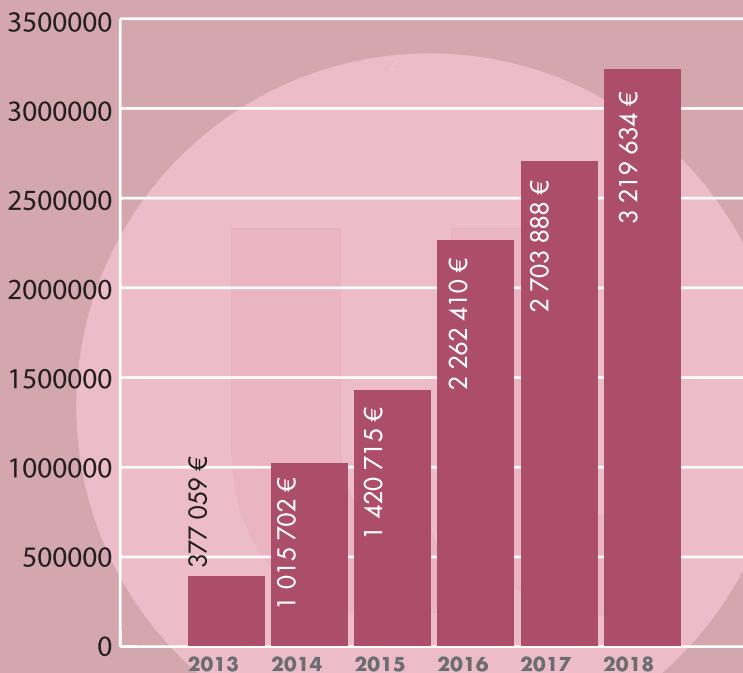
En 2018, l'université a également acheté des tickets d'aide d'urgence pour l'alimentaire et l'hygiène, un système déjà utilisé au CROUS, qui permet d'être plus réactifs en évitant la procédure des bons de commande. "



Tableau de bord 2018

Mécénat

(global depuis 2013)



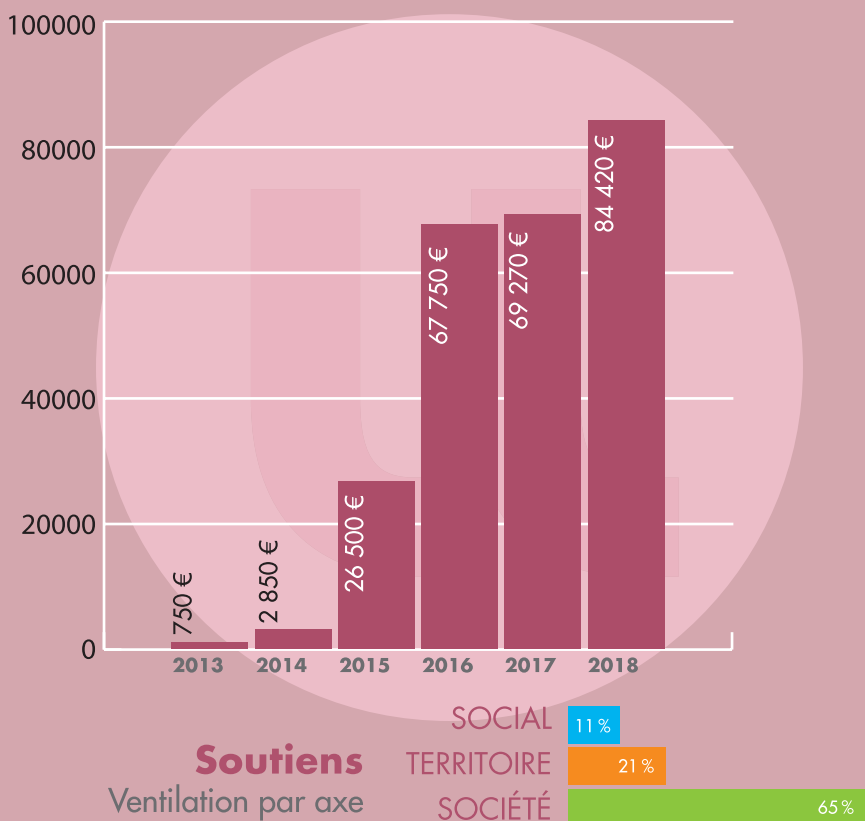
Faire un don à la

Aux côtés des mécènes la Fondation NIT favorise l'excellence d'une formation et d'une recherche universitaires en prise directe avec les grands enjeux du monde contemporain et en accord avec les valeurs qui font du progrès un avenir pour l'Homme.

FAIRE UN DON C'EST :

- encourager la réussite des étudiants à travers des bourses à caractère social, des bourses d'excellence et des aides pour la mission handicap,
- renforcer l'attractivité de notre territoire grâce à l'aide à l'entrepreneuriat des étudiants et aux actions en faveur de la diffusion de la culture scientifique et technique,
- répondre aux nouveaux enjeux de la société grâce au soutien à des projets innovants de diffusion, de pédagogie, d'implication des différents acteurs ou de création de chaires.

Dons de particuliers (global depuis 2013)



la Fondation NIT

SOUTENEZ LA FONDATION NIT

Votre concours peut prendre la forme de don en espèces, en nature, de mécénat de compétences ou de leg.

↪ ENTREPRISE

Vous bénéficiez d'une réduction d'impôts équivalente à 60 % de votre don, dans la limite d'un plafond de 5 pour mille du chiffre d'affaires, soit de 10 000 €.

↪ PARTICULIER

Vous bénéficiez d'une réduction d'impôt de 66 % du montant de votre don dans la limite de 20 % du revenu imposable.



FAITES UN DON

Versement en ligne anonyme
et sécurisé depuis le site :

fondation-nit.univ-lorraine.fr

Soutenez
la Fondation de l'Université
et donnez, vous aussi,
du souffle à un progrès
humaniste !

fondation-nit.univ-lorraine.fr
fondation-nit@univ-lorraine.fr
03 72 74 07 17



UNIVERSITÉ
DE LORRAINE

FONDATION_NIT